


Le Musée d'Histoire naturelle de Mons propose aux écoles et aux enfants une série de visites guidées pédagogiques basées sur les thèmes de la biodiversité à travers les richesses du Musée.

Objectif: sensibiliser les jeunes à la protection de la nature, à la sauvegarde de leur environnement.

Renseignements et dossiers pédagogiques disponibles à l'accueil.

Musée d'Histoire naturelle de Mons

Rue des Gailliers 7
7000 Mons

 Tél: 065/ 40 11 40
Fax: 065/ 34 86 75



Musée d'Histoire naturelle

PAS À PAS

À TRAVERS: POILS, PLUMES & ECAILLES...

Envie de découvrir ou de mieux connaître le monde animal qui nous entoure? Le Musée d'Histoire Naturelle est là...

Plus de 10 000 espèces d'animaux attendent petits et grands pour livrer leurs secrets ainsi que de riches collections d'ossements, de fossiles, d'oeufs, de nids, etc. Ainsi que des pièces exceptionnelles.



Cette brochure vous propose un **parcours découverte** du Musée. Un plan est également mis à votre disposition à l'entrée et au centre de cette brochure pour faciliter votre visite.

La visite s'organise sous forme de balades de vitrines en vitrines où certains animaux vous seront présentés de manière plus détaillée.

Nous vous souhaitons un agréable voyage dans ce monde où les animaux sont rois.

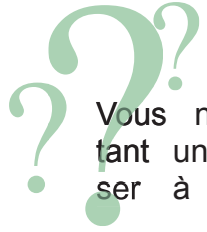
Cette brochure a été réalisée par Claudia et Julien étudiants en 2e année de graduat en communication à la Haute Ecole libre du Hainaut occidental.

Les animaux présents dans ce livret ne constituent qu'une partie des nombreuses pièces du Musée. Une sélection difficile a permis d'arriver à ce résultat.

J'espère que vous avez passé une agréable visite en notre compagnie, que vous reviendrez nous voir lors de nos nouvelles expositions.

A bientôt

Musée d'Histoire naturelle de Mons ©2005



Vous n'avez sûrement pas vu notre dent de Narval, pourtant une pièce d'une très grande valeur, qui vous fera penser à la célèbre Licorne, animal légendaire et mythique.

▶▶ Dent de Narval (située près des squelettes)

Le Narval, Mammifère marin de l'Hémisphère Nord, est très différent des autres Cétacés par sa denture qui, chez les individus des deux sexes, est réduite à deux dents seulement. Chez le mâle, la dent de droite reste en général emprisonnée dans son alvéole, tandis que celle de gauche se développe d'une façon continue, au point de perforer la lèvre supérieure et de prendre l'aspect d'une défense rectiligne, enroulée en spirale vers la gauche. Chez la femelle, les dents restent toutes les deux enfermées dans leurs alvéoles ou n'ont qu'un développement très limité.



Le Narval descend rarement au sud du cercle polaire arctique, où il vit en groupe de 6 à 10 individus. Ce Cétacé se nourrit d'Holothuries (appelé aussi concombre de mer), de Mollusques (calmars), de poissons qu'il peut avaler sans les mâcher (harengs, morues et saumons).

Cette dent extraordinairement longue fut très longtemps confondue avec la corne si précieuse de la licorne, en particulier durant le Moyen Age.

Cet animal fabuleux, emblème de la virginité, se présente avec un corps de cheval, une tête de cheval ou de cerf et, sur cette tête, une corne unique. Le Narval était d'ailleurs jadis appelé « Licorne de mer ». Des rois, des seigneurs, des dignitaires de l'Église achetaient à prix d'or la dent de Narval et s'en servaient comme bâton de commandement, crosse ou sceptre. On lui attribuait aussi des vertus magiques.

Nous allons maintenant parcourir ensemble, à travers toute une série de vitrines, le monde fascinant des oiseaux, et nous terminerons cette découverte par un bref aperçu des Reptiles, des Batraciens et des Poissons.

vitrine 1

Les Paradisiens

Jusqu'à ce que les européens atteignent la Nouvelle-Guinée, les paradisiers n'étaient connus en Europe que par leurs plumes d'une grande beauté. Depuis des siècles, l'homme est fasciné par ces oiseaux et par leurs plumages exceptionnels. Pendant un certain temps, les plumes coûtèrent plus cher que l'or. On ne les rencontre qu'en Nouvelle-Guinée et en Australie.



Ensuite, attardons-nous aux oeufs d'oiseaux et à quelques nids. Il existe une grande diversité de nids en partant du nid de Pigeon ramier, rudimentaire, à celui de Rousserolle effarvate, aux feuilles entrelacées entre les roseaux.

n°22 vitrine 3

Le Moineau domestique

Il est le symbole de l'effronterie! Aucun oiseau n'a appris à vivre en communauté aussi serrée avec l'homme que ce tout petit oiseau de 25 cm. Il est capable de subvenir à ses besoins sans l'aide humaine et s'est bien adapté aux installations humaines dont il a su tirer profit. C'est l'une des espèces dont l'effectif est le plus important numériquement.



Passereau sociable, il vit en groupes constitués de plusieurs couples. Il peut devenir nuisible à l'homme s'il est trop nombreux.

n°2 vitrine 3

La Pie grièche écorcheur

C'est un oiseau de prairies et de buissons isolés. Il doit son nom à son habitude d'empaler ses proies avant de les manger. Celles-ci sont de gros insectes, des petits lézards et grenouilles ou encore de jeunes campagnols ou oisillons. Ils sont ensuite empalés sur des épines de prunellier, d'églantier ou d'aubépine. Migratrice, cette pie grièche arrive à la fin avril et quitte nos régions en août ou septembre pour aller migrer en Afrique tropicale.



n°4 vitrine 6

Le Toucan

Le Toucan est connu pour son énorme bec qui mesure environ 65 cm. Il vit en Amérique du Sud et certaines espèces montent jusqu'au Mexique. On ne connaît pas l'utilité de son bec, ce n'est pas un outil pour recueillir de la nourriture car le Toucan est frugivore, ni une arme contre ses prédateurs. Certains ornithologues émettent l'hypothèse que son bec serait un signe distinctif envers les autres mâles. Il niche à l'intérieur de troncs d'arbres.



Ces oiseaux sont appelés des « Oiseaux de rivages » car ceux-ci ne s'aventurent généralement pas en pleine mer. Les Laridés se nourrissent essentiellement de poissons, ils chassent également de gros Insectes et autres animaux marins. La seule caractéristique commune de cette famille c'est l'élégance et la grâce de leurs mouvements. En général, ils se méfient de l'Homme, cependant quelques mouettes et Goélands osent, de plus en plus, s'aventurer en agglomération. Dans les régions septentrionales, les Laridés sont considérés comme des Oiseaux utiles : leurs œufs ont du succès ainsi que leurs plumes. On distinguera une mouette d'un goéland suivant la taille plus importante de celui-ci. Dans cette vitrine présentant le diaporama des dunes vous pouvez apercevoir un goéland argenté et une mouette tridactyle.

n°3 vitrine 44



Le Goéland argenté mesure 60 à 65 cm et pèse de 800 à 1300 grammes. Son dos et ses ailes sont gris-bleu plus clair que le goéland marin. Il occupe pratiquement tout le territoire de l'hémisphère nord. On le trouve aussi près du lac Léman et d'autres lacs italiens. C'est un écumeur de rivage, il ramasse tout ce que la mer a rejeté. Il se nourrit de

Mollusques, de Crabes, de poissons, etc. Il mange également des petits mammifères et des Oiseaux. Enfin, il exploite les ressources alimentaires que lui procure l'Homme lors de la pêche. Il vit en colonies qui se regroupent en plusieurs centaines, voir milliers de congénères.

Lorsque l'on se balade sur la digue, on associe les oiseaux que l'on aperçoit aux mouettes mais, parfois il s'agit de goélands. L'erreur est compréhensible: ces espèces se ressemblent beaucoup mais présentent à la fois des caractéristiques différentes. En Anglais, par exemple, on les appelle indistinctement «Gull». La Mouette et le Goéland sont classés dans la famille des Laridés. Cette famille regroupe environ 80 espèces que l'on trouve sur tous les continents. Il existe 5 espèces de goélands (marin, cendré, etc.) et autant de mouettes (rieuse, à tête noire, etc.). On peut diviser les Laridés en 2 sous-classes : d'une part les Larus qui sont bien adaptés au voisinage de l'Homme (les mouettes et goélands font parties de cette classe) d'autre part les Hirondelles de Mer (Guifettes et les Sternes).

n°2 vitrine 44

La Mouette tridactyle ne possède que 3 doigts au lieu de 4 comme la Mouette pygmée avec la Mouette rieuse. C'est un oiseau de 40 cm plus petit que le goéland et qui ne pèse pas plus de 400 grammes. Son plumage est gris bleuté tandis que le reste de son corps est blanc. Ses habitudes sont assez différentes de celles des autres mouettes. Elle vit en pleine mer et suit les bancs de poissons qui est sa nourriture principale. Elle mange aussi des Mollusques, Crustacés, etc. La mouette tridactyle ne se rapproche des côtes qu'au moment de la reproduction sinon la plupart du temps, elle se pose et reste sur l'eau. Elle niche dans des endroits difficiles d'accès : falaises abruptes, parois rocheuses, etc.



n°7 vitrine 6

Le Calao à casque noir

C'est l'un des plus grands calaos africains. On le trouve dans toute l'Afrique occidentale, du Libéria au Congo et en Angola. L'ensemble de son plumage est noir avec des reflets métalliques sur les parties supérieures du corps. Le bec noir est surmonté d'une protubérance cylindrique de même couleur. Il mesure 90 cm dont 23 à 33 cm pour la queue. Le calao se nourrit principalement de fruits et de noix mais il peut manger des insectes et des petits crustacés.



n°15 vitrine 6

Le Pivers ou Pic vert

Woody Woodpecker est le plus célèbre d'entre eux, je veux parler du Pivert ou Pic vert. Mâle et femelle ont le front et la nuque de couleur rouge. Le mâle a une bande rouge et noire sur les joues tandis que chez la femelle elle est uniforme. Le pivert aime les vieux vergers, parcs et prairies boisées. Sa nourriture est essentiellement composée de fourmis et de larves qu'il cherche sur le sol. Comme tous les autres pics, le pivert utilise ses plumes rectrices comme appui pour escalader les arbres.



n°6 vitrine 7

Le Colibri topaze

D'une vingtaine de centimètres, son poids n'est que de 14 grammes. Cet oiseau au bec noir, vit dans le Sud du Venezuela, le nord du Brésil et en Equateur. Il niche dans la cime des arbres des forêts humides à proximité des fleuves et dans les régions arbustives offrant une grande quantité de nectar. Les ailes des colibris peuvent battre 78 fois/sec en vol normal et 200 fois/sec lors de la parade nuptiale. Le cœur du colibri peut émettre 1260 pulsions/minute en vol.



n°11 vitrine 8

Le Harfang des neiges

Qui ne connaît pas Edwige, la chouette d'Harry Potter? Ce rapace nocturne s'appelle le Harfang des neiges. Il appartient à la famille des Strigidés (comme la Chouette Hulotte, le Hibou Grand-Duc). Il mesure environ 55 cm avec une envergure de 1,50 m. C'est un oiseau caractéristique des toundras et se rencontre aussi bien en Europe (Scandinavie, Ecosse), en Asie qu'en Amérique mais uniquement dans l'extrême Nord. Il vit à même le sol et se nourrit de petits rongeurs, et surtout de lemmings qui composent l'essentiel de son régime alimentaire.



►► Atmosphère quand tu nous tiens!

L'ancien bureau Naturaliste n'a pas de prise sur le temps. Son vieux mobilier, ses posters d'époque et sa machine à écrire Underwood contribuent à restituer l'atmosphère des naturalistes du 19e. La collection Yernaux acquise par le musée fait avant tout sa richesse. Le bureau est utilisé dans le cadre des visites guidées en compagnie d'écoles de maternelle et de primaire. Les enfants ont alors l'occasion de mieux cerner les thèmes de la visite car ils sont directement en rapport avec des éléments tels que des dents de léopard (visite sur la savane), des bocaux contenant des oeufs de raies (visite sur le milieu marin) ou encore des oiseaux naturalisés (visite sur les oiseaux). Des activités avec des malvoyants y sont aussi organisées.



►► Les dunes & les cornes

A cette étage également, à côté du squelette géant Constantin, une vitrine propose une reconstitution de dunes de notre littoral. Certaines espèces particulièrement les oiseaux comme la Mouette ou Goéland apprécient ce milieu.

Juste à côté, diverses cornes d'animaux sont exposées. Les plus massives situées au centre de la vitrine appartiennent au Buffle.

Une pièce très particulière et assez exceptionnelle:

Le Musée d'Histoire naturelle possède une riche collection d'animaux et de fossiles. Cependant, on peut aussi y voir une pièce très intéressante le squelette du «Géant Constantin». Cent ans après sa mort, Julien Koch, de son vrai nom, fascine toujours autant le public: il mesurait 2m56! C'était l'un des plus grands squelettes de géants du monde.

►► Vêtements sur mesure



Julien Koch naquit en 1872 à Göppingen en Allemagne. À l'âge 14 ans, Constantin (son nom de scène) dépassait 1m90 et il atteignait en 1898, une taille de 2m56. Il pesait plus de 160kg et chaussait du 60. Constantin était atteint de gigantisme. Pendant plusieurs années, il voyagea à travers de nombreuses villes de Belgique, d'Allemagne et de France pour s'exhiber. En 1901, il s'installa à Mons et se présenta dans de nombreuses foires ou cafés. Il devint rapidement l'attraction principale de la ville. Peu de temps après, Constantin entra à l'hôpital pour soigner une gangrène aux pieds. Il succomba suite à une infection le 30 mars 1902.

LES OISEAUX

n°1 vitrine 8

Le Kakapo

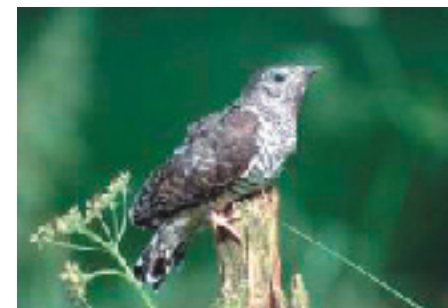
Le Kakapo: un oiseau rarissime. D'une longueur de 55 à 60 cm, ce perroquet n'habite que dans certaines régions de la Nouvelle-Zélande. Il mène une vie d'oiseau nocturne (cfr : perroquet hibou). Incapable de voler, le kakapo se déplace en marchant. Le jour, il se cache dans des terriers ou crevasses et sort la nuit pour se nourrir de racines graminées, de baies, etc. On le croyait disparu il y a une dizaine d'années.



n°8 vitrine 8

Le Coucou gris

Un Coucou s'entend mais ne se voit pas. De taille moyenne, son corps est gris et sa queue est tachetée de blanc. Il possède une grande faculté d'adaptation. Il vit dans les forêts, les broussailles, les haies des régions alpines, landes côtières et marais. Il se nourrit de vers, graines, fruits et insectes. La reproduction du coucou a fait l'objet de nombreuses études : la femelle pond ses œufs dans les nids d'autres oiseaux, elle laisse ces derniers couvrir ses œufs et élever ses petits.



Il ne faut pas confondre les Manchots et les Pingouins ! Ces derniers appartiennent à la Famille des Alcidés (comme les guillemots ou les macareux), qui vivent dans l'hémisphère nord et ont toujours la capacité de voler.

n°1 vitrine 16

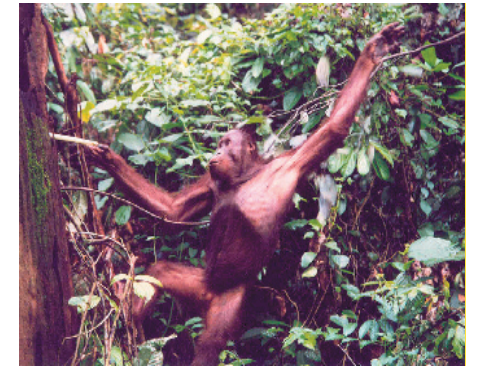
Le Manchot de Patagonie plutôt connu sous le nom de Manchot royal, il appartient à la famille des Sphéniscidés (17 espèces). Il mesure un peu moins d'un mètre de haut. Ses ailerons, aussi efficaces que des nageoires, mesurent environ 34 cm, et son bec est long de 12 à 15 cm. Il pèse en moyenne 12 kg, cependant son poids peut varier d'une année à l'autre. Il n'y a pas de différence visible entre les mâles et les femelles. Les manchots ne vivent que dans les eaux froides de l'hémisphère sud, ils ont une caractéristique commune c'est leur incapacité à voler. Le Manchot royal se nourrit exclusivement en mer. Il pêche principalement des poissons, des mollusques et des crustacés au cours de longs trajets alimentaires de plusieurs jours. En mer, ils peuvent être pris en chasse par des orques ou des léopards de mer.



n°6 vitrine 38

L'Orang-outan

Il est originaire d'Asie et se distingue des autres singes africains par la longueur de ses bras. En effet, ceux-ci lui arrivent jusqu'aux chevilles. Ils peuvent atteindre une taille d'1,80m et 2,40m d'envergure. L'Orang-outan vit dans les forêts de Sumatra et de Bornéo. Il se nourrit de substances végétales et animales (feuilles, baies, etc.). Il ne descend que très rarement et trouve l'eau dont il a besoin dans le creux des arbres. L'Orang-outan fait partie de ces animaux qui sont en voie d'extinction. Son nom signifie en langage locale: «Homme sauvage».



D'où venons-nous ?

Qui sommes-nous ?

▶▶ Exposition «Du Big-Bang à l'homme»

Ce sont quelques unes des questions que se pose chaque être humain. L'évolution des êtres vivants est sans conteste l'un de ses thèmes préférés. Cette exposition retrace à travers divers panneaux et fossiles l'apparition de la Terre ainsi que le développement des êtres vivants. Vous découvrirez ainsi les différentes étapes qui ont mené les êtres vivants du confins des mers à la terre ferme, l'évolution des poissons aux mammifères en passant par les dinosaures, les extinctions d'espèces...

n°9 vitrine 37

Le Nasique

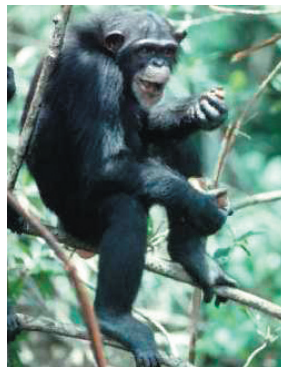
Le Nasique est facilement reconnaissable grâce à son nez en forme de trompe. Les mâles adultes mesurent 1,50m et 80 cm pour sa queue qui est plus grande que son corps. Son pelage est jaune clair vif. Les nasiques vivent en bandes dans les îles de Bornéo (Indonésie). Son mode de vie n'est pas très connu car il est très difficile de le garder en captivité. Cependant, celui-ci se nourrit de bourgeons, de fruits et des feuilles.



n°3 vitrine 38

Le Chimpanzé

Le Chimpanzé est l'un de nos plus proches parents. Il appartient à la famille des Hominidés. Le mâle atteint 1,7m debout et pèse jusqu'à 70kg. Le cerveau du chimpanzé est à peu près deux fois moins volumineux que celui de l'Homme. C'est un omnivore se nourrissant de feuilles, de fruits et de petits Mammifères. Les membres d'une bande coopèrent pour chasser et partager leur nourriture. Les adultes construisent chaque soir un nid dans un arbre pour y dormir. Ses habitats se composent de forêts tropicales humides, de savanes arborées denses d'Afrique Centrale. Nous ne descendons pas du singe actuel mais nous avons un ancêtre commun.



Malheureusement, les Manchots ressemblent beaucoup à une espèce d'Alcidé aujourd'hui disparue, le Grand Pingouin. Les Manchots vivent dans l'hémisphère sud et la confusion a été faite par les marins des siècles derniers ! Elle est depuis entretenue par l'appellation anglophone des manchots qui est «penguins».

n°17 vitrine 9



Le Pinguin torda n'est pas plus grand qu'un Canard colvert, il mesure 40 cm et pèse en moyenne 750 grammes. La tête, le dos et le cou sont noirs. Son bec, très haut, comprimé latéralement et fortement crochu présente une rayure transversale blanche. C'est grâce à celui-ci qu'il se différencie du Guillemot de Troil. Il habite uniquement dans l'Atlantique Nord le long des côtes de Bretagne, d'Angleterre, etc. Les colonies nichent sur des parois rocheuses ou les grèves de galets. Malgré ses ailes courtes, le pingouin torda a un vol très rapide et évolue au ras de l'eau. Par contre sur terre, celui-ci est très maladroit et très lent. Oiseau très sociable, il ne se sépare pas de sa colonie. Sa nourriture se compose de poissons vivants, de mollusques et de crustacés.

n°2 vitrine 10

La Grue antigone

La Grue antigone est la plus grande de toutes les espèces de grues. Le plumage de la femelle et du mâle sont identiques. C'est donc difficile de les différencier. La grue antigone vit sur le continent asiatique. On la rencontre dans les champs et les rizières mais aussi dans les savanes +/- humides. Moins végétarienne que les autres espèces, elle se nourrit de crustacés, lézards, grenouilles et gros insectes. La grue niche au sol dans les marécages.



n°16 vitrine 12

Le Tétraz Lyre

Une parade nuptiale spectaculaire. Le mâle mesure 53 cm tandis que la femelle ne mesure que 41 cm. Celui-ci vit dans les régions tempérées de l'Eurasie. Il vit dans les régions boisées de conifères et de bouleaux et se nourrit de pousses, bourgeons, baies, insectes. Durant la parade nuptiale, le mâle va déployer ses ailes d'un noir luisant, mettre sa queue en éventail et en exécutant sauts et courbettes devant la femelle.



LES PRIMATES

Les Primates sont largement représentés sur toute la surface du globe excepté l'Australie et vivent la plupart du temps en forêt. Ils sont très intelligents. On dira même qu'ils sont sociables et possèdent un esprit de solidarité. D'ailleurs, l'Homme fait partie de l'ordre des Primates et le Chimpanzé est l'un de ses plus proches cousins (famille des Hominidés) Ils sont aussi considérés comme les mammifères les plus agiles. En effet, ceux-ci courent sur la cime des arbres, grimpent aux lianes, bondissent sur des branches souples, etc. Ce sont des animaux qui aiment vivre en colonie.

n°5 vitrine 37

Le Mandrill

Le Mandrill appartient à la famille des Cercopithécidés. Il mesure environ 70 cm. Il peut peser jusqu'à 54 kg pour le mâle et la moitié pour la femelle. Le Mandrill vit dans le centre de l'Afrique: le Cameroun, le Congo et le Gabon. Il est végétarien mais quelquefois, il mange des petits vertébrés et des insectes. Le Mandrill est une espèce vulnérable, en raison de la réduction de son habitat et de l'acharnement de l'homme à le chasser pour sa viande et pour approvisionner les zoos. Des réserves forestières seraient nécessaires pour assurer sa protection.



n°4 vitrine 35

L'Oryctérope

L'Oryctérope constitue à lui seul, une famille (Oryctéropidés). Il est insectivore, se nourrissant de fourmis et de termites en les capturant avec sa longue langue visqueuse. L'Oryctérope mesure 1 à 1,60 m. Il a un corps de Cochon, des oreilles de Mulet et creuse grâce à ses ongles acérés des galeries profondes. On trouve cet animal dans toutes les régions d'Afrique, au sud du Sahara, où les termites et autres insectes sont en abondance. L'Oryctérope est solitaire et nocturne.



n°3 vitrine 35

Le Bouquetin

Le Bouquetin peut être assimilé à une espèce de Chèvre sauvage. On le reconnaît grâce à ses longues cornes incurvées vers l'arrière. Les bourrelets de ces cornes apparaissent à raison de un par an et permettent donc d'évaluer son âge. C'est un animal de haute montagne dont l'habitat est la région des rochers. Il est réputé pour son agilité légendaire. Le Bouquetin vit en troupes. La reproduction se déroule en automne. Sévèrement chassé durant le 19ème et le début du 20ème siècle, le Bouquetin est aujourd'hui une espèce en plein développement dans les Alpes.



n°8 vitrine 13

L'Aigle royal

L'Aigle royal est le plus grand et le plus puissant de tous les Aigles. Avec une envergure de 1.88 à 2.27 mètres et 80 à 95 centimètres de longueur, l'aigle royal n'a pas d'ennemis hormis l'homme. Avec son regard perçant, il survole son immense territoire de chasse à la recherche de proies. S'il ne chasse pas, il se perche sur un rocher. L'aigle royal ne mange que les proies qu'il tue. Ses proies favorites sont les marmottes qui lui assurent une excellente subsistance.

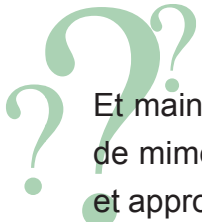


vitrine 13

Le Faucon crécerelle

Rapace le plus fréquent en Europe. Il mesure 69 à 82 cm d'envergure. Il a une silhouette élancée, des ailes arquées et une longue queue arrondie. Celui-ci niche dans les endroits les plus variés. Pour chasser, il vole au-dessus de son territoire et dès qu'il aperçoit une proie, se met à planer. Son vol est appelé «le Vol de l'Ange». Il se nourrit de campagnols. Grâce à sa vue perçante, il repère ses proies du ciel. Il mange aussi de gros insectes. Sa force est remarquable: il est capable de voler avec une proie aussi lourde que lui-même.





Et maintenant, un petit détour par les insectes. Grâce au mécanisme de mimétisme, bon nombre d'animaux échappent à leurs prédateurs et approchent facilement leurs proies. **Qu'est ce que le mimétisme?** Nous vous invitons à venir découvrir quelques vitrines sur les insectes. L'espace consacré à ces derniers sera prochainement rénové.

▶▶ Le mimétisme

Offensif ou défensif, ce mécanisme permet, par exemple, pour un insecte mimétique de se faire passer pour un autre animal ou un élément de l'environnement (feuilles, branches, crottes d'animaux). Cette technique lui permet d'échapper à ses prédateurs ou de se dissimuler auprès ses proies. Il utilise des artifices visuels comme l'**homocromie** (capacité à prendre la couleur du décor comme certains papillons) ou l'**homotypie** (prendre la forme du décor) très caractéristique d'un insecte tel que le Phasme.

n°1 vitrine 14

Le Condor des Andes

Le roi des oiseaux de proies: Avec ses 3 mètres d'envergure, il est l'un des plus grands oiseaux terrestres volant au monde. Oiseau de hautes montagnes, le Condor des Andes vit dans des endroits les plus reculés. Par contre, celui de Californie est en voie d'extinction. Le Condor peut planer des heures entières sans donner de coups d'ailes. Comme les vautours, celui-ci se nourrit de cadavres d'animaux.



LES MAMMIFERES

n°1 vitrine 32

Le Lama

Apparenté au Chameau et au Dromadaire, Il appartient à la famille des Camélidés. On le trouve dans les Andes (Chili, Pérou) où il est élevé par certains indigènes. Le Lama est la forme domestique Guanaco. Polyvalent, le lama a une grande utilité. En effet, c'est un animal de charge (il peut transporter 50kg), sa laine sert à confectionner des vêtements et sa chair est appréciée des populations andines. C'est un animal herbivore. Lorsqu'il se sent menacé ou ennuyé, le Lama crache sur quiconque le contrarie.



n°2 vitrine 35

Le Chamois

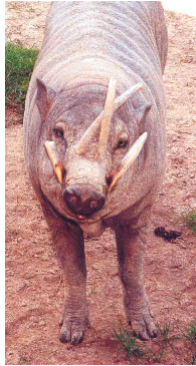
Le Chamois est un Bovidé proche de la Chèvre. Il vit dans les Alpes et les hautes montagnes du centre et du sud de l'Europe. Moins agile que le Bouquetin, le Chamois est néanmoins un grimpeur confirmé. En été, il vit en haute montagne et se nourrit de plantes. En hiver, il descend vers les forêts d'altitude et s'alimente avec des épinettes de pins. La couleur de son pelage est variable selon la saison. En automne, il revêt une toison laineuse brun foncé tandis qu'en été son pelage est plutôt ras et de couleur clair.



n°6 vitrine 31

Le Babiroussa

Comme le Sanglier, le Babiroussa appartient aussi à la famille des Suidés. Sa denture est très caractéristique car elle n'est présente que chez le mâle. Ses canines inférieures sortent par les côtés de la bouche, tandis que les supérieures percent la lèvre supérieure lors de la croissance. Celles-ci ne seraient que purement ornementales. Il vit dans l'île des Célèbes (Malaisie) et dans les îles de Moluques. On le trouvera dans des lieux humides où les plantes aquatiques poussent en abondance. Plutôt nocturne, il sort la nuit pour chercher sa nourriture.



n°7 vitrine 31

Le Phacochère

Le Phacochère (famille des Suidés) est connu pour ses deux canines dépassant de ses lèvres. On trouve le Phacochère dans la plus grande partie de l'Afrique au sud et à l'est. Il recherche des buissons épineux dans les forêts et dans les savanes boisées pour se protéger des rayons de soleil. A la base, celui-ci est diurne mais évolue en nocturne notamment à cause de la chasse. Herbivore, il est connu comme fouisseur, déterrante des bulbes et tubercules et creusant son terrier. Il mange parfois des charognes.



n°5 vitrine 15

Le Marabout

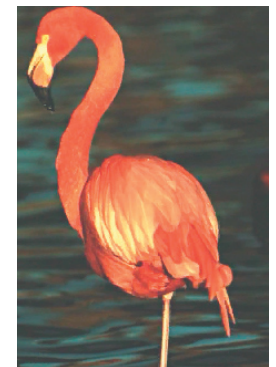
Avec 1,20 m de hauteur et une envergure de 2,40m (record : 3,35m), le Marabout est un oiseau particulier de la faune africaine. Cet animal au crâne chauve et au bec démesuré, revêtu d'un plumage noir, tient plus du vautour que de la cigogne. Il se nourrit de cadavres en décomposition. Il niche en communauté sur des arbres aux alentours de marécages dans les savanes africaines.



n°8 vitrine 15

Le Flamant rose

C'est le plus grand échassier d'Europe. Il peut atteindre 1,5m de hauteur. Cet oiseau possède un bec énorme pour des proies microscopiques. Il fait partie de la famille des Phœnicoptéridés et se déplace en colonie. Son plumage rose ou blanc varie en fonction de son régime alimentaire constitué essentiellement de crevettes dont il tire sa teinte rose. Il vit dans les eaux peu profondes et plus au moins salées. On le trouve dans le sud de l'Europe (Camargue, Andalousie), dans le nord de l'Afrique (Maroc, Tunisie, etc.) ainsi qu'en Asie.



n°13 vitrine 16

Le Pélican

Il existe 8 espèces différentes de pélicans. Elles se ressemblent toutes mise à part la couleur de leur corps. Connus pour leur long bec ou jabot, les pélicans se servent de celui-ci pour capturer les poissons et non les transporter. Ensuite, les petits plongent leur tête dans le bec et retirent la nourriture placée dans celui-ci. Les pélicans vivent en communauté, ils s'associent pour la pêche.



n°18 vitrine 16

La Grande Frégate

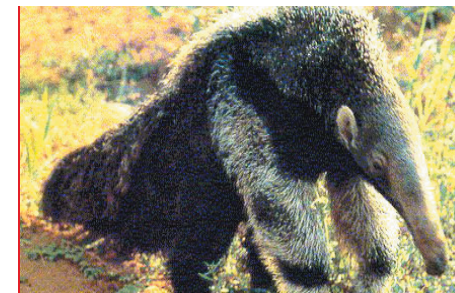
Les mâles adultes sont majoritairement de couleur noire avec des reflets verts. Durant la période nuptiale, il peut gonfler sa poche située sur son cou de couleur rouge vif. Excellente navigatrice, la Grande Frégate est capable de suivre un bateau sur les longues distances. Elle ne plonge pas après ses proies comme les autres oiseaux mais attrape au vol les poissons imprudents qui restent à la surface. Elle sillonne les océans tropicaux et niche, entre autres dans les îles Galapagos.



vitrine 30

Le Tamanoir

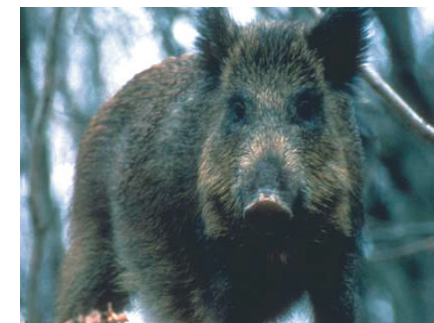
Le grand Fourmilier, fait partie de l'Ordre des Edentés (Pas de dents ou pratiquement pas). Cet Ordre regroupe les Tatous, les Paresseux et les Fourmiliers. Le Tamanoir habite dans les régions du Brésil, de l'Argentine et en Equateur. Sa tête est petite mais il possède un long fuseau qui lui permet de protéger sa langue pouvant atteindre 1 m. Insectivore, il capture les fourmis et les termites grâce à sa langue qu'il peut faire jaillir de 60cm hors de la bouche. Le Tamanoir est nocturne et élit domicile dans les savanes et les forêts boisées.



n°3 vitrine 31

Le Sanglier

Ancêtre sauvage de notre porc, le sanglier fait partie de la famille des Suidés (cochon). Il mesure 1,10 à 1,80m de longueur et pèse entre 75 et 300kg. On le connaît pour ses détériorations qu'il fait dans les champs. En effet, cet animal est un fousseur, dont le groin est adapté pour creuser. Il se nourrit de végétaux (faines, glands) mais mange aussi des vers et de petits animaux. Le sanglier se roule dans la boue pour se débarrasser des parasites. Les régions humides et marécageuses couvertes de forêts et de fourrés d'Europe et d'Asie réunissent toutes les conditions pour attirer le sanglier. Il évite les paysages ouverts sans protection et les zones montagneuses.



vitrine 30

n°1 vitrine 17

Otarie de Californie

Très célèbre pour ses acrobaties dans les spectacles de cirque et dans les zoos, l'Otarie de Californie est un mammifère originaire de la côte Ouest des Etats-Unis. Elle se nourrit de poisson frais. Contrairement au phoque qui possède deux pattes postérieures soudées en forme de nageoire, l'otarie dispose de deux véritables pattes postérieures. Ces dernières lui donnent un appui considérable pour se maintenir en équilibre.



L'Autruche

Considérée comme le plus grand oiseau vivant, elle peut atteindre une hauteur de 2,50 m. Très populaire, cet oiseau ne sait pas voler mais peut courir jusqu'à 60km/h. On ne rencontre l'Autruche que dans les zones sèches couvertes de savanes de l'Afrique. Contrairement aux croyances populaires, l'Autruche ne met pas sa tête dans un trou en cas de danger mais étend son cou sur le sol afin de se camoufler.



n°5 vitrine 17

Le Kiwi

Attention à ne pas confondre cet Oiseau avec le fruit du même nom. Ce fruit, à l'origine «groseille de Chine» a d'ailleurs reçu ce nom lors de son introduction en Nouvelle-Zélande en raison de la couleur de sa peau semblable à celle du Kiwi, l'oiseau qui vit exclusivement en Nouvelle-Zélande. Connu également sous le nom d'Aptéryx, le Kiwi ne possède pas d'ailes. Son nez est très caractéristique et compense sa vue défailante. Très long, il lui permet de repérer sa nourriture (vers de terres, larves d'insectes sur le sol). Il fait son nid dans un tronc creux ou entre deux racines.



D'AUTRES MAMMIFERES...

Et maintenant, poursuivons la visite avec d'autres mammifères classés suivant leur appartenance à l'une ou à l'autre famille. On pourrait cependant les diviser en plusieurs groupes:

- **Les Insectivores:** Ils se nourrissent principalement d'insectes et de petits invertébrés comme les termites (Tamanoir, Oryctérope).
- **Les Herbivores:** ce sont les animaux qui consomment principalement des végétaux. (Lama, Chamois, Bouquetin des Alpes).
- **Les Omnivores:** ces animaux peuvent consommer à la fois de la viande et des matières végétales. (Sanglier, Babiroussa).

n°7 vitrine 28

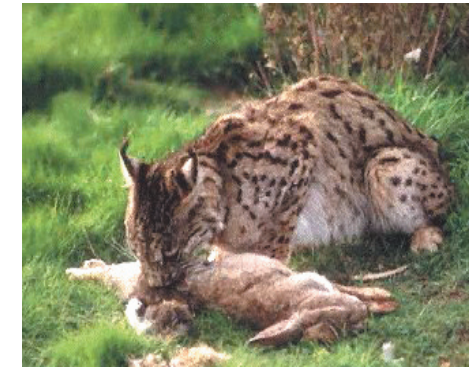
L'Archéoptérix

Mi Reptile, mi Oiseau, son nom est parfaitement adapté puisqu'il signifie «aile ancienne». Il s'agit d'un des plus anciens ancêtres des oiseaux, dont les fossiles ont été trouvés au XIX^e siècle. Il possédait de nombreuses similitudes avec les dinosaures (aussi des Reptiles): les dents, une longue queue osseuse et les trois doigts de ses membres antérieures armés de griffes. Néanmoins son corps était recouvert de plumes et ses clavicules étaient soudées en fourchette comme celles des Oiseaux. Intermédiaire entre les Oiseaux et les Reptiles, il ne volait probablement pas mais planait d'arbres en arbres.



Le Lynx pardelle

Le Lynx pardelle appartient à la famille des Félidés. Sa taille peut varier de 80 cm à 1,05m. et pèse de 15 à 25kg. Considéré comme une sous-espèce du lynx, il fréquente toute la péninsule Ibérique (Espagne) et remplace le lynx dans cette région. Il vit en général dans les montagnes boisées où la végétation est dense. Pour chasser, il se glisse près de sa proie, la poursuit moins souvent à la course. Il se nourrit de petits mammifères (lapins, lièvres, etc.) Le lynx pardelle est en voie de disparition, il n'en reste qu'une centaine.



vitrine 30

Le Phororhacos: l'oiseau géant du Miocène

Le Phororhacos était le plus grand des Oiseaux géants. Il mesurait 2,55 m et parcourait les plaines de l'Amérique du Nord, du sud et de l'Europe. Ces animaux, dont les squelettes ont été découverts en Patagonie, avaient un crâne massif et un bec puissant. Il vécut durant la période du Miocène (entre 23 et 5,3 millions d'années). Quand Ameghino a découvert ce fossile en 1880, il a d'abord pensé qu'il s'agissait de restes de mammifères antiques. Comme la mâchoire découverte ressemblait à celle d'un édenté, il l'a appelé Phorusrhacus «mangeur de brindilles». Suite à ses doutes sur le fait qu'il puisse s'agir d'un oiseau carnivore énorme, il a modifié le nom en Phororhacos «voleur de déchirures».



Le Phoque du Groenland

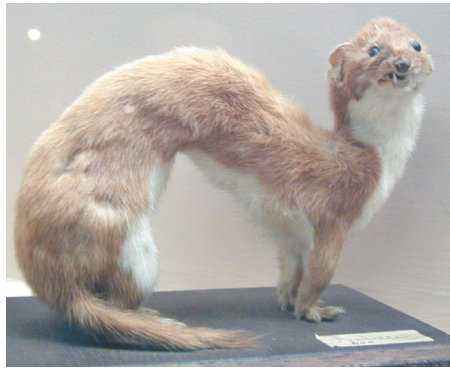
Mammifère pinnipède, il mesure jusqu'à 2m de long. Ses oreilles sont très réduites (ou pas existante) et ses membres antérieurs sont peu développés mais munis de griffes qui lui permettent de ramper sur les rochers et la banquise. Il se nourrit de poissons et se rencontre dans l'Océan glacial arctique. Les bébés phoques reçoivent de leurs mères un lait très nourrissant, grâce auquel ils vont grandir. A l'âge de 3 semaines 1/2, ils ont acquis leur seconde fourrure, imperméable. Ils peuvent alors suivre les adultes en mer. Le bébé phoque, appelé aussi *whitecoat* ou manteau-blanc est victime de son magnifique pelage : les chasseurs n'hésitant pas, anciennement, à massacrer des milliers de phoques chaque année.



n°9 vitrine 27

La Belette

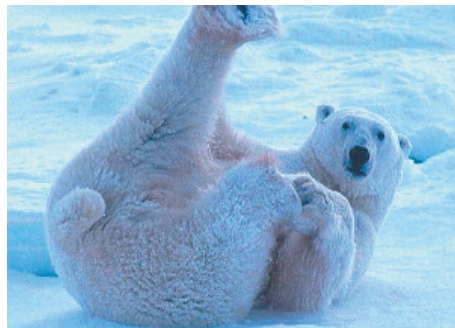
Malgré sa petite taille (20cm), la Belette est un carnassier redoutable. Réputée pour son agilité, elle rend également un grand service à l'agriculture. En effet, elle chasse les souris et campagnols présents dans les champs. Elle est présente, en Europe, Sibérie et Afrique du Nord. La Belette court très vite, saute et nage avec adresse. Espiègle mais aussi furtive : elle mène une existence cachée dans les prairies et en lisière des bois.



vitrine 27

L'Ours polaire ou Ours blanc

On l'appelle aussi Ours blanc en raison de son pelage qui prend la couleur de la neige durant l'hiver. Il vit sur les glaces dérivantes autour des îles de l'Arctique, sur les côtes Nord et Est du Groenland et, en moindre nombre, sur les côtes arctiques de l'Amérique et de l'Asie. L'ours polaire est un habile plongeur et un nageur puissant. Sa couche de graisse lui permet de supporter la température glaciale de l'eau. Sa nourriture principale est le Phoque. Il est doté d'une fourrure de poils transparents et creux semblables aux fibres optiques. Ses poils lui permettent de capter les UV et de les transmettre à la peau sous forme de chaleur.



LES SERPENTS

Les serpents sont des Reptiles au corps allongé, cylindrique et dépourvu de membres. Ils font partie de l'ordre des Squamates, sous-ordres des Ophidiens. Sorte de lézards sans pattes, ils possèdent plusieurs caractères propres. Ils sont moins évolués que les Crocodiles mais sont souvent très colorés. On trouve fréquemment dans la nature des excruries ou «mues» de Serpents. En effet, ils se dépouillent en une fois contrairement aux Crocodiles et aux Tortues où cela se fait progressivement.

vitrine 19

Le Crotale diamantin de l'Ouest

Plus connu sous le nom de serpent à sonnette, ce Crotale diamantin fréquente les zones sèches du sud-ouest des Etats- Unis et le nord du Mexique. Lorsqu'il se sent menacé, il agite sa crécelle du bout de la queue ce qui produit un crissement particulier. Ce son est un signal d'avertissement qui témoigne de son niveau d'énervement.



Attention : il fait partie des serpents les plus venimeux au monde. Ses morsures sont souvent mortelles. Il peut atteindre 2 m. Il ruse face à ses proies (souris, lièvre) grâce à un système de détection thermique.

vitrine 20

Le Python royal

Appelé « Ball Python » en raison de son comportement d'auto-défense (il se replie en boule lorsqu'il se sent menacé). Très présent au Soudan et en Afrique Occidentale, le Python royal évolue dans les hautes herbes et les endroits buissonneux de la savane. La plupart des récits d'attaques effectuées par des Pythons contre l'homme sont de pures fictions: il est inoffensif. Il se nourrit de petits mammifères comme les rongeurs ou les oiseaux. C'est un serpent constricteur, c'est-à-dire qu'il étouffe ses proies en s'enroulant autour d'elle.



n°1 vitrine 19

L'Anaconda

L'Anaconda figure parmi les plus gros reptiles actuels. Sa taille de 5 à 7 m de long est la source de bien des légendes mais la prime de 5000 \$ lancée au début du siècle dernier par la Société zoologique de New York a celui qui rapporterait un Anaconda géant (15 m) n'a pas encore été empoché. Comme le Python, l'Anaconda étrangle sa victime en la broyant entre ses anneaux. Il passe la majeure partie de sa vie dans l'eau et se nourrit de Mammifères ou d'Oiseaux. Ce serpent verdâtre habite la forêt d'Amérique du Sud depuis le bassin de l'Orénoque jusqu'aux Guyanes et l'Amazonie.



n°5 vitrine 26

Le Raton crabier

Ressemblant au Raton Laveur, il s'en différencie avec des pattes et des pieds brun foncé, des anneaux noirs sur la queue et le masque noir très caractéristique sur la face. Semi-aquatique, il entre en activité au crépuscule et se déplace en groupe. Il se nourrit d'escargots aquatiques, de moules, de poissons et de crabes d'où son nom «Raton Crabier». On le rencontre dans le bassin de l'Amazone, au Venezuela, sur les côtes du Brésil et du Paraguay, sur les pentes orientales des Andes, etc.



n°6 vitrine 27

La Fouine

La Fouine est un petit mammifère carnivore qui appartient à la famille des mustélidés. Son pelage est généralement gris-brun, avec une tache blanche sur la gorge. D'une taille de 50 cm pour un poids de 2 kg, son aire de répartition s'étend de l'Europe (excepté la Norvège, la Suède et la Scandinavie) jusqu'à la chaîne de l'Himalaya et à l'ouest de la Chine, en passant par le sud de la Russie. Bien que la fouine affectionne les forêts, elle n'exclut pas pour autant les greniers, les granges et autres étables. Elle part à la chasse au crépuscule et se nourrit de petits mammifères, d'oiseaux, de fruits juteux et apprécie beaucoup les œufs.



LES CARNIVORES

Les Mammifères carnivores se distinguent par une mâchoire et une dentition qui leur permet de chasser et de manger d'autres animaux. Il existe plusieurs familles parmi les carnivores réparties en deux sous-ordres :

- Les caniformes représentés par les canidés (chien), les mustélinés (loutre), les procyonidés (raton crabier), les ursidés (ours), les otariidés (otaries) et les odobénidés (morse).
- Les féloïdés qui comprennent : les félinés (chat), les viverridés (civette), les hyénidés (hyène), les herpestidés (mangouste).

Ce sont des «mangeurs de viande» bien que certains complètent leur alimentation avec des végétaux.

n°1 vitrine 26

Le Loup gris

Le loup gris est distribué en Amérique du Nord, en Europe et en Asie. Il se caractérise par ses dents puissantes, sa queue touffue et ses pupilles rondes. Son comportement social est très développé et soumis à une hiérarchie basée sur les principes de soumission et d'autorité. Ces proies favorites sont les petits animaux et les oiseaux. Faute de proie vivante, le loup se nourrit de charognes. On le considère à tort comme un animal dangereux car il a très peur de l'homme. Disparu de nombreux pays d'Europe, il revient peu à peu de manière naturelle.



Les Reptiles

Les Reptiles constituent une des classes des vertébrés comprenant les serpents, les lézards, les tortues, les crocodiles et de nombreuses espèces fossiles éteintes, tels les dinosaures. Leur corps est entièrement recouvert d'écailles, soudées les unes aux autres, qui se superposent comme des tuiles sur un toit. Alors que les Mammifères et les Oiseaux sont homéothermes, les Reptiles sont poïkilothermes c'est-à-dire que la température de leur corps varie en fonction de la température ambiante. Animaux à sang froid, ils ne supportent pas les régions trop froides du globe. On les rencontre surtout dans les régions tempérées et tropicales. Les Oiseaux et les Mammifères descendent des Reptiles.

n°2 vitrine 19

La Tortue d'eau douce

La Tortue de fleuve d'Arrau est la plus grande espèce de son genre. Elle peut atteindre 100 kg. On la trouve généralement en Amérique du Sud. Elle est omnivore et devient herbivore lorsqu'elle est adulte. Elle mange la végétation et les fruits aquatiques. Pendant la saison sèche, elle jeûne.



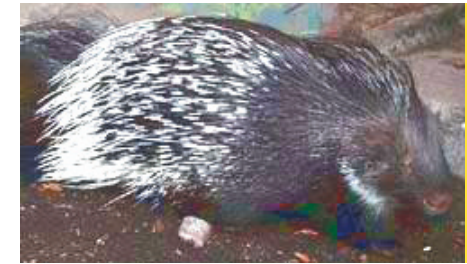
L'Ange des mers

L'Ange des mers est un requin qui peut atteindre 2 à 3 m et peser 80 kilos. Il se rapproche des raies avec sa tête et son corps aplatis. C'est le type même du poisson vivant sur le fond marin. Sa bouche est située à la pointe de la tête et les fentes branchiales de chaque côté du corps, légèrement sous le ventre. Il est très répandu dans l'Atlantique mais un peu moins dans la mer du Nord. Il se nourrit de pieuvres, coquillages et de raies. Il donne naissance à environ 20 à 25 petits d'une longueur de 30 cm.



Le Porc-épic à crête

D'une longueur de 60 cm, il est le plus grand de Porcs-épics. On le trouve dans les pays méditerranéens, Asie Mineure et sur les côtes Nord et Nord-ouest de l'Afrique. Sa longue crinière est recouverte de piquants très longs. Contrairement à la légende, il ne se défend pas en lançant des piquants contre l'assaillant mais lui présente simplement son dos pour les lui opposer. Le Porc-épic est un rongeur herbivore de nature nocturne. Sa nourriture est composée de plantes juteuses, racines, fruits et écorces.



Les Amphibiens

D'origine grec, le mot «Amphibiens» signifie «*amphi*»: des deux côtés et «*bios*»: vie, c'est-à-dire des animaux qui vivent dans deux milieux : l'eau et la terre. Cette classe réunit les premiers Vertébrés tétrapodes (4 pattes). Ils sont généralement ovipares. Leur peau est très caractéristique, nue et imperméable à l'eau. Ce sont des animaux à températures variables. La respiration est à la fois pulmonaire (poumon) et cutanée (la peau) mais la larve aquatique (les têtards) est munie de branchies. La classe des Amphibiens se subdivise en 3 Ordres: les «Gymnophiones» (Amphibiens apodes) ressemblent plus aux serpents, les «Anoures» comprend environ 2500 espèces de grenouilles et de crapauds. La plus grande grenouille est celle du Cameroun (75kg et 75cm). Les «Urodèles» comptent environ 300 espèces de tritons et salamandres.

Le Cabiari

Sous ses faux airs de sanglier, il s'agit du plus grand rongeur au monde. On l'appelle également « cochon d'eau » car il vit en petits troupeaux dans les marais, le long des cours d'eau d'Amérique du Sud, notamment au Brésil. Il nage avec aisance. Végétarien, il se nourrit de plantes aquatiques, herbe, maïs, riz et canne à sucre. Le Cabiari se méfie des hommes qui le chassent. Bien qu'il ne soit pas de nature nocturne, il ne sort que la nuit et à l'aube pour se nourrir. On le nomme aussi Capybara.



Paresseux Tridactyle

Les paresseux sont divisés en deux groupes : les paresseux tridactyles (aï) et les paresseux bidactyles (unau). C'est un mammifère arboricole aux mouvements lents, habitant les forêts tropicales d'Amérique du Sud et d'Amérique centrale. Il passe le plus clair de son temps suspendu, la tête en bas dans les arbres et ne descend qu'une fois par semaine pour faire ses besoins. Le paresseux dort 15 à 18h par jour. Il se nourrit principalement de feuillage et de pousses.



LES RONGEURS

Les Rongeurs sont des mammifères végétariens ou omnivores. Ils possèdent une dentition caractéristique dépourvue de canines mais qui comporte deux incisives taillées en biseau et tranchantes. L'articulation de leur mâchoire permet à celle-ci de se mouvoir dans le sens vertical mais également à l'horizontal afin de limer les aliments durs entre les incisives et à les broyer entre les molaires. Les Rongeurs représentent plus de la moitié des espèces des mammifères présents sur terre. Ils sont répandus dans à peu près toutes les zones de la planète.

Avant de monter à l'étage, observons quelques instants les diaporamas qui s'offrent à nous. Dans ces deux dernières vitrines, vous découvrirez les reconstitutions de milieux naturels: le milieu humide et le milieu forestier.

►► Milieu forestier: «Le Mont Panisel»

vitrine 21



Comme son nom l'indique, le milieu forestier fait référence aux forêts. Beaucoup d'animaux y ont élu domicile. Le Musée vous propose à travers cette vitrine de voir quelques unes de ces créatures entre autres un **Renard** caché derrière un buisson, la **Pie grièche écorcheur** perchée un peu plus haut. L'**Ecureuil**, de son côté, prépare ses réserves pour l'hiver tandis que l'**Epervier** termine son repas au pied des buissons.

►► Zone humide: «Les Marais d'Harchies»

vitrine 22



On appelle tout ce qui est marécages, étangs: «milieu humide». Dans cette vitrine, quelques animaux que nous pourrions rencontrer en nous promenant dans ces Marais sont présentés: la **Poule d'eau** batifole dans les marécages tandis que le **Canard Colvert** cancanne parmi ses confrères. N'oublions pas le **Héron** qui a prit d'assaut un tronc d'arbre.



La savane : un milieu hors du commun

La savane est un ensemble végétal dans lequel dominant des plantes herbacées de plus de 80cm de haut. La savane s'étend sur la majeure partie de l'Afrique centrale et australe et même jusqu'à Madagascar. On en trouve aussi en Amérique du Sud (Brésil) mais aussi en Inde. La



savane est souvent associée au climat des zones tropicales composé de deux saisons bien distinctes : la saison sèche et la saison humide. Son origine suscite des débats : pour certains elle se serait formée naturellement, d'autres impliquent l'homme. La savane africaine abrite de nombreux mammifères:

le zèbre, l'Antilope cheval, les Gnous. De nombreux oiseaux y vivent également: la grue couronnée, le calao, le serpenteaire, etc.



La Biodiversité

La biodiversité est un sujet complexe mais néanmoins très riche et toujours d'actualité. A travers quelques panneaux, le Musée vous fera découvrir de façon succincte les différents aspects et notions liées à la biodiversité qui vous permettra d'approfondir vos connaissances sur ce sujet. Quelle est l'importance de la nature ? Quelles sont les menaces pesant sur celle-ci ? Quelles sont les espèces disparues par la faute de l'Homme ? Quelle est la richesse de la biodiversité en Région wallonne ? Voilà quelques notions qui seront abordées à travers toutes une série de panneaux répartis tout le long du premier étage.

n°8 vitrine 23

L'Ornithorynque

Malgré son apparence bizarre, l'Ornithorynque n'est ni un Oiseau ni un Reptile. Il s'agit d'un mammifère un peu à part puisqu'il est ovipare et ne possède pas de mamelles (origine du mot mammifère). De plus le mâle présente un éperon vénimeux derrière une de ses pattes. Cette famille ne comporte qu'une espèce. Il a un bec plat de canard à la peau mince et nue. Il se nourrit des petits animaux (écrevisses, crevettes, larves d'insectes aquatiques, etc.) qu'il trouve à tâtons au fond de l'eau grâce à la sensibilité de son bec. Son terrier est situé hors de l'eau, le long des berges. On ne trouve cette espèce qu'en Australie, Tasmanie et Nouvelle Guinée.



LE 1ER ÉTAGE: PATTES A PATTES

À TRAVERS CARNIVORES, PRIMATES & GEANT...

Les oiseaux sont des créatures étranges aux mille couleurs et aux mille et une facettes. Vous venez de survoler le monde des oiseaux. Maintenant passons au 1er étage où un autre univers tout aussi intéressant attend d'être découvert: **le monde des mammifères.**

A cet étage 2 expositions vous sont présentées: l'une sur **la Biodiversité**, l'autre concernant **l'évolution de L'Homme** et la formation de l'Univers, de la Terre.