

# Le Musée d'Histoire naturelle de Mons.



Le Musée d'Histoire naturelle de Mons, une histoire vieille de 170 ans !!!



Le Musée d'Histoire naturelle se présente aujourd'hui comme un musée didactique où l'enseignement maternel, primaire et secondaire pourra trouver une intéressante illustration des notions de sciences naturelles et de nature.



Depuis sa création, le Musée d'Histoire naturelle de Mons n'a cessé d'évoluer afin de poursuivre sa mission d'enseignement des sciences de la vie et de sensibilisation à la défense de la biodiversité.

Le Musée d'Histoire naturelle de Mons : un outil pédagogique et scientifique formidable pour la découverte de la nature et de la biodiversité.



## Qu'est ce qu'un Musée ?

"Le musée est une institution permanente, sans but lucratif, au service de la société et de son développement, ouverte au public et qui fait des recherches concernant les témoins matériels de l'homme et de son environnement, acquiert ceux-là, les conserve, les communique et notamment les expose à des fins d'études, d'éducation et de délectation".

Aujourd'hui, le Musée d'Histoire naturelle de Mons, ses expositions et ses activités pédagogiques sont gérés par le Service Public de Wallonie - Direction générale opérationnelle de l'Agriculture, des Ressources naturelles et de l'Environnement - Département du Développement - Direction de la Sensibilisation à l'Environnement.

## Le Musée d'hier à aujourd'hui



C'est en 1839 que le Musée d'Histoire naturelle de Mons fut créé. Le Musée comportait alors différentes sections : minéralogie, zoologie, archéologie, peinture et numismatique. Au fil du temps, le Musée ne conserva que l'aspect zoologie qu'il développa à travers des dons et des acquisitions. De nombreuses pièces de collections datent ainsi de plus de

100 ans et représentent un véritable patrimoine d'une grande valeur.

Les collections de plusieurs dizaines d'années mais constituent toujours un patrimoine inestimable pour Mons. Ainsi, on peut estimer les collections actuelles à plus de 10.000 pièces : animaux, fossiles, herbiers, ...



Aujourd'hui, le Musée d'Histoire naturelle de Mons constitue pour la Région wallonne un outil scientifique et pédagogique unique mais recèle aussi un patrimoine inestimable à conserver.

### A la découverte du Musée d'Histoire naturelle.

Sous sa grande verrière filtrant la lumière au rythme du jour et des saisons, les collections, placées dans plus de 100 vitrines forment un ensemble regroupant des oiseaux, des poissons, des amphibiens, des mammifères dont les primates, des insectes, des reptiles, des coquillages, ..., présentés dans des diaporamas comme l'écosystème forêt, les marais d'Harchies, le littoral belge, la forêt tropicale, la savane, ... et les animaux qui les peuplent.



Notons également l'arrivée en 2001 en nos murs de la très riche collection Yernaux avec ses

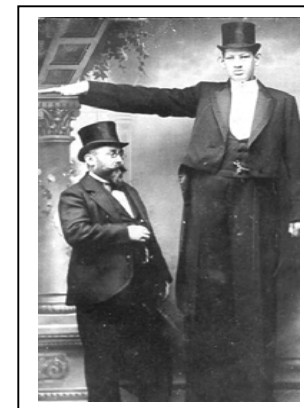
centaines d'oiseaux et mammifères naturalisés, ses insectes, ses fossiles, ses poissons, ses coquillages, ...

Aujourd'hui, de nouvelles vitrines sont en cours d'aménagements : squelettes, fossiles, ...

De plus, le Musée recèle plusieurs pièces très intéressantes. Signalons ainsi la présence d'un singe blanc, le macaque des Philippines, variété albine d'une très grande rareté. Attardons-nous également à l'esturgeon de 2.1 mètres de long qui fut pêché en son temps dans la Haine.

### Le géant Constantin : un patrimoine à conserver.

Et comment ne pas remarquer le squelette du Géant Constantin, sans aucun doute une des pièces les plus marquantes du Musée, par ses dimensions extraordinaires. 100 ans après sa mort, Julius Koch continue donc de fasciner les foules par sa taille colossale : son squelette mesure 2 mètres 56 avec un poids tout aussi étonnant de 165 kilos. Il mourut à Mons en 1902.



## Les petits plus du Musée

Les enfants constituent pour l'équipe du Musée la principale priorité. C'est ainsi qu'ont été développées des activités pédagogiques et scientifiques pour les enfants de tout niveau.

En tant qu'institution traitant de la nature et de la biodiversité, le Musée d'Histoire naturelle s'est ainsi donné comme mission de devenir un centre de diffusion et d'information en matière de biodiversité. Ainsi, divers supports sont proposés au sein du Musée pour permettre tant aux visiteurs scientifiques ou non, qu'au personnel du Musée de pouvoir disposer d'une source d'informations sur le thème de la nature et de la biodiversité.



**Le développement de supports pédagogiques a ainsi été la priorité pour le Musée d'Histoire naturelle de Mons, en particulier en ce qui concerne les dossiers pédagogiques et les visites guidées pour les écoles de tout niveau : maternel, primaire, secondaire.**

La réalisation de visites guidées du Musée, à thèmes et générales, sur base de dossiers pédagogiques, a permis de redynamiser le Musée et de proposer de nouveaux supports pour les écoles maternelles, primaires et secondaires.

Plusieurs thèmes liés aux sciences et à la nature sont abordés dans le cadre de ces activités (voir brochure sur les activités pédagogiques).

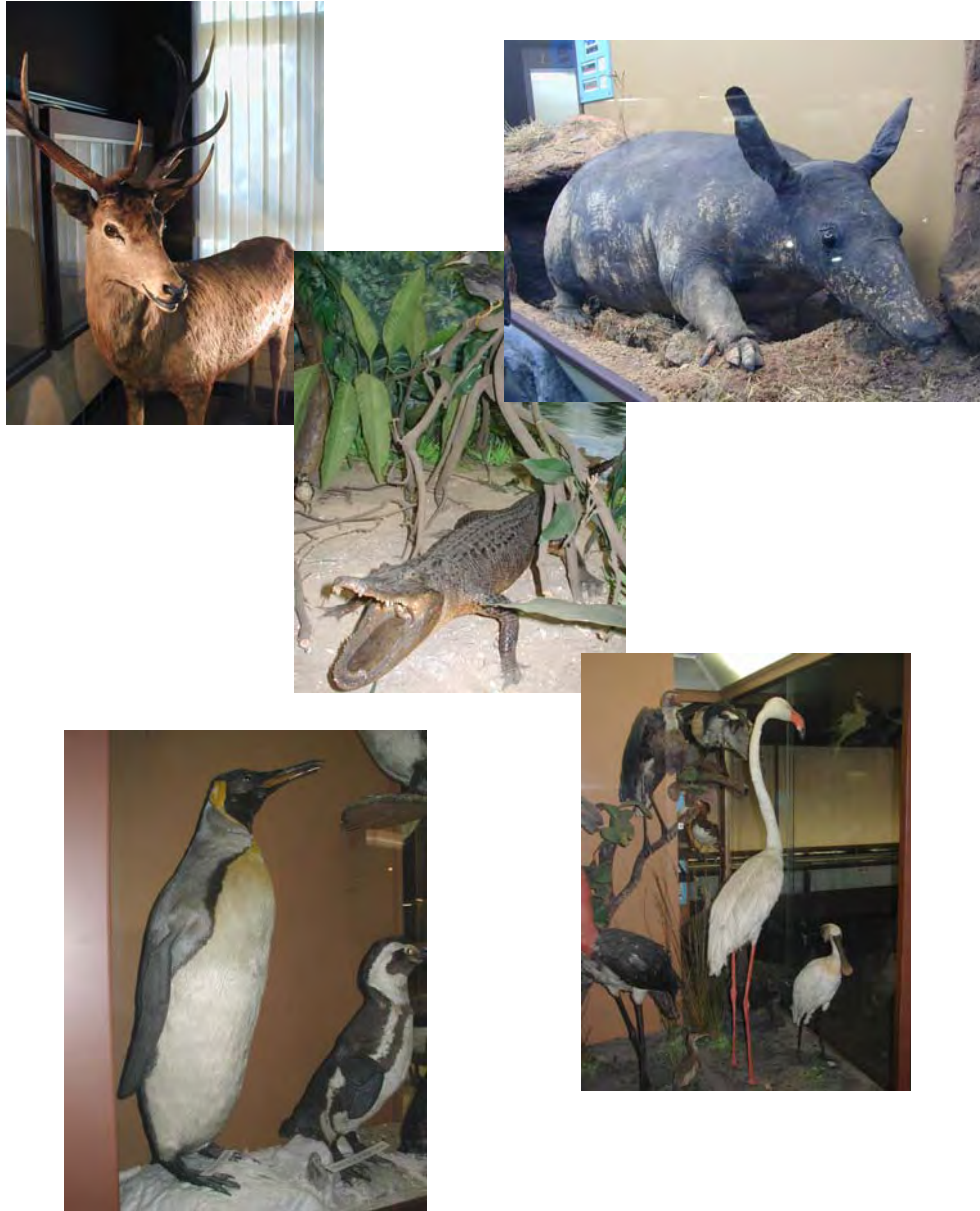


**Le Musée d'Histoire naturelle de Mons constitue ainsi pour la Région wallonne mais aussi pour toute la région de Mons un outil scientifique et pédagogique unique pour le développement d'une politique d'information, de sensibilisation et d'éducation sur la préservation de la biodiversité.**

### LES EXPOSITIONS DU MUSÉE D'HISTOIRE NATURELLE

Le Musée d'Histoire naturelle de Mons a de tout temps accueilli des expositions sur les thèmes de la nature et de la biodiversité. Périodiquement, de nouvelles expositions voient le jour afin de faire découvrir aux visiteurs les nombreux trésors que le Musée recèle.





## Les activités pédagogiques

Le Musée d'Histoire naturelle de Mons propose depuis peu aux écoles et aux enfants une série de visites guidées pédagogiques à thèmes permettant la découverte de la biodiversité à travers les richesses de ce Musée : animaux de tous les continents, oiseaux des quatre coins du monde, mammifères de la savane, de la forêt, de la jungle, ... .

La mission et l'objectif de ces activités pédagogiques sont de sensibiliser les jeunes et les enfants à la protection de la nature et à la sauvegarde de la biodiversité tant en Région wallonne que sur toute la terre.

Chaque visite est **adaptée au niveau de la classe** et est accessible tant aux maternelles qu'aux primaires et pour certaines visites aux secondaires. La durée des visites et la présentation peuvent en effet varier suivant la demande des professeurs. Ces visites guidées sont accompagnées de dossiers pédagogiques distribués gratuitement qui présentent de manière résumée les animaux découverts par les enfants lors de la visite guidée.

**Pour plus de renseignements, découvrez notre brochure sur les animations pédagogiques**

## MODALITES DE RESERVATION / RENSEIGNEMENTS PRATIQUES

### CONSIGNES DE RESERVATION.

**Demande de réservation** pour tout type de visite **guidée**, au moins 10 jours à l'avance, par téléphone, fax ou mail.

**Visite autonome** : libre – livret découverte disponible gratuitement.

**Renseignements** via le téléphone, le fax ou l'adresse mail.

**Personne de contact** : : Gestionnaire du musée : Pasture Bertrand - Attaché  
Mail – [bertrand.pasture@spw.wallonie.be](mailto:bertrand.pasture@spw.wallonie.be)

### COORDONNEES

**Adresse** : Musée d'Histoire naturelle de Mons - 7, rue des Gailliers - 7000 Mons.

**Téléphone** : 065/40 11 40 du lundi au vendredi de 9h00 à 12h00 et de 13h00 à 17h00.

**Fax** : 065/34 86 75.

### OUVERTURE DU MUSEE

**Horaire** : En principe\* tous les jours de la semaine de 8h30 à 12h00 et de 13h00 à 17h00. Le vendredi après-midi ouvert sur réservation.

\*Des périodes de fermeture sont toutefois possibles.

Il est suggéré de vérifier préalablement l'ouverture du Musée  
(tel : 065/40.11.40)

**Accessibilité** : le Musée est accessible aux handicapés se déplaçant en fauteuil roulant.

### TARIF

**L'entrée est gratuite.**

### CONSIGNES DE VISITE

**Encadrement** : quel que soit le type de visite, les professeurs et les accompagnateurs sont responsables de l'encadrement du groupe.

**Portable** : dans les salles d'exposition, les GSM doivent être mis en silencieux.

**Captation d'images** : autorisée sur demande préalable auprès de l'accueil.

### INDICATIONS COMPLEMENTAIRES

Le Musée ne dispose pas de salle de pique-nique.

Le vestiaire est gratuit mais sous la responsabilité du déposant.

Le Musée décline toute responsabilité en cas de vol et d'accident.

Diverses brochures gratuites sur l'environnement sont mises à disposition du public. Une liste des brochures à commander est également disponible.

## COMMENT SE RENDRE AU MUSEE ?

### A pied.

De la Grand'Place : Prendre la rue - rue Cronque puis rue d'Enghien - située à gauche de l'hôtel de ville (en vous trouvant face à celui-ci). Ensuite, prendre la deuxième rue à droite - rue des Dominicains - puis la première à gauche - rue des Gailliers. Le Musée se trouve en bas de cette rue.

De la gare : Lorsque vous êtes dos à la gare, traversez la place Léopold et prenez la rue située à gauche - Boulevard Charles-Quint (elle longe le boulevard en sens inverse et se trouve de l'autre côté du boulevard par rapport à la gare). Prenez la 1<sup>ère</sup> rue à droite - Place de Vanne - puis tout de suite, au rond point, la 4<sup>ème</sup> rue à droite - Rampe Bornagache (dans le sens du rond-point). Ensuite, tournez à la 2<sup>ème</sup> rue à droite, le Musée est à 20 mètres en montant.



### En voiture.

De l'autoroute : Sortie Mons-Ghlin. Au premier feu rouge, prendre la deuxième rue à droite - rue des Kiévrois (la première rue à droite étant interdite dans ce sens). Ensuite, tournez à la 1<sup>ère</sup> rue à gauche - rue des Gailliers, le Musée est à 20 mètres.

De la gare : Lorsque vous partez de la gare et que vous tournez autour de la place Léopold, prenez la 5<sup>ème</sup> rue à droite - **Boulevard Charles-Quint**. Prenez ensuite la 3<sup>ème</sup> rue à droite - rue des Kiévrois (juste avant le feu rouge) et roulez une cinquantaine de mètres. Tournez à la première rue à gauche - rue des Gailliers, le Musée est à 20 mètres.