

**ANNEXE 1 : Liste des parcelles et parties de parcelles cadastrales comprises dans le site
Natura 2000 BE33034 – Vallée de la Hoëgne**

Les parcelles cadastrées ou ayant été cadastrées comme suit sont comprises dans le site
Natura 2000 BE33034 – “ Vallée de la Hoëgne ” :

COMMUNE : JALHAY Div 1 Section C : parcelles 1001A, 1004, 1005, 1006, 1008A, 1008B (partim 76%), 1011B (partim 89%), 1013B (partim 86%), 1013C, 1015B, 1028E, 1030/02B, 1031K (partim 78%), 1031L (partim 40%), 1031M (partim 21%), 1031N (partim 72%), 1031P (partim 69%), 1032C, 1033C, 1033D, 1034B, 1034C, 1035A, 1035B, 1035C, 1035D, 1035G, 1036 (partim 91%), 1037A (partim 95%), 1042A, 1043B, 1047A, 1048B, 1048L, 1049A, 1051A, 1055A, 1055B, 1057, 1058L (partim 7%), 1058M, 1058N (partim 88%), 1058P, 1061A, 1062A, 1064C, 1066A, 1067E, 1067H, 1067K, 1067L, 1068/02A, 1068A, 1069/02A, 1069C (partim 4%), 1070/02A, 1071/02A, 1083M2 (partim 14%), 1083N2 (partim 38%), 1086C, 1087C, 1088C, 1088E, 1088G, 1089E, 1110 (partim 7%), 1117E, 1117F (partim 28%), 1118C (partim 3%), 1118H (partim 15%), 1118L (partim 21%), 1118M (partim 14%), 1129B (partim 89%), 1129C (partim 18%), 1134H (partim 14%), 1137A (partim 9%), 1141, 1143B, 1144 (partim 35%), 1152N (partim 92%), 1152P (partim 95%), 1152R (partim 50%), 1152S, 1155F (partim 8%), 1159B, 1159C (partim 16%), 1162B, 1165B, 1166D, 1171A, 1181C (partim 44%), 1181D (partim 43%), 1182E3 (partim 26%), 1182X2 (partim 4%), 1183 (partim 9%), 1184A (partim 8%), 1184B (partim 15%), 1185F (partim 10%), 1186B (partim 11%), 1188B (partim 20%), 1188C (partim 11%), 1188D (partim 16%), 1194B (partim 23%), 1199E (partim 9%), 1202A (partim 13%), 1204E (partim 22%), 1209C (partim 27%), 1213A (partim 32%), 1222A (partim 66%), 1229A (partim 41%), 1251F (partim 85%), 1251G, 1251H, 1251K, 1252M, 1252N, 1252R (partim 95%), 1255H (partim 13%), 1255T (partim 4%), 152L (partim 20%), 152M, 265F (partim 13%), 271A, 273B (partim 18%), 273C, 275B (partim 92%), 276B (partim 45%), 280A (partim 29%), 281A (partim 81%), 282A, 283A, 283C (partim 92%), 284A (partim 73%), 284C (partim 72%), 285A, 285C (partim 43%), 286B (partim 20%), 287B (partim 66%), 288B, 290 (partim 66%), 293A (partim 73%), 295C (partim 86%), 297D, 298, 304B (partim 35%), 305C (partim 13%), 305F (partim 1%), 309D (partim 75%), 310E, 310F, 319B (partim 90%), 321A, 323B (partim 83%), 325B, 329A (partim 85%), 329B (partim 90%), 330D (partim 78%), 330E (partim 80%), 331A, 332F (partim 65%), 344B, 345C (partim 57%), 346K (partim 37%), 346L (partim 5%), 354B (partim 19%), 357A3 (partim 6%), 357B3 (partim 27%), 357R4 (partim 64%), 357S4 (partim 4%), 357V2 (partim 66%), 357X2, 357Y2, 357Z2, 357Z3, 358A, 361A (partim 19%), 369B (partim 24%), 370A (partim 74%), 371B (partim 10%), 437A (partim 41%), 439 (partim 71%), 787A (partim 13%), 790 (partim 69%), 793 (partim 85%), 794 (partim 93%), 798 (partim 46%), 839/02B (partim 81%), 839/02C (partim 80%), 839A (partim 41%), 843 (partim 68%), 844 (partim 81%), 845A (partim 73%), 845B (partim 59%), 846 (partim 46%), 859 (partim 37%), 867A (partim 56%), 867B (partim 7%), 868C (partim 68%), 871C (partim 95%), 872 (partim 90%), 873 (partim 81%), 877D (partim 65%), 877E (partim 56%), 878A, 879A (partim 95%), 880, 881 (partim 23%), 899B (partim 89%), 900A (partim 93%), 900E (partim 86%), 900F (partim 88%), 902/02B (partim 93%), 903A, 904B (partim 85%), 904C (partim 83%), 905A, 906A, 907C, 942, 943, 944A, 948A, 950A, 952, 953A, 953B, 954A, 956A, 958D, 965A, 966A, 970, 971D, 972B, 976, 977A, 978A, 978B, 979A, 979B, 980A, 981, 983A, 991A, 994A, 995A, 998A, Div 2 Section A : parcelles 654G (partim 18%), 655, 656A (partim 48%), 657, 660, 661, 661/02A (partim 46%), 662, 663 (partim 88%), 664C (partim 28%), 665C (partim 12%), Section B : parcelles 100, 101 (partim 40%), 102 (partim 35%), 112 (partim 6%), 113 (partim 39%), 114B (partim 77%), 1222 (partim 17%), 1237C (partim 11%), 1238F (partim 8%), 1238K (partim 66%), 1241M, 1241N, 1244B, 1244C (partim 25%), 1246, 1247, 1248, 1249, 1250A, 1250B, 1251 (partim 8%), 1252A (partim 18%), 1253A (partim 23%), 1254C (partim 8%), 1261F (partim 15%), 1263A, 1264B (partim 38%), 1266A (partim 68%), 1267A, 1269A (partim 40%), 1275A (partim 57%), 1276A, 1284/02 (partim 10%), 12F, 1329 (partim 95%), 1330B (partim 41%), 1333A (partim 7%), 1335B (partim 15%), 1341

(partim 27%), 1342, 1343C, 1343D, 1343E, 1343F, 1344 (partim 69%), 1345B (partim 12%), 1346, 1347A, 1347B, 1347C (partim 14%), 1347D (partim 22%), 1348A, 1348B, 1349B, 1349C, 1351A, 1351B, 1352C, 1353, 1354, 1355, 1356A, 1357A, 1358A, 1359B, 1360, 1361 (partim 6%), 1362 (partim 11%), 1363 (partim 20%), 13A (partim 90%), 1454E (partim 7%), 1464A (partim 41%), 1465 (partim 49%), 1466 (partim 54%), 1467A, 1467B (partim 92%), 1468A, 1470A, 1470B, 1472A, 1474A (partim 78%), 1474B (partim 86%), 1476 (partim 52%), 1477, 1478 (partim 67%), 1479B (partim 26%), 1487A (partim 14%), 1488 (partim 18%), 1489 (partim 19%), 1490 (partim 20%), 1491B (partim 40%), 1492C (partim 42%), 1493A (partim 44%), 1493B (partim 42%), 1494 (partim 54%), 1496A (partim 67%), 1496B (partim 60%), 1497A, 1497B (partim 49%), 1498, 1499A, 1499B, 1500F, 1501C, 1502A (partim 39%), 1503A, 1504B (partim 79%), 1519B (partim 8%), 1610E (partim 59%), 1610G (partim 74%), 1611A (partim 9%), 1612A (partim 19%), 1612B (partim 7%), 1612C (partim 16%), 1612D (partim 8%), 1612F (partim 93%), 16B (partim 82%), 1807A, 1808 (partim 94%), 1809A, 1809C, 1812B, 1813A, 1814F, 1814G, 1815A, 1816B, 1816D, 1817, 1818A, 1818B, 1819A, 1820A (partim 79%), 1825K (partim 11%), 1825L (partim 95%), 1825M, 1825P (partim 73%), 1826, 1827, 1828, 1829, 1830, 1831 (partim 78%), 1832, 1833, 1834A, 1834B, 1835 (partim 89%), 1836, 1837B, 1837D, 1838, 1839 (partim 48%), 1840B (partim 89%), 1840C, 1841, 1842, 1843/02A (partim 20%), 1843/02B (partim 41%), 1843A (partim 25%), 1843B (partim 25%), 1844A (partim 23%), 1845A (partim 19%), 1846 (partim 13%), 1847A (partim 34%), 1850 (partim 9%), 1852B (partim 15%), 2316 (partim 8%), 2317 (partim 11%), 2318 (partim 48%), 2320 (partim 30%), 2321 (partim 6%), 2322, 2323, 2324C (partim 7%), 2324D (partim 6%), 2325C (partim 6%), 2325D (partim 10%), 2330A (partim 5%), 2331 (partim 38%), 2359A (partim 15%), 2363C (partim 35%), 2363D, 2364D (partim 66%), 2369C (partim 68%), 2370 (partim 92%), 2372D (partim 86%), 2373, 2374F (partim 14%), 2376G, 2376L, 2376M, 2378 (partim 25%), 2379, 2380A, 2380B (partim 25%), 2381D, 2381E (partim 51%), 2381F (partim 15%), 2381G, 2381H, 2381K, 2381L, 2382A, 2382B, 2382C, 2383, 2384, 2385, 2386C, 2386D, 2386E, 2386F, 2387, 2388, 2389, 2390, 2391, 2392C, 2392D, 2392E (partim 88%), 2393D, 2393E, 2393G, 2394E, 2394F, 2395, 2398A (partim 21%), 2401A, 2401B, 2403A, 2404, 2406A, 2407A, 2408A, 2409F, 2410B, 2410C (partim 85%), 2411C (partim 95%), 2411D (partim 40%), 2412C, 2412D, 2413, 2414A (partim 18%), 2415A (partim 7%), 2416 (partim 20%), 2417C3 (partim 9%), 2417E2 (partim 37%), 2417H6 (partim 8%), 2417L2, 2417M2 (partim 80%), 2417P3 (partim 34%), 2417W3 (partim 95%), 2417X2 (partim 6%), 2418H (partim 57%), 2520K (partim 4%), 2526D (partim 3%), 253L (partim 3%), 2549X5 (partim 8%), 254E (partim 66%), 254F (partim 4%), 2605G (partim 25%), 2605K (partim 80%), 2605L (partim 69%), 2606A (partim 91%), 2606C (partim 91%), 2606D, 2607 (partim 59%), 2608 (partim 45%), 2609 (partim 16%), 2610 (partim 8%), 2611A, 2611B, 2611D, 2612B, 2612C, 2612F, 2612G, 2613A, 2613B, 2626 (partim 34%), 2627K (partim 1%), 2627L (partim 33%), 2627M (partim 34%), 2628B (partim 21%), 2631B (partim 29%), 2671C (partim 89%), 2675A (partim 7%), 2676B (partim 29%), 2677D (partim 22%), 2679A, 2679B, 2680, 2681A, 2682A, 2683, 2684A, 2685, 2686D (partim 57%), 2687A (partim 83%), 2688E, 2688F, 2689A, 2690A, 2691B, 2691C, 2691D, 2691E, 2693V (partim 17%), 2736C (partim 12%), 2736F (partim 17%), 2737K (partim 15%), 2737M (partim 80%), 2737N (partim 15%), 2737R, 2737S (partim 47%), 2737V (partim 41%), 2737Z, 2751A (partim 77%), 2752B (partim 64%), 2752C (partim 68%), 2752D (partim 91%), 2753B (partim 8%), 2761A (partim 63%), 2762 (partim 11%), 2763 (partim 61%), 2765F (partim 61%), 2765G (partim 40%), 2765H (partim 15%), 2765K (partim 7%), 2766F (partim 6%), 2766H (partim 86%), 2766K, 2766M (partim 8%), 2766N (partim 18%), 2766P, 2768B (partim 32%), 2771A (partim 57%), 2771B, 2772A, 2773A, 2774A, 2775P (partim 9%), 2775R, 2775S, 2775T (partim 75%), 2775V (partim 18%), 2775X, 2775Y (partim 74%), 2775Z, 2776E (partim 89%), 2776F, 2777B (partim 88%), 2778C, 2778D, 2778E, 2779E (partim 76%), 2779F, 2779G, 2779H, 2779K (partim 93%), 2781A (partim 10%), 2783A (partim 23%), 2783B (partim 30%), 2784 (partim 58%), 2785C, 2785D, 2785E (partim 73%), 2786 (partim 40%), 2787 (partim 38%), 2788 (partim 33%), 2789 (partim 24%), 2790 (partim 23%), 2791C (partim 11%), 2792A (partim 10%), 2792B (partim 12%), 2793E, 2794A,

2794B, 2794C, 2795, 2796, 2797B (partim 12%), 2907K8 (partim 19%), 78K, 79C, 79E (partim 89%), 79F, 80B (partim 42%), 81, 82, 83, 84, 85, 872C, 872D (partim 89%), 876B, 88 (partim 26%), 881E, 881F, 881G, 89, 895L, 896F, 897B, 899 (partim 29%), 90, 900 (partim 89%), 901, 902 (partim 95%), 908B (partim 59%), 91, 92, 93E, 93G, 93H, 93K, 93L, 93M, 93N, 93R, 93S, 93T, 93V, 94, 95, 96, 97, 98A, 98C, 98E, 98N, 98P, 98R, 99A, 99B, 99C, 99D

Vu pour être annexé à l'arrêté du Gouvernement wallon du 14 avril 2016 de désignation du site Natura 2000 BE33034 – “ Vallée de la Hoëgne ”.

Namur, le 14 avril 2016

Le Ministre-Président,

P. MAGNETTE

Le Ministre de l'Agriculture, de la Nature, de la Ruralité,
du Tourisme et des Infrastructures sportives, Délégué à la Représentation à la Grande Région,

R. COLLIN

ANNEXE 2 : Délimitation du périmètre du site Natura 2000 BE33034 – “ Vallée de la Hoëgne ”

2.1. Carte délimitant le périmètre du site

La présente carte fixe, au jour de la désignation du site, à l'échelle cartographique 1/10.000^e (publiée au 1/25.000^e) le périmètre du site.

Cette carte est également disponible :

- Sous format informatique sur le site Internet <http://natura2000.wallonie.be> ;
- Sous format papier auprès de chaque commune concernée ;
- Sous les deux formats, auprès des Directions extérieures territorialement concernées du Département de la Nature et des Forêts.

2.2. Prescriptions littérales visant à préciser le périmètre du site

Liste des parcelles et parties de parcelles cadastrales non comprises dans le périmètre du site Natura 2000 BE33034 – “ Vallée de la Hoëgne ”

Les parcelles cadastrées ou ayant été cadastrées comme suit ne sont pas comprises dans le périmètre du site Natura 2000 BE33034 – “ Vallée de la Hoëgne ” :

COMMUNE : JALHAY Div 1 Section B : parcelles 1847Y, Section C : parcelles 1011A, 1012, 1021G, 1058K, 1069D, 1083G2, 1117G, 1117H, 1133C, 1152Y, 1152Z, 1153M, 1252P, 1253Y, 152K, 337B, 354E, 357D4, 357H4, 357K4, 357L4, 357M4, 357N4, 432L, 434H, 435B, 440A, 778A, 791B, 795B, 801B, 804, 841, 860, 870A, 875, 882A, 885C, 885D, 892C, 908, 913B, 914, 941, Div 2 Section A : parcelles 654F, 658C, Section B : parcelles 10C, 114C, 114D, 11K, 1223, 1224, 1265D, 1328B, 1330D, 1444A, 1445A, 1449, 1450, 1452A, 1479A, 1480D, 1486A, 1500G, 1508, 1509, 1512A, 1512B, 1512C, 1518, 1520, 1575A, 1607E, 1612E, 1621C, 1803B, 1806E, 1822A, 1823B, 1825N, 1851B, 1852C, 1853E, 1853F, 2239E, 2240D, 2241A, 2296A, 2304B, 2305B, 2319, 2324B, 2326A, 2327D, 2328A, 2329A, 2353C, 2364C, 2375M, 2417A6, 2417L3, 2417M5, 2417Y5, 2417Z3, 2417Z4, 2431B, 249C, 249D, 252, 2526E, 2526F, 253A, 2549K4, 2549P, 2549W5, 2549Z4, 2630, 2631A, 2677C, 2678H, 2737X, 2738A, 2751B, 2769C, 2797C, 75C, 78N, 869C, 898M, 903G

Vu pour être annexé à l'arrêté du Gouvernement wallon du 14 avril 2016 de désignation du site Natura 2000 BE33034 – “ Vallée de la Hoëgne ”.

Namur, le 14 avril 2016

Le Ministre-Président,

P. MAGNETTE

Le Ministre de l'Agriculture, de la Nature, de la Ruralité,
du Tourisme et des Infrastructures sportives, Délégué à la Représentation à la Grande Région,

R. COLLIN

ANNEXE 3 : Liste des types d'habitats naturels et des espèces pour lesquels le site est désigné et données y afférentes ; synthèse des critères scientifiques ayant conduit à la sélection du site Natura 2000 BE33034 – “ Vallée de la Hoëgne ”

La présente annexe indique, compte tenu des données actuellement disponibles :

- la liste des types d'habitats naturels et la liste des espèces pour lesquels le site est désigné ainsi que les données concernant respectivement leurs surfaces, leur niveau de population et l'estimation de leur état de conservation ; les types d'habitats naturels et les espèces prioritaires sont indiqués par un astérisque (*) ;
- une synthèse des résultats de l'évaluation de l'importance du site pour assurer la conservation des types d'habitats naturels d'intérêt communautaire de l'annexe VIII et des espèces d'intérêt communautaire de l'annexe IX et des espèces d'oiseaux de l'annexe XI de la loi du 12 juillet 1973 que le site abrite.

Ces résultats justifient la sélection du site comme site Natura 2000. Les données complètes, détaillant les résultats de l'application des critères de sélection, sont disponibles auprès des services centraux du Département de la Nature et des Forêts, 15 avenue Prince de Liège à 5100 Jambes et sur le site Internet <http://natura2000.wallonie.be>.

Les données relatives aux types d'habitats naturels (liste, surface et état de conservation) et aux espèces (liste, population et état de conservation) pour lesquels le site est désigné sont issues des formulaires standard de données établis entre 2002 et 2005. Ces données estimées à l'échelle du site au moment de sa sélection contiennent des approximations. Elles ont été pour partie actualisées, en particulier pour les surfaces, sur base des meilleures connaissances disponibles et il conviendra de poursuivre l'actualisation de ces données sur base d'une cartographie détaillée des habitats.

Le site BE33034 a été sélectionné pour les raisons suivantes : Le site regroupe un ensemble de petits ruisseaux et rivières ardennaises prenant leur source au niveau du plateau des Hautes-Fagnes et caractérisés par des eaux très acides et de bonne qualité. Il s'agit d'un site de première importance pour des espèces forestières comme les pics mar et noir, la cigogne noire et la bondrée apivore.

Dans certains fonds de vallée tourbeux, il subsiste des aulnaies marécageuses et oligotrophes ainsi que des fragments de boulaies tourbeuses (91D0*).

Avec un grand nombre d'espèces et divers taxons rares ou se raréfiant, la vallée de la Hoëgne possède un très grand intérêt bryologique.

A. Types d'habitats naturels d'intérêt communautaire de l'annexe VIII de la loi pour lesquels le site est désigné

Types d'habitats naturels d'intérêt communautaire	Surface	EC	UG HIC*
9110	80,00 ha	C	
9190	20,00 ha	C	
91E0*	12,00 ha	C	UG 7
9160	9,00 ha	C	
3260	9,00 ha	B	
91D0*	6,00 ha	C	UG 6
6510	5,00 ha	C	
4010	1,50 ha	C	
6430	1,00 ha	C	
4030	0,50 ha	C	
8220	0,10 ha	C	
3150	0,10 ha	C	
3130	0,10 ha	C	

Légende : EC : estimation de l'état de conservation; A : conservation excellente ; B : conservation bonne ; C : conservation moyenne ; UG HIC* : unité(s) de gestion abritant ou susceptible(s) d'abriter (lorsque les données précises ne sont pas disponibles) l'habitat naturel d'intérêt communautaire prioritaire ; "-" : donnée non disponible

3130 : Eaux stagnantes, oligotrophes à mésotrophes avec végétation du Littorelletea uniflorae et/ou du Isoëto-Nanojuncetea

3150 : Lacs eutrophes naturels avec végétation du type Magnopotamion ou Hydrocharition

3260 : Rivières des étages planitiaire à montagnard avec végétation du Ranunculion fluitantis et du Callitriche-Batrachion

4010 : Landes humides atlantiques septentrionales à Erica tetralix

4030 : Landes sèches européennes (tous les sous-types)

6430 : Mégaphorbiaies hydrophiles d'ourlets planitiaux et des étages montagnard à alpin

6510 : Pelouses maigres de fauche de basse altitude (Alopecurus pratensis, Sanguisorba officinalis)

8220 : Pentes rocheuses siliceuses avec végétation chasmophytique

9110 : Hêtraies du Luzulo-Fagetum

9160 : Chênaies pédonculées ou chênaies-charmaies subatlantiques et médio-européennes du Carpinion betuli

9190 : Vieilles chênaies acidophiles des plaines sablonneuses à Quercus robur

91D0* : Tourbières boisées

91E0* : Forêts alluviales à Alnus glutinosa et Fraxinus excelsior (Alno-Padion, Alnion incarnae, Salicion albae)

B. Espèces des annexes IX et XI de la loi pour lesquelles le site est désigné

Code	Nom latin	Nom français	Population			EC
			résidente	migratoire		
				repr.	hiver	
1337	Castor fiber	Castor d'Europe	P			C
4038	Lycaena helle	Cuivré de la bistorte	20-100 i			C
A030	Ciconia nigra	Cigogne noire		1 p		-
A072	Pernis apivorus	Bondrée apivore		0-1 p		-
A104	Bonasa bonasia	Gélinotte des bois	0-1 i			-
A153	Gallinago gallinago	Bécassine des marais			P	-
A223	Aegolius funereus	Chouette de Tengmalm	P			-
A229	Alcedo atthis	Martin pêcheur d'Europe	P			-
A236	Dryocopus martius	Pic noir	1-3 p			-
A238	Dendrocopos medius	Pic mar	1 p			-
A246	Lullula arborea	Alouette lulu		1 p		-
A338	Lanius collurio	Pie-grièche écorcheur		P		-
A340	Lanius excubitor	Pie-grièche grise			0-1 i	-

Légende : P = présence ; p = couple ; i = individu ; EC : estimation de l'état de conservation; A : conservation excellente ; B : conservation bonne ; C : conservation moyenne ; vis. : visiteur ; occ. : occasionnel ; "-" : donnée non disponible

Vu pour être annexé à l'arrêté du Gouvernement wallon du 14 avril 2016 de désignation du site Natura 2000 BE33034 - " Vallée de la Hoëgne ".

Namur, le 14 avril 2016

Le Ministre-Président,

P. MAGNETTE

Le Ministre de l'Agriculture, de la Nature, de la Ruralité,
du Tourisme et des Infrastructures sportives, Délégué à la Représentation à la Grande Région,

R. COLLIN

ANNEXE 4 : Désignation et délimitation du périmètre des unités de gestion du site Natura 2000 BE33034 – “ Vallée de la Hoëgne ”

4.1. Liste des unités de gestion délimitées au sein du site

Le site abrite les unités de gestion suivantes :

- UG 1 - Milieux aquatiques
- UG 2 - Milieux ouverts prioritaires
- UG 5 - Prairies de liaison
- UG 6 - Forêts prioritaires
- UG 7 - Forêts prioritaires alluviales
- UG 8 - Forêts indigènes de grand intérêt biologique
- UG 9 - Forêts habitat d'espèces
- UG 10 - Forêts non indigènes de liaison
- UG 11 - Terres de cultures et éléments anthropiques
- UG temp 2 - Zones à gestion publique
- UG temp 3 - Forêts indigènes à statut temporaire

Les habitats naturels d'intérêt communautaire et les espèces d'intérêt communautaire que ces unités de gestion sont susceptibles d'abriter sont précisés par l'arrêté du Gouvernement wallon du 19 mai 2011 fixant les types d'unités de gestion susceptibles d'être délimitées au sein d'un site Natura 2000 ainsi que les interdictions et mesures préventives particulières qui y sont applicables.

4.2. Carte délimitant le périmètre des unités de gestion

Les cartes ci-annexées fixent, à l'échelle cartographique 1/10.000^e (publiée au 1/25.000^e) le périmètre des unités de gestion présentes sur le site. Les contours des unités de gestion correspondent à ceux des principaux types d'habitats naturels que le site abrite.

Cette carte est également disponible :

- Sous format informatique sur le site Internet <http://natura2000.wallonie.be> ;
- Sous format papier auprès de chaque commune concernée ;
- Sous les deux formats, auprès des directions extérieures territorialement concernées du Département de la Nature et des Forêts.

Vu pour être annexé à l'arrêté du Gouvernement wallon du 14 avril 2016 de désignation du site Natura 2000 BE33034 – “ Vallée de la Hoëgne ”.

Namur, le 14 avril 2016

Le Ministre-Président,

P. MAGNETTE

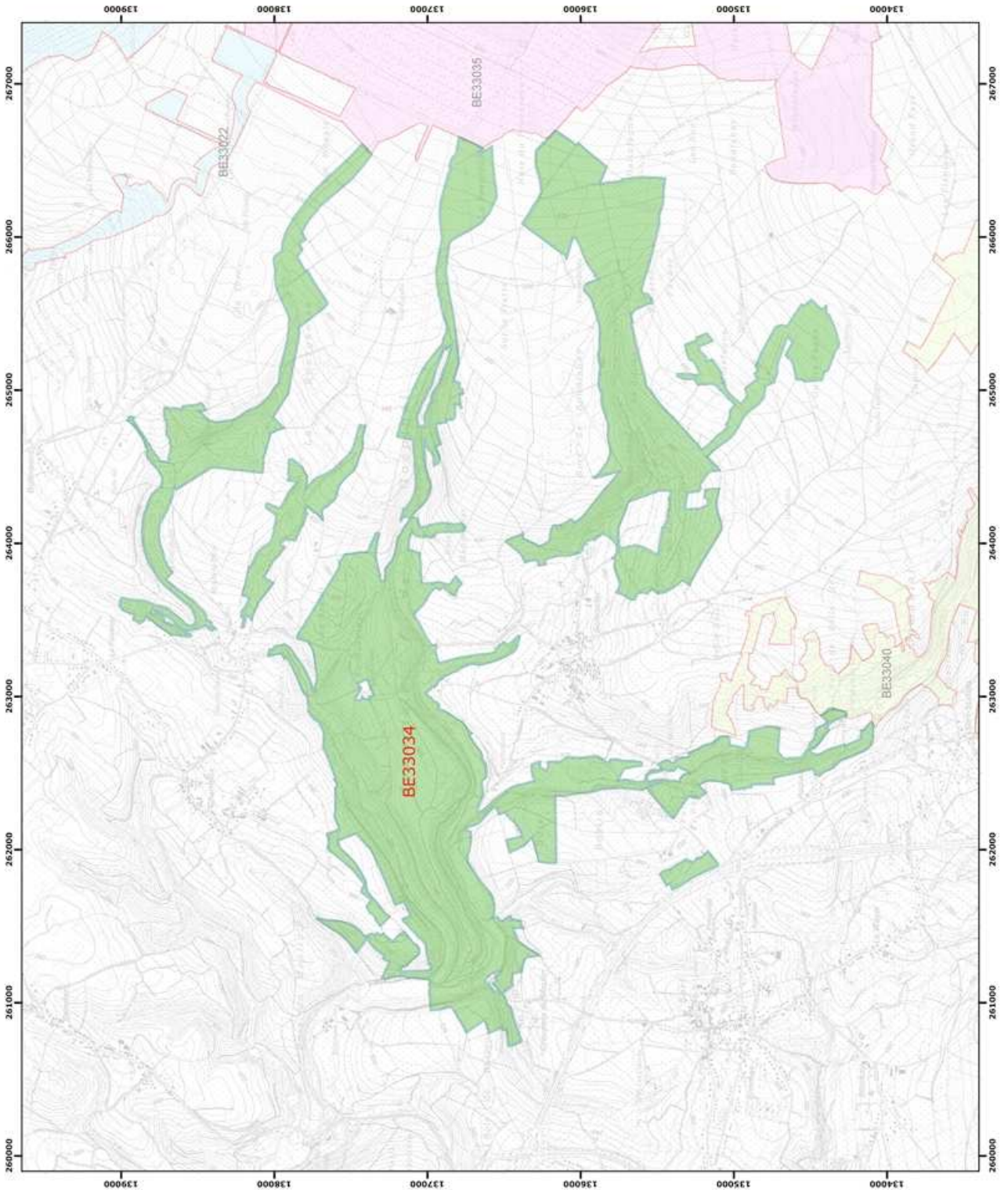
Le Ministre de l'Agriculture, de la Nature, de la Ruralité,
du Tourisme et des Infrastructures sportives, Délégué à la Représentation à la Grande Région,

R. COLLIN

Annexe 2.1.

Natura 2000 - BE33034 - Vallée de la Hoëgne 1 / 1
Arrêté de désignation - Vue générale du périmètre du site

Service public de Wallonie



- Légende**
- Périmètres des sites
 - Périmètre du site
 - BE33034
 - Périmètres des autres sites
 - BE33022
 - BE33035
 - BE33040

0 250 500 mètres

Coordonnées Lambert belge 1972
© SPW-DGARNE; Fond de plan © IGN - Bruxelles

Le Ministre-Président

PAUL MAGNETTE

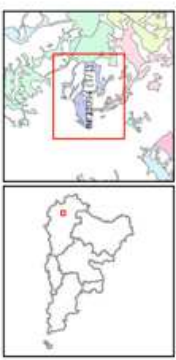
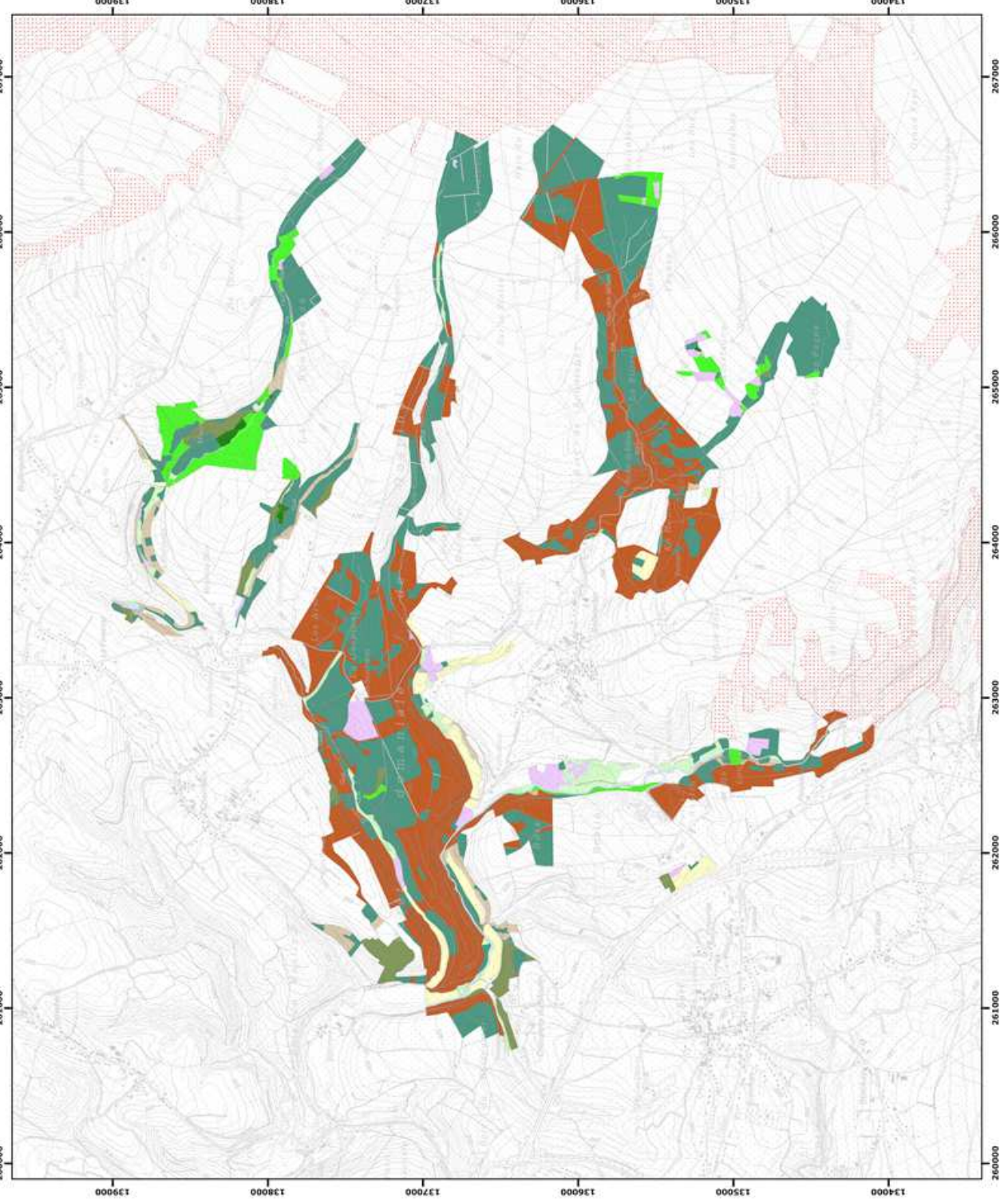
Le Ministre de l'Agriculture, de la Nature, de la Ruralité,
du Tourisme et des Infrastructures sportives,
délégué à la Régénération à la Région

René COLLIN

Par délégation pour délivrance de copie conforme,

Date d'impression : mars 2016.

DIRECTION GÉNÉRALE OPÉRATIONNELLE
DE L'AGRICULTURE DES RESSOURCES NATURELLES
Arr. de Br. n° 46 du 15.05.2016, Br.51008 Nimir
Tel.: +32 (0)81 33 58 15 • Fax: +32 (0)81 33 58 22



Légende

Unités de gestion de base

- UG 1 (milieux aquatiques)
- UG 2 (milieux ouverts prioritaires)
- UG 3 (prairies habitats d'espèces)
- UG 4 (bandes extensives)
- UG 5 (prairies de liaison)
- UG 6 (forêts prioritaires)
- UG 7 (forêts prioritaires alluviales)
- UG 8 (forêts indigènes de grand intérêt biologique)
- UG 9 (forêts habitats d'espèces)
- UG 10 (forêts non indigènes de liaison)
- UG 11 (terres de cultures et éléments anthropiques)

Unités de gestion temporaires

- UG temp 1 (zones sous statut de protection)
- UG temp 2 (zones à gestion publique)
- UG temp 3 (forêts indigènes à statut temporaire)

Unités de gestion en surimpression

- UG S1 (moelle perlière et muette épaisse en UG1)
- UG S2 (démier de la luciole)

Autres

- Emprises des cartes
- Autre site Natura 2000

0 250 500 mètres
 Coordonnées Lambert belge 1972
 © SPW-DGARNE; Fond de plan © IGN - Bruxelles
 Le Ministre-Président

Paul MAGNETTE
 Le Ministre de l'Agriculture, de la Nature, de la Ruralité,
 du Tourisme et des Infrastructures sportives,
 délégué à la Représentation à la Grande Région

René COLLIN
 Par délégation pour délivrance de copie conforme,

Date d'impression : mars 2016.

**DIRECTION GÉNÉRALE OPÉRATIONNELLE
 DE L'AGRICULTURE, DES RESSOURCES NATURELLES
 ET DE L'ENVIRONNEMENT**
 Avenue Prince de Liège 15, B-5100 Namur
 Tél.: +32 (0)41 33 56 16 • Fax: +32 (0)41 33 56 22
 Photographie réalisée par © 1997-2016 (Agence photos) © 1997 (Universcience - La Biennale)