

	C.E.T. DE HABAY	
	Qualité de l'air - Analyses	
	Type de fiche : Air-immissions	
	Actualisation : le 10 janvier 2011	
www.issep.be		

Thème : Description des analyses de la qualité de l'air et listing des campagnes de contrôle

AUTOCONTRÔLE

En vue de respecter les conditions sectorielles d'exploitation des C.E.T. (AGW du 27/02/2003), l'exploitant a envoyé au fonctionnaire technique, pour approbation, un cahier des charges préalablement à l'installation de deux stations de mesure de la qualité de l'air ambiant autour du C.E.T.

CAMPAGNES « RÉSEAU DE CONTRÔLE » (DPC / ISSEP)

1 Contexte

Ces analyses font partie d'une approche environnementale globale du C.E.T. L'ISSeP organise une campagne d'analyses complète en une fois sur les émissions atmosphériques des torchères et moteurs, les émissions surfaciques de biogaz, les nuisances olfactives et la qualité de l'air).

2 Première campagne de contrôle de 2005 (Rapport ISSeP 1480/2006)

La campagne s'est déroulée du 17 septembre au 04 décembre 2005 selon la méthodologie décrite dans la fiche *Air-méthodes*. Deux points de mesures ont été sélectionnés :

- ❖ à environ 2 km au nord du C.E.T. (RMHB01), soit à l'entrée du village d'Habay-la-Vieille ;
- ❖ à environ 900 mètres au sud (RMHB02) soit à la ferme Belle-View.

Après une durée de 8 semaines de mesures environ, la station de mesures implantée à la ferme a été déplacée sur le C.E.T. même (RMHB03) afin de déterminer les nuisances maximales engendrées par celui-ci. La Figure 1 (voir plus bas) illustre les emplacements successifs des laboratoires mobiles.

Les paramètres analysés sont : le méthane, le sulfure d'hydrogène, les hydrocarbures aromatiques monocycliques (benzène, toluène, éthylbenzène, xylènes), le limonène et le pinène.

Les méthodes d'analyses sont décrites dans la fiche *Air-méthodes*.

En parallèle, des paramètres météorologiques sont mesurés en continu : direction et vitesse du vent, température et degré d'humidité.

3 Deuxième campagne de contrôle de 2009 (Rapport ISSeP 235/2010)

La campagne s'est déroulée en 2 phases : l'une dénommée "campagne C.E.T." et l'autre "campagne riverains".

La "campagne C.E.T." a été réalisée du 01 avril 2009 au 08 juin 2009 selon la méthodologie décrite dans la fiche *Air-méthodes*. Les deux points de mesures (RMHB04 et RMHB05) sont situés sur un axe nord-sud par rapport au C.E.T.

Parallèlement à cette étude, une campagne complémentaire d'analyses de la qualité de l'air, appelée "campagne riverains", a été entreprise. Elle avait pour objectif de caractériser l'apport en polluants du C.E.T. dans le voisinage et, in fine, d'évaluer l'impact éventuel de ceux-ci sur la santé de la population locale. Cette étude a été réalisée à la suite de la première campagne. Deux nouveaux sites ont été retenus : les stations RMHB06 et RMHB07 ont été placées dans des zones habitées respectivement à Hachy (nord-est) et à Etalle (sud-ouest). Les mesures ont été enregistrées du 10 juin 2009 au 27 juillet 2009.

Les données météorologiques ont été collectées à la station RMHB01, implantée au nord du C.E.T., à l'entrée d'Habay-la-Vieille. Cet endroit a été choisi en raison de sa topographie dégagée, là où les conditions météorologiques sont certainement les plus représentatives de celles observables au niveau régional.

Les paramètres analysés sont le méthane, le sulfure d'hydrogène, les hydrocarbures aromatiques monocycliques (benzène, toluène, éthylbenzène, xylènes), le limonène et le pinène. Les méthodes d'analyses sont décrites dans la fiche *Air-méthodes*.

La Figure 1 ci-dessous illustre l'emplacement des stations pour les deux campagnes réalisées.

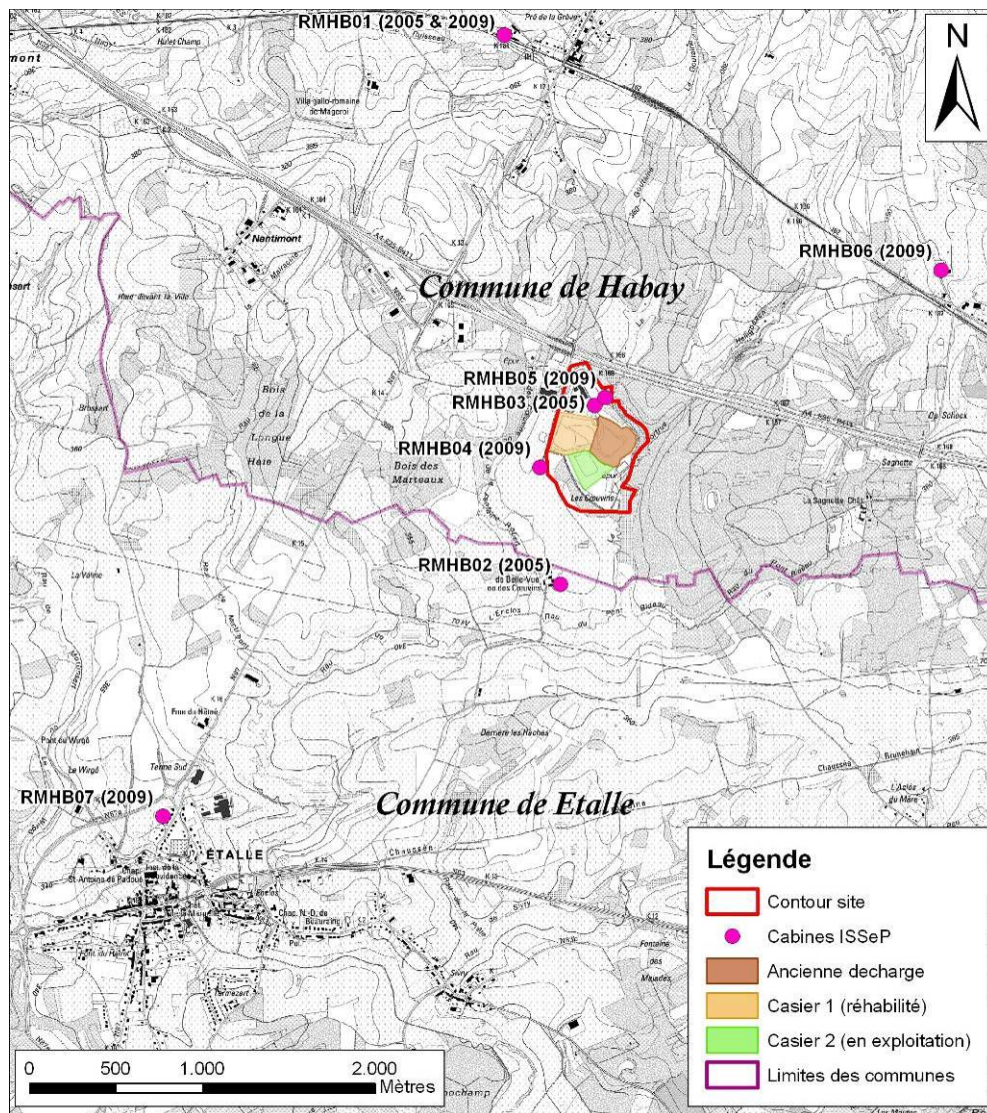


Figure 1 : Emplacements des stations de mesure de la qualité de l'air lors des campagnes ISSeP de 2005 et 2009
(Source : Rapport ISSeP 1480/2006 et 235/2010)