

ANNEXE 1 : Liste des parcelles et parties de parcelles cadastrales comprises dans le site Natura 2000 BE32038 – Bois de Bourlers et de Baileux

Les parcelles cadastrées ou ayant été cadastrées comme suit sont comprises dans le site Natura 2000 BE32038 – “ Bois de Bourlers et de Baileux ” :

COMMUNE : CHIMAY Div 1 Section E : parcelles 3A (partim 0%), Div 5 Section B : parcelles 213A (partim 7%), 214A (partim 14%), 215C (partim 23%), 215D (partim 31%), 216A (partim 39%), 217A (partim 45%), 218A, 219A, 220B, 221B, 222B, 223B, 224B, 225, 227, 228A, 229/02A, 229A, 230/02A (partim 91%), 230A, 231C, 231E, 231F, 232C, 232D, 233, 234A, 235B, 235C, 237 (partim 11%), 244C, 272B (partim 20%), 272C, 272D, 273A (partim 53%), 274D (partim 78%), 274E, 287P2, 287Y2 (partim 81%), 288H3, 289F (partim 35%), 358 (partim 13%), 360A, 362A, 362B, 364B (partim 87%), 364C (partim 36%), 366D (partim 20%), 366E (partim 9%), 366F (partim 6%), 379 (partim 90%), 380B, 381C (partim 54%), 381D (partim 51%), 381E (partim 17%), 407A (partim 11%), 410A (partim 24%), 411, 412 (partim 16%), 431P, 431R (partim 18%), 432A, 433A, 434B, 557A, 558, 559A (partim 13%), 567R (partim 21%), 576B (partim 5%), 577A, 577B, 578B (partim 9%), 580A (partim 6%), 582 (partim 6%), 583 (partim 13%), 597C (partim 94%), 597D (partim 94%), 600B, 600C, 602A (partim 66%), 603A, 604A, 605A, 606A, 608A, 609A, 609B, 611 (partim 15%), 612, 613A, 614, 615, 616, 617, 618B, 618D (partim 57%), 619, 620, 621, 622A, 623A, 623B, 624, 625, 626B, 627A, 628C, 629A, 629B, 630A, 630B, 631A, 632, 633, 634/02A (partim 81%), 634/02B (partim 62%), 634A, 634B (partim 91%), 635A, 635B (partim 93%), 636, 637, 638, 639A, 639B, 640, 641A, 642A, 644A, 645A, 645B, 645C, 645D, 645E, 648A, 650A, 650C, 651A, 651B, 652C, 652D, 652E, 652G, 652H, 653, 654, 655A, 656A, 657C, 657D, 658, 659, 660A, 660B, 661, 662, 663A, 664A, 664B, 665C, 665D, 665E (partim 85%), 665F, 666C, 666D, 667A, 667B, 669A, 672, 676L, 678B (partim 79%), 679A (partim 74%), 698A (partim 14%), 6A (partim 10%), 6B, 7D (partim 89%), 8 (partim 83%), 94/02A (partim 12%), 99B, 99F (partim 21%), 99H (partim 54%), Section C : parcelles 540A (partim 9%), 565B (partim 28%), 573C (partim 5%), 894 (partim 53%), 896A (partim 49%), 897A (partim 50%), 897B (partim 49%), 898 (partim 53%), 899 (partim 55%), 900 (partim 58%), 901A (partim 68%), 901B, 902B, 902C, 904A, 905A, 906C, 907, 908, 909A (partim 52%), 911A (partim 18%), 911B (partim 18%), 912 (partim 19%), 913 (partim 17%), 914 (partim 16%), 915 (partim 19%), 916 (partim 21%), 917 (partim 22%), 918 (partim 13%), 919, 920A, 921 (partim 20%), 922 (partim 55%), 923 (partim 14%), 924A (partim 94%), 924B (partim 86%), 925A (partim 15%), 925C, 927B, 927C (partim 17%), 929B (partim 16%), 934 (partim 45%), 935S, 936C, 936D, 936M, 936N, 937, 938, 940, 941, 942, 943, 944, 945, 946A, 946B, Section D : parcelles 82D3 (partim 6%), 82Y2 (partim 7%), Div 8 Section B : parcelles 268C (partim 12%), 269K, 269L, 269M, 270C, 273A, 274D (partim 69%), 275 (partim 19%), 276B (partim 51%), 277A (partim 82%), 278A (partim 26%), 279B (partim 79%), 280A, 281A, 284A, 286C, 395 (partim 16%), 396 (partim 6%), 397B (partim 84%), 398B, 398C, 399, 400 (partim 86%), 426D, 426E, 428B, 428C, 432B, 432C, 434A, 435, 436C, 437, 438 (partim 84%), 440B, 461A (partim 81%), 462D (partim 69%), 463C (partim 56%), 464A, 466A, 467A, 470B, 470D, 471C, 471F (partim 91%), 475C, 476A, 479F, 479G, 479H, 480B, 481A, 482, 483, 484A, 484C, 485B, 486A, 487B, 487C, 487D, 488, 489, 490A, 491A, 492A, 493, 494, 495, 496B, 497, 498A, 499, 500A, 501, 502, 503A, 504C, 504D, 505A, 506A, 507A, 507C, 508B, 508C, 509A, 510A, 511A, 511D, 511E, 511G, 511H, 512, 513, 514, 515A, 516A, 517A, 518A, 519A, 519B, 520C, 520D, 520E, 520F, 521A, 522, 523A, 523B, 524/02, 524C, 524D, 524E, 525A, 528A, 529B, 532A, 532B, 533, 534A, 534B, 534C, 535B, 535C, 539A (partim 38%), 540 (partim 59%), 541 (partim 56%), 542, 543A, 543B, 544C (partim 86%), 545, 546, 547, 548C, 549, 550, 551B, 551C, 551D, 552A, 552B, 553A, 553B, 554C, 555C, 557A, 557C, 558A, 558B, 558C, 559, 560/02A, 560D, 561C, 562D, 563B, 566A, 567A, 567C, 568A, 570/02B, 570B, 572A, 573C, 573D, 574C, 574D, 575B, 575C,

576D, 576E, 578A, 578B, 579D, 579F, 581C, 582V, 583A, 584F, 584G, 584R, 584S, 584T, 585G (partim 70%), Section C : parcelles 1H9 (partim 16%), 1L5 (partim 1%), 1M, 1M5 (partim 15%), 1P4 (partim 5%), 1R4 (partim 55%), 1T5 (partim 0%), 1X8, Div 9 Section A : parcelles 231F, 231G (partim 53%), 233E (partim 54%), 233H (partim 93%), 233K, 234A3, 234B3, 234C, 234C3, 234D2, 234E3, 234F3, 234G3, 234H2, 234K2, 234M, 234M2, 234P2 (partim 37%), 234R2, 234S, 234T, 234X2, 234Y2, 234Z2, Section B : parcelles 147 (partim 12%), 173F (partim 59%), 178D (partim 91%), 179T (partim 22%), 254/03A (partim 26%), 254/03E, 254A2 (partim 9%), 254X (partim 13%), 254Z (partim 8%), 257K3 (partim 9%), 266A (partim 30%), 266B (partim 60%), 267B (partim 7%), 267C, 267D (partim 84%), 267G (partim 83%), 268, 288C (partim 5%), 292E (partim 14%), 294L (partim 34%), 295A, 296/02, 296D, 296G, 296K, 297, 299/02, 299D, 299E, 300D, 300E, 300L, 300M (partim 33%), 300P, 300R, 300S (partim 41%), Section C : parcelles 1C3 (partim 8%), 1P (partim 31%), 1V3 (partim 4%), 3R (partim 3%)

COMMUNE : COUVIN Div 6 Section A : parcelles 14, 5C (partim 4%), 5D (partim 5%), 6A (partim 9%), 6D (partim 1%), 6E (partim 3%), Section B : parcelles 27T (partim 59%), 27V (partim 9%), 27W (partim 10%), 47C (partim 20%), 48A (partim 20%), 68A (partim 65%), Div 7 Section B : parcelles 10, 11B (partim 71%), 28B, 29B, 30, 31, 32 (partim 45%), 33B, 34B, 43B, 44B, 45 (partim 30%), 46 (partim 50%), 47 (partim 18%), 48, 49 (partim 58%), 50B (partim 18%), 57, 58 (partim 77%), 59 (partim 21%), 9A, Section C : parcelles 849C (partim 69%), 849D, 850D, 850S (partim 91%), 850T (partim 5%), 851, 852A, 852B, 853 (partim 50%), Div 8 Section B : parcelles 11A (partim 55%), 13 (partim 4%), 20A (partim 50%), 21, 23A, 24A (partim 87%), 24B, 25 (partim 36%), 26, 27 (partim 94%), 28A, 29A, 29C, 33A, 34A, 35, 36 (partim 31%), 37 (partim 33%), 39A (partim 17%), 40, 41, 42, 43A, 44A, 50A, 51B, 53A (partim 18%), 66A (partim 0%), 67 (partim 77%), Div 9 Section A : parcelles 1306R2 (partim 70%), 1309B (partim 70%), 1310A, 1311A, 1312A (partim 7%), 1312B (partim 52%), 1313, 1314A, 1315C, 1315E, 1315F, 1315G, 1315H, 1315K, 1315L, 1315M, 1315N, 1315P, 1315R, 1315S, 1315T, 1315V, 1316, Section B : parcelles 611 (partim 11%), 612C (partim 7%), 617 (partim 55%), 618B, 619D (partim 90%), 619F, 620G, 622, 623, 624E, 624F, 625A2, 625B2, 625L (partim 43%), 625N, 625V, 625W, 625X (partim 81%), 625Y, 625Z (partim 88%), 628M (partim 7%), 628N (partim 22%), 628P (partim 64%), 629 (partim 91%), 630 (partim 88%), 631D, 633A, 633B, 633E, 634, 635A, 635B, 635E, 635H, 636V (partim 91%), 636W, 636X, 637B, 643E, 646, 647, 648A (partim 93%), 649 (partim 57%), 653/02 (partim 33%), 653A (partim 14%), 658/02 (partim 82%), 658A (partim 32%), 659C, 660A, 660B (partim 62%), 661 (partim 80%)

Vu pour être annexé à l'arrêté du Gouvernement wallon du 1^{er} décembre 2016 de désignation du site Natura 2000 BE32038 – “ Bois de Bourlers et de Baileux ”.

Namur, le 1^{er} décembre 2016.

Le Ministre-Président,

P. MAGNETTE

Le Ministre de l'Agriculture, de la Nature, de la Ruralité, du Tourisme et des Aéroports,
délégué à la Représentation à la Grande Région,

R. COLLIN

ANNEXE 2 : Délimitation du périmètre du site Natura 2000 BE32038 – “ Bois de Bourlers et de Baileux ”

2.1. Carte délimitant le périmètre du site

La présente carte fixe, au jour de la désignation du site, à l'échelle cartographique 1/10.000^e (publiée au 1/25.000^e) le périmètre du site.

Cette carte est également disponible :

- Sous format informatique sur le site Internet <http://natura2000.wallonie.be> ;
- Sous format papier auprès de chaque commune concernée ;
- Sous les deux formats, auprès des Directions extérieures territorialement concernées du Département de la Nature et des Forêts.

2.2. Prescriptions littérales visant à préciser le périmètre du site

Liste des parcelles et parties de parcelles cadastrales non comprises dans le périmètre du site Natura 2000 BE32038 – “ Bois de Bourlers et de Baileux ”

Les parcelles cadastrées ou ayant été cadastrées comme suit ne sont pas comprises dans le périmètre du site Natura 2000 BE32038 – “ Bois de Bourlers et de Baileux ” :

COMMUNE : CHIMAY Div 5 Section B : parcelles 12D, 212A, 236, 242, 243, 244D, 270B, 271, 272A, 275B, 288M3, 3, 367, 373F, 377E, 435C, 555C, 556C, 574F, 575A, 579D, 588, 610, 668B, 683/02N, 684D, 684E, 692A, 692B, 693B, 693C, 694F, 707C, 7E, 95A, 99G, 9K, Section C : parcelles 555/03, 555F, 556A, 565C, 573/02, 930, 932B, 933C, 935M, 936L, Section D : parcelles 71, 82G3, 82H3, 82Z3, Div 8 Section B : parcelles 266M, 287L, 287M, 288D, 289F, 299E2, 299Y, 299Z, 424B, 443R, 444, 471H, 471K, 471L, 579G, 581/02, 581B, 582L, 583B, Section C : parcelles 1C9, 1S5, Div 9 Section B : parcelles 167D, 173E, 254/03D, 257E3, 257F3, 257F4, 262T, 265S, 267E, 267F, 272A, 275H, 276A, 287A2, 287X, 291F, 293B, 296L, Section C : parcelles 1/02, 1D3

COMMUNE : COUVIN Div 6 Section A : parcelles 13, 1C, Section B : parcelles 30A, 40, 47B, 54M, 67B, Div 7 Section B : parcelles 12C, 56, Div 8 Section B : parcelles 18A, Div 9 Section A : parcelles 1306P3, 1306S2, 1306V3, 1321N, 1330C, Section B : parcelles 610X, 615C2, 616Z, 625R, 652A, 656G

Vu pour être annexé à l'arrêté du Gouvernement wallon du 1^{er} décembre 2016 de désignation du site Natura 2000 BE32038 – “ Bois de Bourlers et de Baileux ”.

Namur, le 1^{er} décembre 2016.

Le Ministre-Président,

P. MAGNETTE

Le Ministre de l'Agriculture, de la Nature, de la Ruralité, du Tourisme et des Aéroports,
délégué à la Représentation à la Grande Région,

R. COLLIN

ANNEXE 3 : Liste des types d’habitats naturels et des espèces pour lesquels le site est désigné et données y afférentes ; synthèse des critères scientifiques ayant conduit à la sélection du site Natura 2000 BE32038 – “ Bois de Bourlers et de Baileux ”

La présente annexe indique, compte tenu des données disponibles :

- la liste des types d’habitats naturels et la liste des espèces pour lesquels le site est désigné ainsi que les données concernant respectivement leurs surfaces, leur niveau de population et l’estimation de leur état de conservation ; les types d’habitats naturels et les espèces prioritaires sont indiqués par un astérisque (*) ;
- une synthèse des résultats de l’évaluation de l’importance du site pour assurer la conservation des types d’habitats naturels d’intérêt communautaire de l’annexe VIII et des espèces d’intérêt communautaire de l’annexe IX et des espèces d’oiseaux de l’annexe XI de la loi du 12 juillet 1973 que le site abrite.

Ces résultats justifient la sélection du site comme site Natura 2000..

Les données relatives aux types d’habitats naturels (liste, surface et état de conservation) et aux espèces (liste, population et état de conservation) pour lesquels le site est désigné sont issues des formulaires standard de données établis entre 2002 et 2005. Ces données estimées à l’échelle du site au moment de sa sélection contiennent des approximations. Elles ont été pour partie précisées, en particulier pour les surfaces en ce qui concerne les habitats naturels et les effectifs de populations en ce qui concerne les espèces, sur base des meilleures connaissances disponibles. La précision de ces données devra être poursuivie.

Le site BE32038 a été sélectionné pour les raisons suivantes : Le site est composé d’un important massif forestier de type ardennais englobant des étangs forestiers comme ceux des Forges et de Baileux. Par sa superficie d’une part, et par sa composition (quasi la station la plus occidentale de la hêtraie à luzule blanche en wallonie (9110)) d’autre part, ce massif constitue un élément important du réseau écologique. Il abrite aussi des espèces aviennes rares comme 4 espèces de pics dont le Pic noir (*Dryocopus martius*) ou le Pic mar (*Dendrocopos medius*), la Bondrée (*Pernis apivorus*) et, occasionnellement, le Milan royal (*Milvus milvus*). Les cordons d’étangs situés respectivement au sud des villages de Forges et de Bailleux, constituent des milieux particulièrement intéressants pour quelques espèces de batraciens dont le Triton crêté (*Triturus cristatus*). Des prairies humides voisines hébergent la Pie-grièche écorcheur (*Lanius collurio*). On notera l’observation, il y a une vingtaine d’années, de la loutre d’Europe (*Lutra lutra*).

A. Types d’habitats naturels d’intérêt communautaire de l’annexe VIII de la loi pour lesquels le site est désigné

Types d’habitats naturels d’intérêt communautaire	Surface	EC	UG HIC*
9110	676,00 ha	B	
9130	75,00 ha	B	
91E0*	25,00 ha	C	UG 7
9160	23,00 ha	C	
9190	19,00 ha	C	
6510	17,10 ha	C	
3260	7,20 ha	C	
3150	1,80 ha	C	
3130	1,20 ha	C	
6430	1,00 ha	C	

Légende : EC : estimation de l'état de conservation; A : conservation excellente ; B : conservation bonne ; C : conservation moyenne ; UG HIC* : unité(s) de gestion abritant ou susceptible(s) d'abriter (lorsque les données précises ne sont pas disponibles) l'habitat naturel d'intérêt communautaire prioritaire ; "-" : donnée non disponible

3130 : Eaux stagnantes, oligotrophes à mésotrophes avec végétation du Littorelletea uniflorae et/ou du Isoëto-Nanojuncetea

3150 : Lacs eutrophes naturels avec végétation du type Magnopotamion ou Hydrocharition

3260 : Rivières des étages planitiaire à montagnard avec végétation du Ranunculion fluitantis et du Callitriche-Batrachion

6430 : Mégaphorbiaies hydrophiles d'ourlets planitiaux et des étages montagnard à alpin

6510 : Pelouses maigres de fauche de basse altitude (Alopecurus pratensis, Sanguisorba officinalis)

9110 : Hêtraies du Luzulo-Fagetum

9130 : Hêtraies de l'Asperulo-Fagetum

9160 : Chênaies pédonculées ou chênaies-charmaies subatlantiques et médio-européennes du Carpinion betuli

9190 : Vieilles chênaies acidophiles des plaines sablonneuses à Quercus robur

91E0* : Forêts alluviales à Alnus glutinosa et Fraxinus excelsior (Alno-Padion, Alnion incarnae, Salicion albae)

B. Espèces des annexes IX et XI de la loi pour lesquelles le site est désigné

Code	Nom latin	Nom français	Population			EC	
			résidente	migratoire			
				repr.	hiver		étape
1096	Lampetra planeri	Lamproie de Planer	P				C
1163	Cottus gobio	Chabot	P				C
1304	Rhinolophus ferrumequinum	Grand Rhinolophe	P				C
1321	Myotis emarginatus	Vespertilion à oreilles échancrées	P				C
1337	Castor fiber	Castor d'Europe	P				C
A030	Ciconia nigra	Cigogne noire		1 p			-
A072	Pernis apivorus	Bondrée apivore		P			-
A073	Milvus migrans	Milan noir				1-2 i	-
A074	Milvus milvus	Milan royal				1-2 i	-
A104	Bonasa bonasia	Gélinotte des bois	0-1 p				-
A224	Caprimulgus europaeus	Engoulevent d'Europe		0-1 p			-
A229	Alcedo atthis	Martin-pêcheur d'Europe	3-5 P				-
A236	Dryocopus martius	Pic noir	2 p				-
A238	Dendrocopos medius	Pic mar	30-35 p				-
A338	Lanius collurio	Pie-grièche écorcheur		5-6 p			-

Légende : P = présence ; p = couple ; i = individu ; EC : estimation de l'état de conservation ; A : conservation excellente ; B : conservation bonne ; C : conservation moyenne ; vis. : visiteur ; occ. : occasionnel ; "-" : donnée non disponible

Vu pour être annexé à l'arrêté du Gouvernement wallon du 1^{er} décembre 2016 de désignation du site Natura 2000 BE32038 – “ Bois de Bourlers et de Baileux ”.

Namur, le 1^{er} décembre 2016.

Le Ministre-Président,

P. MAGNETTE

Le Ministre de l'Agriculture, de la Nature, de la Ruralité, du Tourisme et des Aéroports,
délégué à la Représentation à la Grande Région,

R. COLLIN

ANNEXE 4 : Désignation et délimitation du périmètre des unités de gestion du site Natura 2000 BE32038 – “ Bois de Bourlers et de Baileux ”

4.1. Liste des unités de gestion délimitées au sein du site

Le site abrite les unités de gestion suivantes :

- UG 1 - Milieux aquatiques
- UG 2 - Milieux ouverts prioritaires
- UG 5 - Prairies de liaison
- UG 7 - Forêts prioritaires alluviales
- UG 8 - Forêts indigènes de grand intérêt biologique
- UG 10 - Forêts non indigènes de liaison
- UG 11 - Terres de cultures et éléments anthropiques
- UG temp 3 - Forêts indigènes à statut temporaire

Les habitats naturels d'intérêt communautaire et les espèces d'intérêt communautaire que ces unités de gestion sont susceptibles d'abriter sont précisés par l'arrêté du Gouvernement wallon du 19 mai 2011 fixant les types d'unités de gestion susceptibles d'être délimitées au sein d'un site Natura 2000 ainsi que les interdictions et mesures préventives particulières qui y sont applicables.

4.2. Carte délimitant le périmètre des unités de gestion

Les cartes ci-annexées fixent, à l'échelle cartographique 1/10.000^e (publiée au 1/25.000^e) le périmètre des unités de gestion présentes sur le site. Les contours des unités de gestion correspondent à ceux des principaux types d'habitats naturels que le site abrite.

Cette carte est également disponible :

- Sous format informatique sur le site Internet <http://natura2000.wallonie.be> ;
- Sous format papier auprès de chaque commune concernée ;
- Sous les deux formats, auprès des Directions extérieures territorialement concernées du Département de la Nature et des Forêts.

Vu pour être annexé à l'arrêté du Gouvernement wallon du 1^{er} décembre 2016 de désignation du site Natura 2000 BE32038 – “ Bois de Bourlers et de Baileux ”.

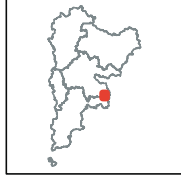
Namur, le 1^{er} décembre 2016.

Le Ministre-Président,

P. MAGNETTE

Le Ministre de l'Agriculture, de la Nature, de la Ruralité, du Tourisme et des Aéroports,
délégué à la Représentation à la Grande Région,

R. COLLIN



Légende

Périmètres des sites

Périmètre du site

BE32038

BE32036

BE32040

BE32027

Périmètres des autres sites

BE32036

BE32040

BE32027

0 250 500 mètres

Coordonnées Lambert belge 1972
© SPW-DGARNE; Fond de plan © IGN - Bruxelles

Le Ministre-Président

Paul MAGNETTE

Le Ministre de l'Agriculture, de la Ruralité, du Tourisme et des Aéroports, délégué à la Représentation à la Grande Région

René COLLIN

Par délégation pour délivrance de copie conforme,

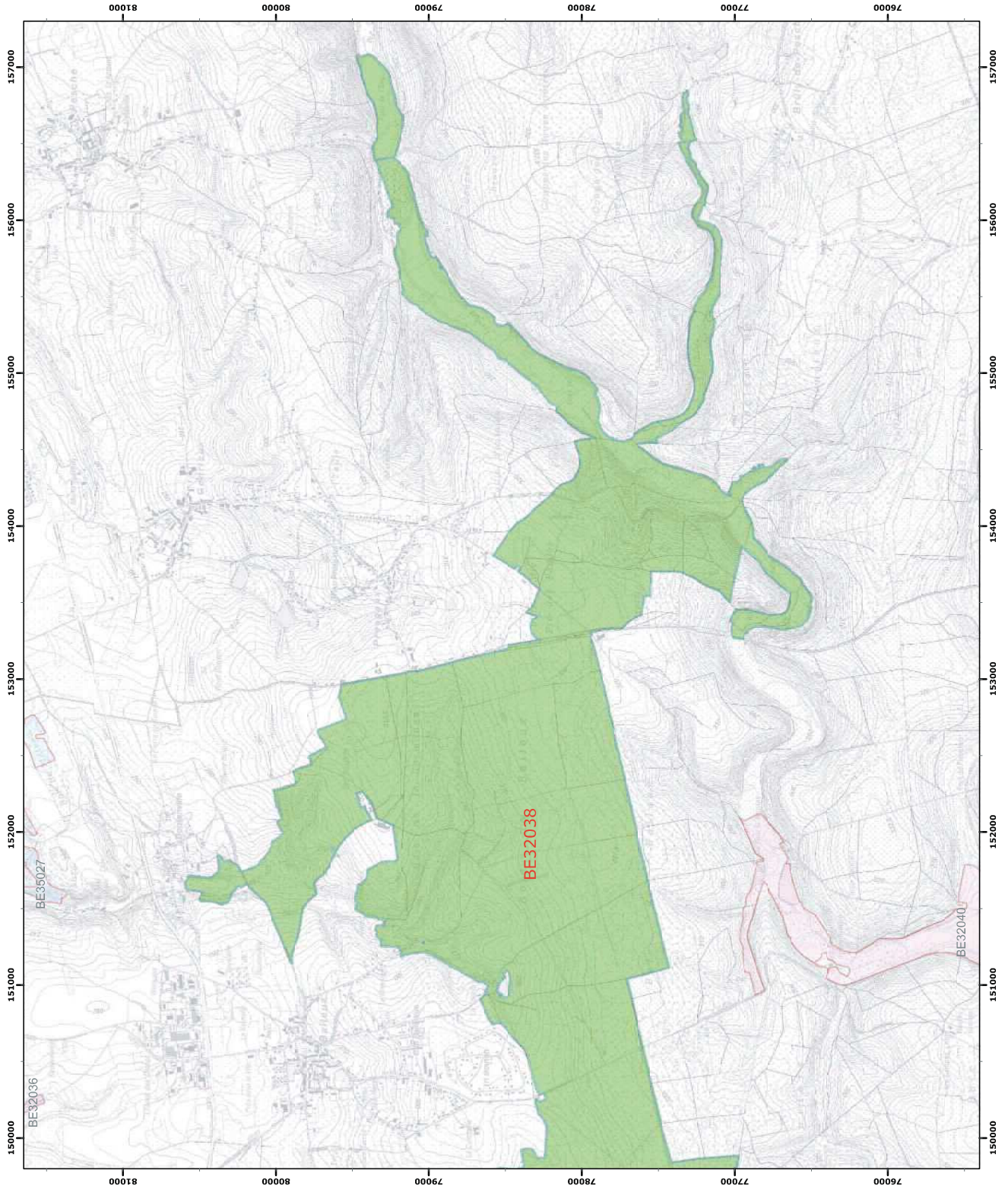
Date d'impression : septembre 2016.

DIRECTION GÉNÉRALE OPÉRATIONNELLE DE L'AGRICULTURE, DES RESSOURCES NATURELLES ET DE L'ENVIRONNEMENT

Avenue prince de Liège, 15 - B-5100 Namur
Tél: +32 (0)81 33 58 16 • Fax: +32 (0)81 33 58 22
http://spw.wallonie.be • Nr. Vert : 1718 (Appel gratuit) • 1719 (Nombres Rénumérés)

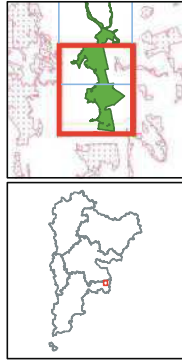
Annexe 2.1.
Natura 2000 - BE32038 - Bois de Bourliers et de Baileux 2 / 2
Arrêté de désignation - Vue générale du périmètre du site

Service public de Wallonie



Annexe 4.2.
Natura 2000 - BE32038 - Bois de Bourlers et de Baileux 1 / 2
Arrêté de désignation - Unités de gestion

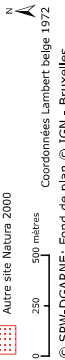
Service public de Wallonie



- Légende**
- Unités de gestion de base**
- UG 1 (milieux aquatiques)
 - UG 2 (milieux ouverts prioritaires)
 - UG 3 (prairies habitats d'espèces)
 - UG 4 (bandes extensives)
 - UG 5 (prairies de liaison)
 - UG 6 (forêts prioritaires)
 - UG 7 (forêts prioritaires alluviales)
 - UG 8 (forêts indigènes de grand intérêt biologique)
 - UG 9 (forêts habitat d'espèces)
 - UG 10 (forêts non indigènes de liaison)
 - UG 11 (terres de cultures et éléments anthropiques)
- Unités de gestion temporaires**
- UG temp 1 (zones sous statut de protection)
 - UG temp 2 (zones à gestion publique)
 - UG temp 3 (forêts indigènes à statut temporaire)
- Unités de gestion en surimpression**
- UG S1 (moûle perlère et muette épaisse en UG1)
 - UG S2 (lamier de la sucette)

Autres

- Emprises des cartes
- Autre site Natura 2000



© SPW-DGARNE; Fond de plan © IGN - Bruxelles
Le Ministre-Président

Paul MAGNETTE

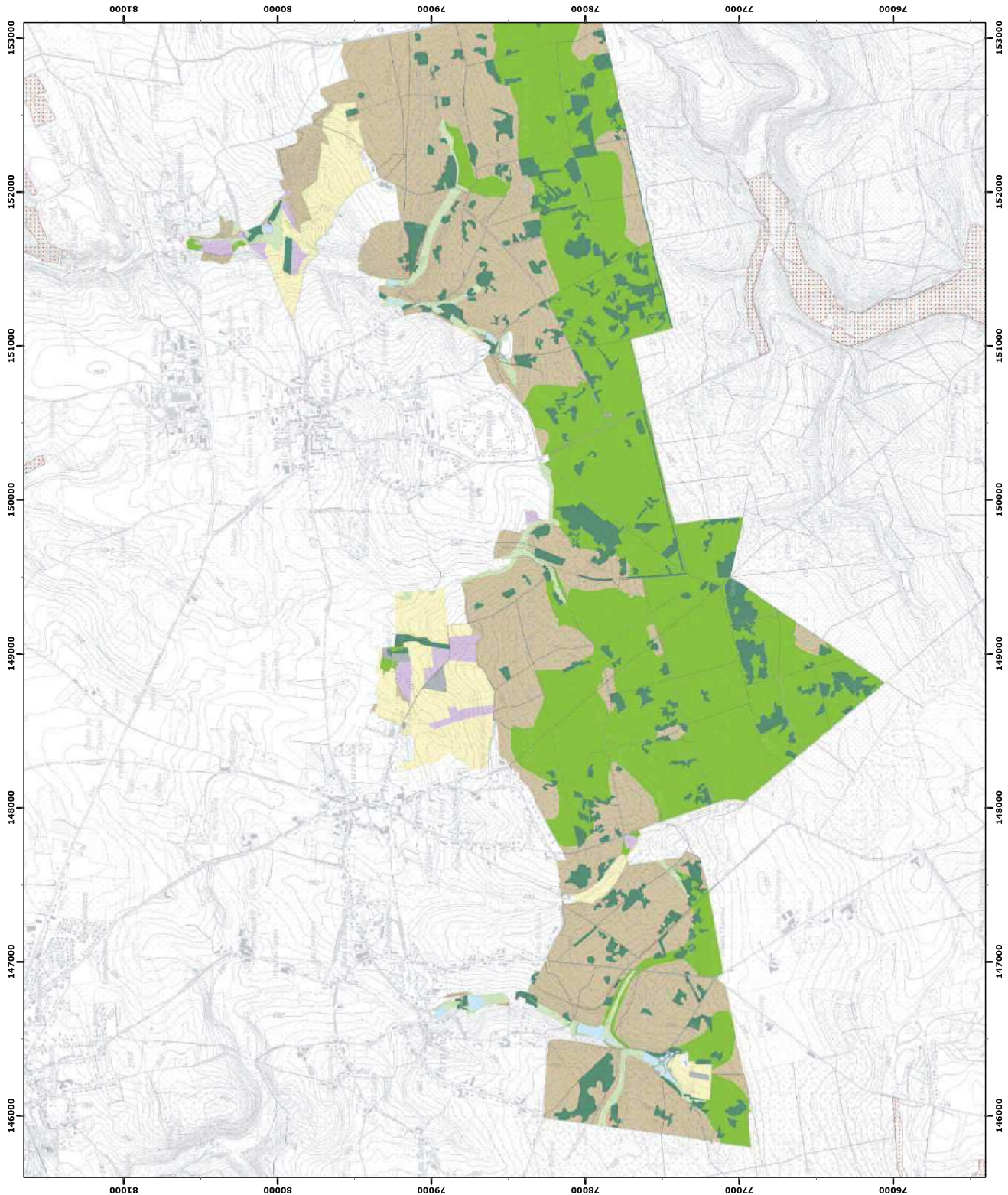
Le Ministre de l'Agriculture, de la Ruralité,
du Tourisme et des Aéroports,
délégué à la Représentation à la Grande Région

René COLLIN

Par délégation pour délivrance de copie conforme,

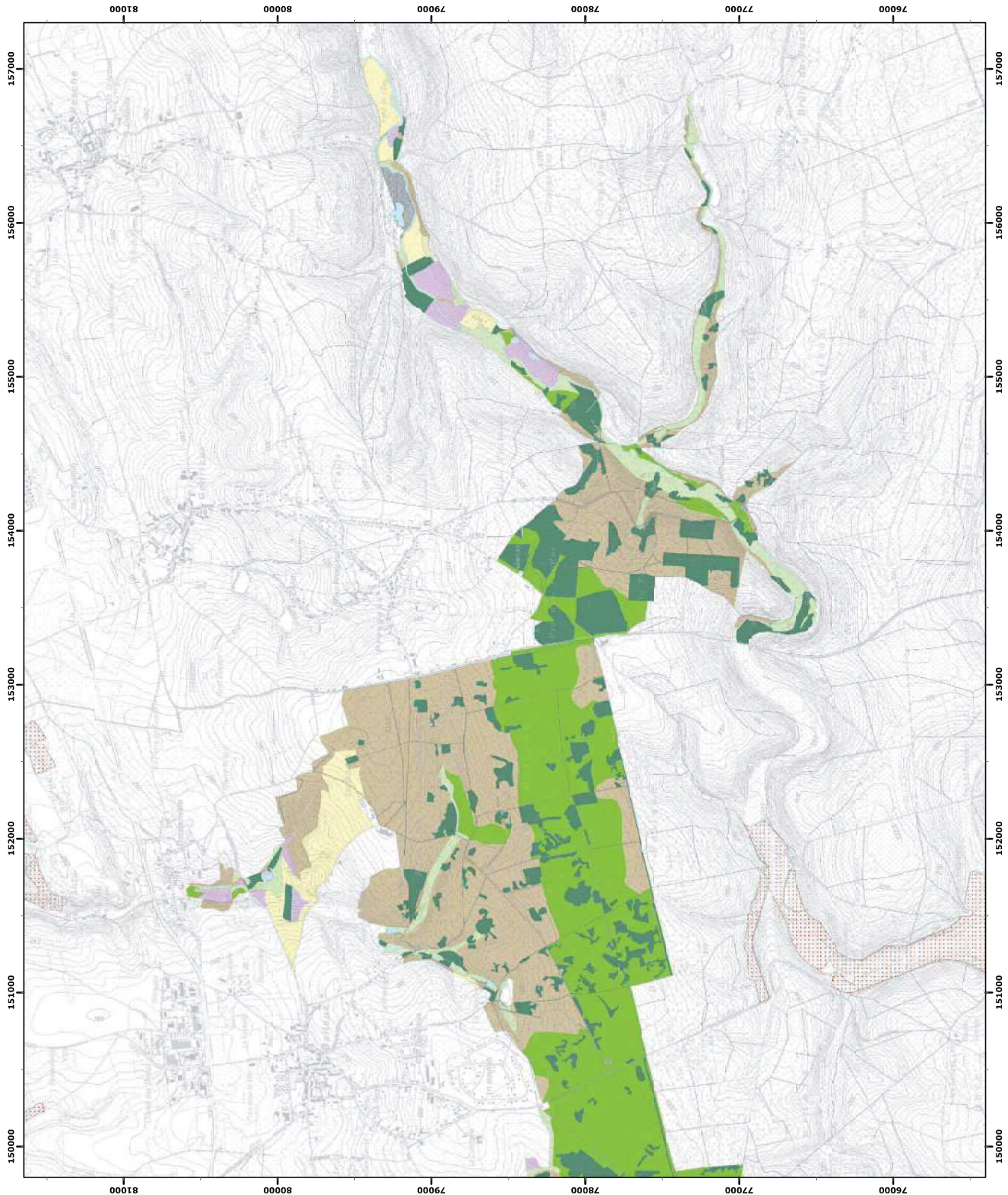
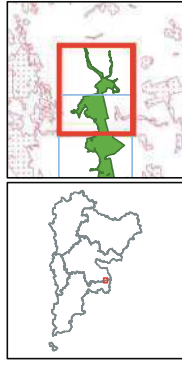
Date d'impression : septembre 2016.

**DIRECTION GÉNÉRALE OPÉRATIONNELLE
DE L'AGRICULTURE, DES RESSOURCES NATURELLES
ET DE L'ENVIRONNEMENT**
Avenue Prince de Liège 15 - B-5100 Namur
Tél: +32 (0)81 33 58 16 • Fax: +32 (0)81 33 58 22
http://spw.wallonie.be • N° Vert : 1716 (Appel gratuit) • 1719 (Nombres Rurales)



Annexe 4.2.
Natura 2000 - BE32038 - Bois de Bourliers et de Baileux 2 / 2
Arrêté de désignation - Unités de gestion

Service public de Wallonie



Légende

Unités de gestion de base

- UG 1 (milieux aquatiques)
- UG 2 (milieux ouverts prioritaires)
- UG 3 (prairies habitats d'espèces)
- UG 4 (bandes extensives)
- UG 5 (prairies de liaison)
- UG 6 (forêts prioritaires)
- UG 7 (forêts prioritaires alluviales)
- UG 8 (forêts indigènes de grand intérêt biologique)
- UG 9 (forêts habitat d'espèces)
- UG 10 (forêts non indigènes de liaison)
- UG 11 (terres de cultures et éléments anthropiques)

Unités de gestion temporaires

- UG temp 1 (zones sous statut de protection)
- UG temp 2 (zones à gestion publique)
- UG temp 3 (forêts indigènes à statut temporaire)

Unités de gestion en surimpression

- UG S1 (moelle perlière et muette épaissie en UG1)
- UG S2 (lamier de la sucette)

Autres

- Emprises des cartes
- Autre site Natura 2000

0 250 500 mètres
Cordonnées Lambert belge 1972
Le Ministre-Président

Paul MAGNETTE
Le Ministre de l'Agriculture, de la Nature, de la Ruralité,
du Tourisme et des Aéroports,
délégué à la Représentation à la Grande Région

René COLLIN
Par délégation pour délivrance de copie conforme,

Date d'impression : septembre 2016.

DIRECTION GÉNÉRALE OPÉRATIONNELLE
DE L'AGRICULTURE, DES RESSOURCES NATURELLES
ET DE L'ENVIRONNEMENT
Avenue Prince de Liège 15 - B-5100 Namur
Tél: +32 (0)81 33 58 16 • Fax: +32 (0)81 33 58 22
http://spw.wallonie.be • N° Vert : 1718 (Appel gratuit) • 1719 (Nombres Rurales)