

ANNEXE 1 : Liste des parcelles et parties de parcelles cadastrales comprises dans le site Natura 2000 BE31007 – Vallée du Train

Les parcelles cadastrées ou ayant été cadastrées comme suit sont comprises dans le site Natura 2000 BE31007 – “ Vallée du Train ” :

COMMUNE : CHAUMONT-GISTOUX Div 1 Section A : parcelles 448H, 448T (partim 93%), 449E, 450A, 529C, 537C (partim 36%), Section B : parcelles 144N (partim 86%), 145K (partim 94%), 145L, 150G (partim 19%), 151H, 151K, 152B (partim 91%), 154B (partim 6%), 156B (partim 14%), 162 (partim 55%), 164B (partim 73%), 189M4 (partim 65%), 190D (partim 50%), 190L (partim 33%), 193, 194, 196B, 197, 198A, 198C, 199A, 199B, 200, 201, 202, 203A, 204B, 205A, 206A, 206B, 206C, 206D, 207A, 208, 209B, 209C, 209D, 209E, 210/02, 210C, 210F, 210H, 210K, 210L, 210M, 211, 225A, Section C : parcelles 157D, 167B (partim 86%), 181C (partim 15%), 185C (partim 50%), 185D (partim 6%), 186A, 186B (partim 80%), 188, 189, 193E (partim 36%), 196C (partim 6%), 199/02B (partim 26%), 199B2, 199C2 (partim 93%), 199K2, 199L2, 199M2 (partim 53%), 199V, 199X, 200/02A (partim 79%), 200D, 201N (partim 11%), 202E (partim 6%), 214N (partim 21%), 313E (partim 70%), 314L (partim 43%), 314N (partim 74%), 345A (partim 17%), 346B (partim 58%), 347E, 348F, 349C (partim 91%), 349G, 349H, 349K (partim 92%), 349L, 350D, 350F, 350G, 350H (partim 94%), 363B, 363C, 372B (partim 12%), 382E (partim 45%), 382F, 87L (partim 89%), 87T, 87V (partim 84%), Section D : parcelles 120C (partim 88%), 121R, 122H, 123/02B, 123C, 123D, 124, 125/02A, 125H, 125K (partim 95%), 126A (partim 92%), 180E (partim 20%), 182A, 186R, 187C, 192M (partim 46%), 203D (partim 10%), 51C (partim 85%), 53A, 54A, 55E, 56F, 57B (partim 94%), 62K2, 65A (partim 13%), 70D, 75A (partim 25%), 77B (partim 26%), 88C (partim 15%), Section E : parcelles 1, 2/02, 3 (partim 91%), 30A (partim 7%), 38B (partim 93%), 38D (partim 84%), 38E, 4, 41C (partim 46%), 5, 6 (partim 88%), 7A (partim 7%), 8C (partim 3%), Div 2 Section A : parcelles 191D (partim 94%), 216G, 217D, 220B (partim 89%), 221D (partim 92%), 222B, 223N, 223P, 228C, 239B (partim 37%), Section B : parcelles 128A (partim 93%), 128B (partim 87%), 129C (partim 45%), 129E (partim 45%), 132B (partim 73%), 133/02B, 133/02C (partim 95%), 133/02E (partim 87%), 133/02G (partim 9%), 133/02H (partim 82%), 133/02K (partim 80%), 133B, 135G (partim 43%), 136H (partim 1%), 139C, 157F (partim 10%), 159C (partim 6%), 159D, 162E (partim 10%), 163E (partim 80%), 165B (partim 85%), 173H, 174E (partim 68%), 180H (partim 45%), 201B (partim 16%), 201D (partim 37%), 217G, 217L, 219D, 25 (partim 30%), 26, 27A, 27B, 28A, 29, 30, 31C, 32, 33, 34, 35D, 36, 37, 38A, 42A (partim 43%), 45 (partim 83%), 46/02B (partim 28%), 46A (partim 94%), 47A (partim 26%), 48B (partim 93%), 51 (partim 6%), 61A (partim 35%), 62, 63A, 64A, 65, 66A, 69C (partim 6%), 7C (partim 14%), Section C : parcelles 10B, 11C, 12D, 12E, 12F, 12G, 12K, 12L, 12M, 12N, 12P, 12S, 12T, 13A, 13B, 13F, 13K, 13M (partim 85%), 13N, 13T (partim 78%), 13X (partim 88%), 14D, 14E, 14F, 14G, 14P (partim 58%), 14S, 14T (partim 68%), 14X (partim 88%), 15A2, 15P (partim 16%), 15Z (partim 90%), 16C, 190A (partim 25%), 1A2 (partim 84%), 1B2 (partim 84%), 1C2 (partim 82%), 1E2, 1F2, 1S, 1V (partim 88%), 2/02, 202A (partim 14%), 209D (partim 19%), 210B, 211A (partim 88%), 217A (partim 15%), 228B, 24C, 24K (partim 32%), 25B, 27C, 28B, 29C, 29D, 2B, 30D, 30E, 30F, 30G, 31C, 32D, 4B (partim 24%), 4C (partim 32%), 6B, 6F, 6G, 81C, Section D : parcelles 15A, 16K (partim 68%), 17A (partim 6%), 18A, 19C, 1C, 1D, 20D, 20E (partim 90%), 21A, 22D, 22E, 23K, 24 (partim 70%), 25B, 26Y, 27B, 28B, 29A, 2A, 30C, 33B, 37A, 38/02, 38A, 38B, 39, 3A (partim 93%), 40, 41C, 42D, 43A (partim 2%), 44D (partim 13%), 52B, 58A (partim 53%), 62C, 63A, 64A, 65D, 66B, 69A, 70B, 70C, 74A, 75C, 94A (partim 87%), Section E : parcelles 109C (partim 84%), 109D (partim 47%), 114L2 (partim 14%), 115L2 (partim 92%), 115N2, 115R2 (partim 79%), 115T2 (partim 60%), 116, 117, 118, 120A, 120B, 121A, 121B, 122A, 122B, 123H (partim 61%), 123K (partim 94%), 123R, 124A (partim 51%), 124B (partim 53%), 124C (partim 54%), 124D (partim 53%), 126A, 126B, 127A (partim 39%), 128H (partim 17%), 129A (partim 90%), 136/02A (partim 70%), 151A, 154S, 154T, 155K, 155M, 155N, 155P, 155R, 158, 159 (partim 67%), 160B, 160C, 160D, 161, 162, 165A, 166,

167, 168, 169, 170H, 170K, 170L, 171D, 171E, 172A, 172B, 173, 174, 175, 176, 177A, 178A, 178B, 179, 180, 181, 182, 183, 184, 185, 186, 187, 188, 189A, 189C, 190D, 198H, 211B (partim 7%), 219A, 224C, 235 (partim 47%), 249B (partim 94%), 250A, 252C, 254B, 257A, 258A, 258B, 258C, 258F, 258G, 258H, 259, 260A, 261, 262R (partim 93%), 262Z, 455B (partim 7%), 72H (partim 47%), 72K (partim 60%), 72L (partim 41%), 72M (partim 51%), Div 3 Section F : parcelles 149/02B (partim 70%), 149L, 154C (partim 21%), 155A (partim 93%), 155D, 155F (partim 65%), 416D (partim 77%), 420F (partim 93%), 422C (partim 25%), 431C (partim 52%), 432A (partim 74%), 435A (partim 84%), 436B (partim 83%), 496, 497 (partim 57%), 498, 499, 500, 502, 503, 504, 505 (partim 84%), 514A (partim 73%), 514B, 527B (partim 6%), 552C (partim 91%), 553B, 554/02B, 555H (partim 34%), 638C, 654D (partim 66%), 655A, Section H : parcelles 10B, 8B (partim 86%), Section I : parcelles 1 (partim 61%), 10B (partim 92%), 10C, 11G (partim 54%), 12/02H (partim 43%), 12A (partim 17%), 147A, 147B, 148, 149, 150B, 150C, 150D, 159B, 160, 161, 162, 163, 164A, 164B, 165, 166, 167, 169, 170D, 170E, 171, 172, 173, 174, 3 (partim 85%), 4B, 4C, 79N (partim 58%), 79R (partim 53%), 79V (partim 36%), 79W (partim 26%), 81B, 82D (partim 9%), 82E, 83, 84, 85, 86, 87D, 87F, 88, 89A, 89B, 89C, 89E, 89F, 9, 90, 91B, Div 6 Section C : parcelles 181A (partim 81%), 183 (partim 70%), 186B (partim 84%), 188, 191A (partim 95%), 192A (partim 19%)

Vu pour être annexé à l'arrêté du Gouvernement wallon du 1^{er} décembre 2016 de désignation du site Natura 2000 BE31007 – “ Vallée du Train ”.

Namur, le 1^{er} décembre 2016.

Le Ministre-Président,

P. MAGNETTE

Le Ministre de l'Agriculture, de la Nature, de la Ruralité, du Tourisme et des Aéroports,
délégué à la Représentation à la Grande Région,

R. COLLIN

ANNEXE 2 : Délimitation du périmètre du site Natura 2000 BE31007 – “ Vallée du Train ”**2.1. Carte délimitant le périmètre du site**

La présente carte fixe, au jour de la désignation du site, à l'échelle cartographique 1/10.000° (publiée au 1/25.000°) le périmètre du site.

Cette carte est également disponible :

- Sous format informatique sur le site Internet <http://natura2000.wallonie.be> ;
- Sous format papier auprès de chaque commune concernée ;
- Sous les deux formats, auprès des Directions extérieures territorialement concernées du Département de la Nature et des Forêts.

2.2. Prescriptions littérales visant à préciser le périmètre du site**Liste des parcelles et parties de parcelles cadastrales non comprises dans le périmètre du site Natura 2000 BE31007 – “ Vallée du Train ”**

Les parcelles cadastrées ou ayant été cadastrées comme suit ne sont pas comprises dans le périmètre du site Natura 2000 BE31007 – “ Vallée du Train ” :

COMMUNE : CHAUMONT-GISTOUX Div 1 Section A : parcelles 448V, 529D, Section B : parcelles 153F, 189A4, 189G4, 189K4, Section C : parcelles 157/02, 175T, 187, 193F, 193G, 197A, 198F4, 202D2, 202H, 202L, 202M, 202N2, 202V2, 205E, 207E, 210L, 371B, 88C, 89B, 89C, 90A, Section D : parcelles 100/02B, 114C, 118C, 128L, 158E, 36A, 37A, 49N, 49P, 50M, 50N, 52A, 60A, 60B, 70E, Section E : parcelles 38C, 78A, 9B, Div 2 Section A : parcelles 188G, 201P, Section B : parcelles 11F, 133/02F, 141P, 143, 145C, 145D, 14C, 168C, 172A, 172E, 173K, 202N, 24G, 24H, 24K, 40A, Section C : parcelles 11D, 14V, 17B, 187A, 198A, 200A, 24G, 33, 84C, Section D : parcelles 14B, 14C, 45A, 47A, 48B, 53B, 57A, 59C, 60A, 81D, 89B, 90B, 92A, 93A, Section E : parcelles 108K, 115K2, 115M2, 115P2, 123L, 123P, 133A, 149L, 153/02H, 155F, 155L, 157D, 209D, 210, 224B, 231K, 232F, 249A, 262K, 262P, Div 3 Section F : parcelles 149N, 155E, 418G, 420G, 506, 517, Section H : parcelles 10A, 11A, 14A, 7B, 8A, 9A, 9B, Section I : parcelles 104A, 104B, 105A, 117B, 11S, 78D, Div 6 Section C : parcelles 171A, 194A

COMMUNE : GREZ-DOICEAU Div 1 Section C : parcelles 461D, 468, 469, 840, 841, 842

Vu pour être annexé à l'arrêté du Gouvernement wallon du 1^{er} décembre 2016 de désignation du site Natura 2000 BE31007 – “ Vallée du Train ”.

Namur, le 1^{er} décembre 2016.

Le Ministre-Président,

P. MAGNETTE

Le Ministre de l'Agriculture, de la Nature, de la Ruralité, du Tourisme et des Aéroports,
délégué à la Représentation à la Grande Région,

R. COLLIN

ANNEXE 3 : Liste des types d'habitats naturels et des espèces pour lesquels le site est désigné et données y afférentes ; synthèse des critères scientifiques ayant conduit à la sélection du site Natura 2000 BE31007 – “ Vallée du Train ”

La présente annexe indique, compte tenu des données disponibles :

- la liste des types d'habitats naturels et la liste des espèces pour lesquels le site est désigné ainsi que les données concernant respectivement leurs surfaces, leur niveau de population et l'estimation de leur état de conservation ; les types d'habitats naturels et les espèces prioritaires sont indiqués par un astérisque (*) ;
- une synthèse des résultats de l'évaluation de l'importance du site pour assurer la conservation des types d'habitats naturels d'intérêt communautaire de l'annexe VIII et des espèces d'intérêt communautaire de l'annexe IX et des espèces d'oiseaux de l'annexe XI de la loi du 12 juillet 1973 que le site abrite.

Ces résultats justifient la sélection du site comme site Natura 2000..

Les données relatives aux types d'habitats naturels (liste, surface et état de conservation) et aux espèces (liste, population et état de conservation) pour lesquels le site est désigné sont issues des formulaires standard de données établis entre 2002 et 2005. Ces données estimées à l'échelle du site au moment de sa sélection contiennent des approximations. Elles ont été pour partie précisées, en particulier pour les surfaces en ce qui concerne les habitats naturels et les effectifs de populations en ce qui concerne les espèces, sur base des meilleures connaissances disponibles. La précision de ces données devra être poursuivie.

Le site BE31007 a été sélectionné pour les raisons suivantes : Outre les terrains plus ou moins humides qui jouxtent les cours d'eau, le site comprend des sablières et des massifs boisés (Bois de Chaumont, de Glabais, de l'Etoile...). Il est formé de deux entités distinctes situées respectivement au nord et au sud de Chaumont-Gistoux. Les cours d'eau sont de qualité diverses. Néanmoins, certains tronçons recèlent des éléments du Ranunculion fluitantis. On notera la présence de mégaphorbiaies, de roselières, de bosquets d'aulnes et de saules et de retenues d'eau transformées en étangs de pêche. Les parties boisées offrent un mélange diversifié de hêtraies-chênaies pédonculées acidiphiles ou neutrophiles et des zones enrésinées. Le site reprend également quelques sablières, présentant un intérêt botanique certain (présence de lambeaux à *Corynephorus canescens*, de lande à callune, abondance d'*Ornithopus perpusillus*, d'*Aira praecox* et de *Filago minima*...) ainsi qu'une entomofaune riche en espèces des milieux sableux (Hyménoptères aculéates et *Cicindela hybrida*). Enfin, une des sablières accueille une colonie d'Hirondelles de rivage.

A. Types d'habitats naturels d'intérêt communautaire de l'annexe VIII de la loi pour lesquels le site est désigné

Types d'habitats naturels d'intérêt communautaire	Surface	EC	UG HIC*
9120	126,37 ha	C	
9160	43,81 ha	C	
9130	18,41 ha	C	
9190	16,37 ha	C	
91E0*	10,19 ha	C	UG 7
6430	4,71 ha	C	
2330	1,73 ha	C	
3260	1,72 ha	C	
3150	1,11 ha	C	
4030	1,00 ha	C	
8220	0,87 ha	C	
3130	0,11 ha	C	

Légende : EC : estimation de l'état de conservation; A : conservation excellente ; B : conservation bonne ; C : conservation moyenne ; UG HIC* : unité(s) de gestion abritant ou susceptible(s) d'abriter (lorsque les données précises ne sont pas disponibles) l'habitat naturel d'intérêt communautaire prioritaire ; "-" : donnée non disponible

2330 : Dunes intérieures avec pelouses ouvertes à *Corynephorus* et *Agrostis*

3130 : Eaux stagnantes, oligotrophes à mésotrophes avec végétation du *Littorelletea uniflorae* et/ou du *Isoëto-Nanojuncetea*

3150 : Lacs eutrophes naturels avec végétation du type Magnopotamion ou Hydrocharition

3260 : Rivières des étages planitiaire à montagnard avec végétation du *Ranunculion fluitantis* et du *Callitricho-Batrachion*

4030 : Landes sèches européennes (tous les sous-types)

6430 : Mégaphorbiaies hydrophiles d'ourlets planitiaux et des étages montagnard à alpin

8220 : Pentés rocheuses siliceuses avec végétation chasmophytique

9120 : Hêtraies acidophiles atlantiques à sous-bois à *Ilex* et parfois à *Taxus* (*Quercion robori-petraeae* ou *Ilici-Fagetum*)

9130 : Hêtraies de l'*Asperulo-Fagetum*

9160 : Chênaies pédonculées ou chênaies-charmaies subatlantiques et médio-européennes du *Carpinion betuli*

9190 : Vieilles chênaies acidophiles des plaines sablonneuses à *Quercus robur*

91E0* : Forêts alluviales à *Alnus glutinosa* et *Fraxinus excelsior* (*Alno-Padion*, *Alnion incarnae*, *Salicion albae*)

B. Espèces des annexes IX et XI de la loi pour lesquelles le site est désigné

Code	Nom latin	Nom français	Population				EC
			résidente	migratoire			
				repr.	hiver	étape	
1016	<i>Vertigo moulinsiana</i>	Maillot de Desmolin	P				C
1163	<i>Cottus gobio</i>	Chabot	P				C
1337	<i>Castor fiber</i>	Castor d'Europe	P				C
A027	<i>Egretta alba</i>	Grande Aigrette				0-1 i	-
A072	<i>Pernis apivorus</i>	Bondrée apivore		0-1 p			-
A215	<i>Bubo bubo</i>	Grand-duc d'Europe	1 p				-
A236	<i>Dryocopus martius</i>	Pic noir	1-3 p				-
A238	<i>Dendrocopos medius</i>	Pic mar	1-2 p				-

Légende : P = présence ; p = couple ; i = individu ; EC : estimation de l'état de conservation; A : conservation excellente ; B : conservation bonne ; C : conservation moyenne ; vis. : visiteur ; occ. : occasionnel ; "-" : donnée non disponible

Vu pour être annexé à l'arrêté du Gouvernement wallon du 1^{er} décembre 2016 de désignation du site Natura 2000 BE31007 – “ Vallée du Train ”.

Namur, le 1^{er} décembre 2016.

Le Ministre-Président,
P. MAGNETTE

Le Ministre de l'Agriculture, de la Nature, de la Ruralité, du Tourisme et des Aéroports, délégué à la Représentation à la Grande Région,
R. COLLIN

ANNEXE 4 : Désignation et délimitation du périmètre des unités de gestion du site Natura 2000 BE31007 – “ Vallée du Train ”

4.1. Liste des unités de gestion délimitées au sein du site

Le site abrite les unités de gestion suivantes :

- UG 1 - Milieux aquatiques
- UG 2 - Milieux ouverts prioritaires
- UG 5 - Prairies de liaison
- UG 7 - Forêts prioritaires alluviales
- UG 8 - Forêts indigènes de grand intérêt biologique
- UG 9 - Forêts habitat d'espèces
- UG 10 - Forêts non indigènes de liaison
- UG 11 - Terres de cultures et éléments anthropiques

Les habitats naturels d'intérêt communautaire et les espèces d'intérêt communautaire que ces unités de gestion sont susceptibles d'abriter sont précisés par l'arrêté du Gouvernement wallon du 19 mai 2011 fixant les types d'unités de gestion susceptibles d'être délimitées au sein d'un site Natura 2000 ainsi que les interdictions et mesures préventives particulières qui y sont applicables.

4.2. Carte délimitant le périmètre des unités de gestion

Les cartes ci-annexées fixent, à l'échelle cartographique 1/10.000^e (publiée au 1/25.000^e) le périmètre des unités de gestion présentes sur le site. Les contours des unités de gestion correspondent à ceux des principaux types d'habitats naturels que le site abrite.

Cette carte est également disponible :

- Sous format informatique sur le site Internet <http://natura2000.wallonie.be> ;
- Sous format papier auprès de chaque commune concernée ;
- Sous les deux formats, auprès des Directions extérieures territorialement concernées du Département de la Nature et des Forêts.

Vu pour être annexé à l'arrêté du Gouvernement wallon du 1^{er} décembre 2016 de désignation du site Natura 2000 BE31007 – “ Vallée du Train ”.

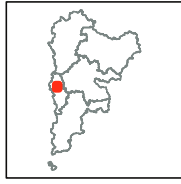
Namur, le 1^{er} décembre 2016.

Le Ministre-Président,

P. MAGNETTE

Le Ministre de l'Agriculture, de la Nature, de la Ruralité, du Tourisme et des Aéroports,
délégué à la Représentation à la Grande Région,

R. COLLIN



Légende

Périmètres des sites

Périmètre du site

BE31007

0 250 500 mètres
N
Coordonnées Lambert belge 1972
© SPW-DGARNE; Fond de plan © IGN - Bruxelles

Le Ministre-Président

Paul MAGNETTE

Le Ministre de l'Agriculture, de la Nature, de la Ruralité,
du Tourisme et des Aéroports,
délégué à la Représentation à la Grande Région

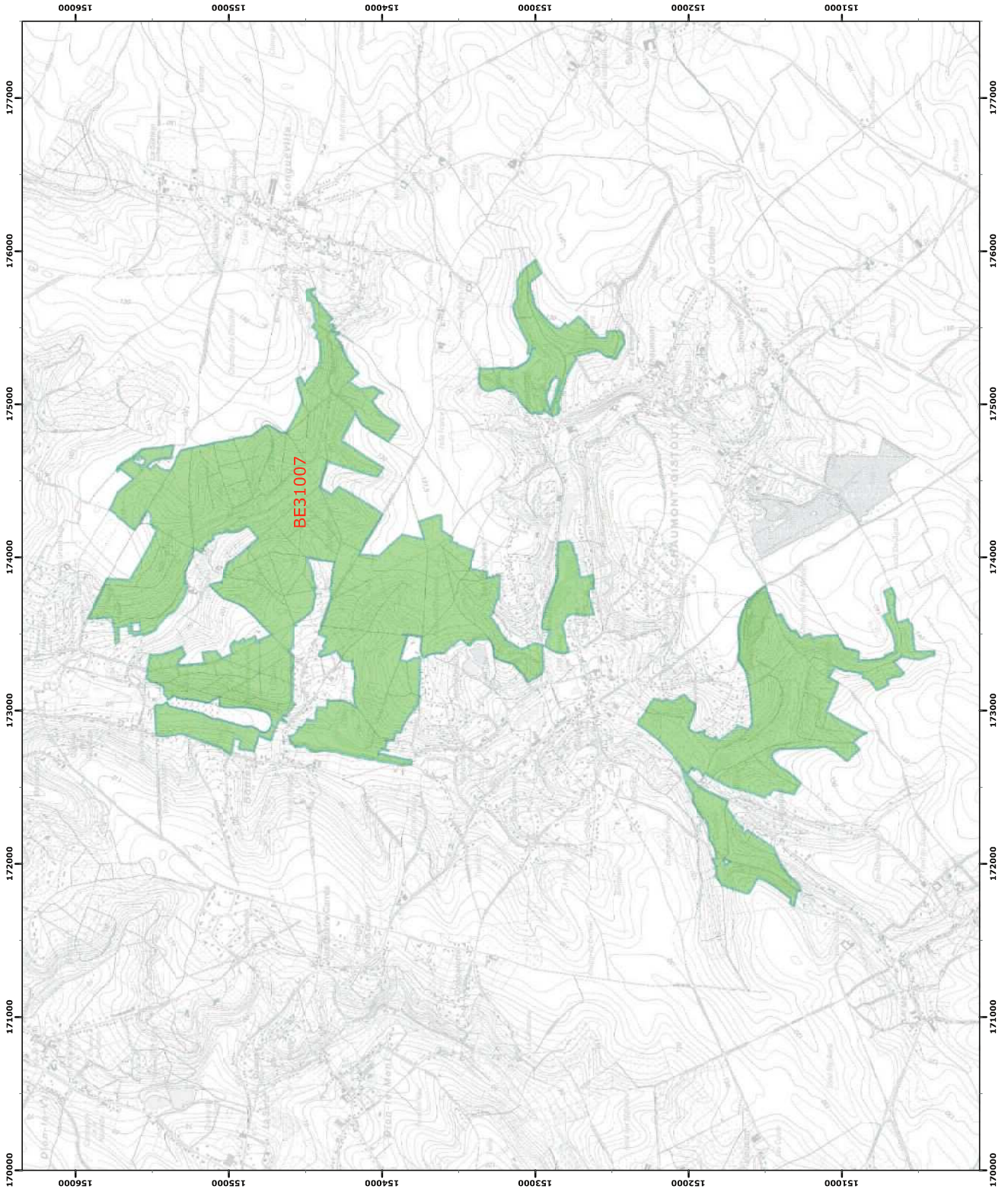
René COLLIN

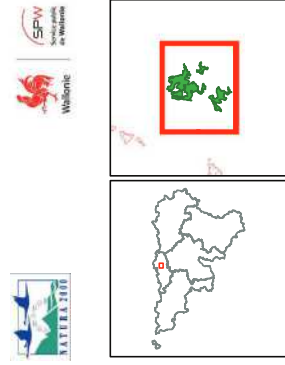
Par délégation pour délivrance de copie conforme,

Date d'impression : septembre 2016.
**DIRECTION GÉNÉRALE OPÉRATIONNELLE
DE L'AGRICULTURE, DES RESSOURCES NATURELLES
ET DE L'ENVIRONNEMENT**
Avenue Pierre de Wael 15 - B-5100 Namur
Tél: +32 (0)81 33 58 16 • Fax: +32 (0)81 33 58 22
http://spw.wallonie.be • Nr. Vert: 1718 (Appel gratuit) • 1719 (Nombres Rénumérés)

Annexe 2.1.
Natura 2000 - BE31007 - Vallée du Train 1 / 1
Arrêté de désignation - Vue générale du périmètre du site

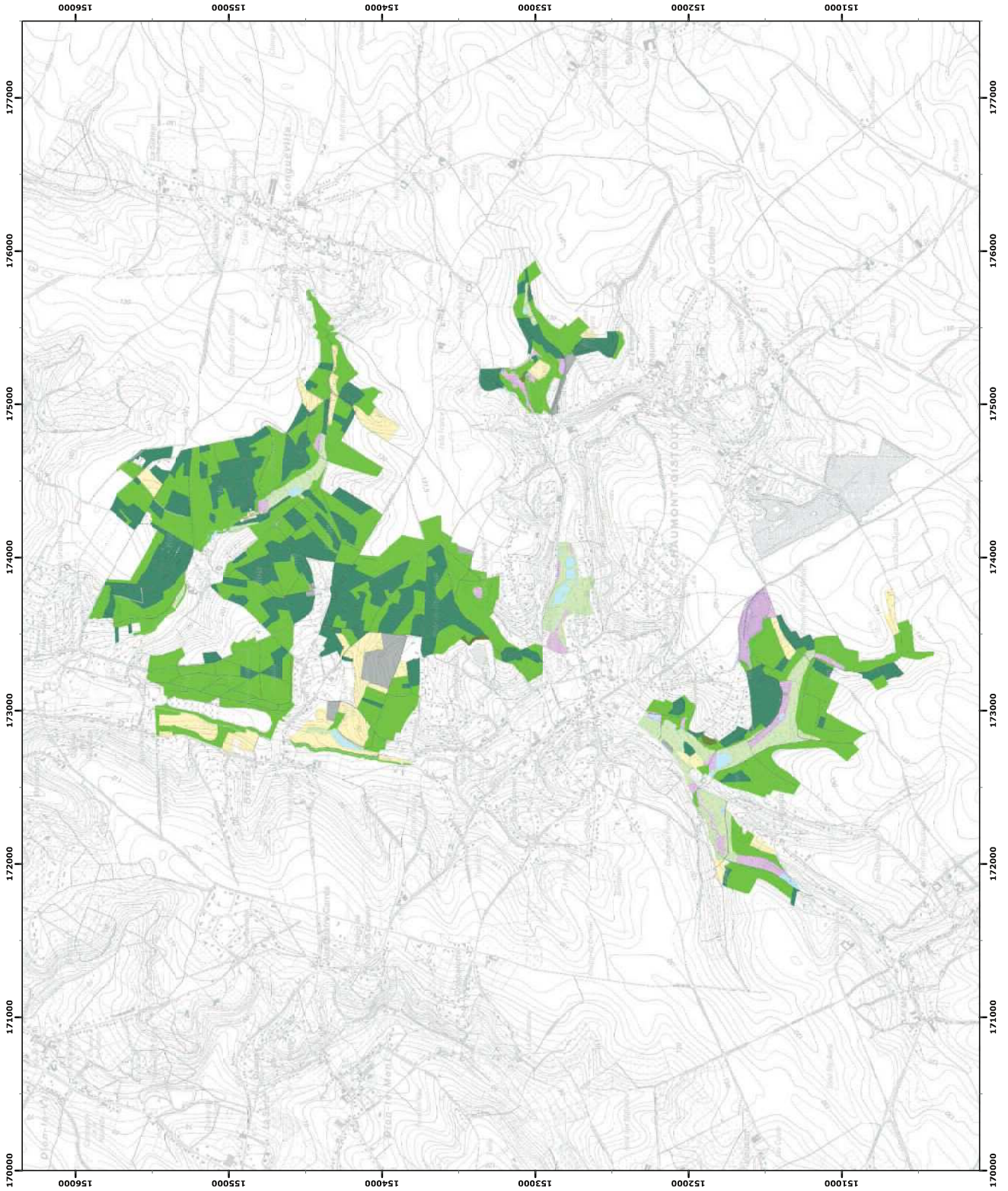
Service public de Wallonie





Annexe 4.2.
Natura 2000 - BE31007 - Vallée du Train 1 / 1
Arrêté de désignation - Unités de gestion

Service public de Wallonie



Légende

Unités de gestion de base

- UG 1 (milieux aquatiques)
- UG 2 (milieux ouverts prioritaires)
- UG 3 (prairies habitats d'espèces)
- UG 4 (bandes extensives)
- UG 5 (prairies de liaison)
- UG 6 (forêts prioritaires)
- UG 7 (forêts prioritaires alluviales)
- UG 8 (forêts indigènes de grand intérêt biologique)
- UG 9 (forêts habitat d'espèces)
- UG 10 (forêts non indigènes de liaison)
- UG 11 (terres de cultures et éléments anthropiques)

Unités de gestion temporaires

- UG temp 1 (zones sous statut de protection)
- UG temp 2 (zones à gestion publique)
- UG temp 3 (forêts indigènes à statut temporaire)

Unités de gestion en surimpression

- UG S1 (moelle perlière et muette épaisse en UG1)
- UG S2 (lamier de la sucette)

Autres

- Emprises des cartes
- Autre site Natura 2000

0 250 500 mètres
 Coordonnées Lambert belge 1972
 © SPW-DGARNE; Fond de plan © IGN - Bruxelles
 Le Ministre-Président

Paul MAGNETTE

Le Ministre de l'Agriculture, de la Nature, de la Ruralité,
du Tourisme et des Aéroports,
délégué à la Représentation à la Grande Région

René COLLIN

Par délégation pour délivrance de copie conforme,

Date d'impression : septembre 2016.

**DIRECTION GÉNÉRALE OPÉRATIONNELLE
 DE L'AGRICULTURE, DES RESSOURCES NATURELLES
 ET DE L'ENVIRONNEMENT**
 Avenue Prince de Liège 15 - B-5100 Namur
 Tél: +32 (0)81 33 56 16 • Fax: +32 (0)81 33 56 22
 http://spw.wallonie.be • N° Vert : 1716 (Appel gratuit) • 1719 (Nombrières Rumannes)