

ANNEXE 1 : Liste des parcelles et parties de parcelles cadastrales comprises dans le site Natura 2000 BE34035 – Bassin supérieur de la Wiltz

Les parcelles cadastrées ou ayant été cadastrées comme suit sont comprises dans le site Natura 2000 BE34035 – “ Bassin supérieur de la Wiltz ” :

COMMUNE : BASTOGNE Div 1 Section F : parcelles 103B, 104C (partim 7%), 105B, 115F (partim 87%), 115G, 120D (partim 91%), 147B2 (partim 18%), 149B, 296C (partim 60%), 307B, Div 3 Section A : parcelles 1535 (partim 81%), 1540B (partim 19%), 1566A (partim 87%), 1566C, 1566D, 1567, 1568 (partim 88%), 1571, 1572, 1573A (partim 11%), 1653 (partim 14%), 1774 (partim 35%), 1778 (partim 6%), 1779A, 1779B, 1780, 1781, 1785E (partim 9%), 1806B (partim 30%), Section B : parcelles 117B (partim 16%), 131B, 131H, 147, 148, 149, 150, 151 (partim 91%), 152 (partim 89%), 156A, 1609B (partim 17%), 1615H (partim 20%), 1619D (partim 6%), 1619F, 1619G, 1619H (partim 85%), 1619K (partim 31%), 1620F (partim 48%), 1624B (partim 23%), 1624C (partim 52%), 1625E, 1625H (partim 85%), 1625P, 1625R (partim 27%), 1625V, 1676 (partim 13%), 1688B (partim 64%), 1694A (partim 62%), 1697 (partim 12%), 1698B (partim 28%), 1714H (partim 90%), 1714M (partim 21%), 1716C (partim 23%), 178A (partim 10%), 180, 182A, 184, 185A (partim 70%), 186A (partim 52%), 187 (partim 81%), 188, 189, 190, 191, 192, 1932E, 1932F (partim 87%), 193A, 193D (partim 14%), 193E (partim 16%), 193F, 193G, 194B, 194C, 194D, 1967C (partim 3%), 197A, 2030A (partim 10%), 2033A (partim 6%), 2035A, 2036B, 2039B, 2039C, 2042B (partim 81%), 2042C (partim 48%), 2043A, 2043B (partim 65%), 2044C (partim 7%), 2045 (partim 17%), 207, 208, 2086C (partim 38%), 2091, 2092 (partim 34%), 217A (partim 7%), 221A (partim 9%), 295 (partim 37%), 296A, 298A, 300D, 300E, 306A, 307A, 348B (partim 12%), 391B (partim 1%), 397A (partim 90%), 407B (partim 16%), 493A (partim 94%), 501B (partim 6%), 663B (partim 65%), 663C (partim 18%), 664B (partim 69%), 668E (partim 12%), Section C : parcelles 106B (partim 35%), 108A (partim 11%), 110A (partim 89%), 113A (partim 49%), 11G (partim 92%), 1224A (partim 75%), 126A (partim 91%), 144A, 148B, 15B, 1720E (partim 69%), 1722C, 1725A, 1726, 1727C, 1727E, 1731B, 1732B, 1735G, 1735K (partim 8%), 1735P (partim 92%), 1736H, 1741D (partim 49%), 1753E (partim 55%), 1766C, 1767, 1768, 1770A, 17B, 17C, 181D (partim 84%), 1820H, 1827F, 1829B, 187 (partim 88%), 188D, 188E (partim 27%), 198B, 198C, 198D, 216A, 218, 220D, 222B, 230B, 230C, 230D, 236A (partim 39%), 240C, 241C, 242, 24C (partim 69%), 251 (partim 29%), 292C, 294A, 299A, 302G, 302H, 310C, 313B, 316A, 319B, 324, 325, 326, 335C (partim 94%), 34B, 35A, 36A, 41B, 4A, 5A2 (partim 71%), 5Z (partim 95%), 61A2, 61B2 (partim 86%), 61M, 61S, 61V, 61X, 627D (partim 39%), 628A, 634C (partim 54%), 63F, 66C, 68F, 68G, 75A, 88B, 88C, 96B, 97D, 98B, 99E (partim 85%), Section D : parcelles 261A (partim 30%), 262A, 266D, 269E, 269F, 271, 273, 281C, 281D, 290A (partim 3%), 290B (partim 73%), 331B (partim 93%), Section E : parcelles 1007B, 1008C, 1009C, 1017A (partim 11%), 1144, 1145A (partim 87%), 1145B, 1146L (partim 6%), 1147D (partim 82%), 1148A (partim 83%), 1148F (partim 87%), 1154B (partim 18%), 1158A (partim 51%), 1166D (partim 88%), 1167D (partim 56%), 1171C, 1178D, 1179A, 1180D, 1181B, 1183D, 1201M (partim 19%), 1204D (partim 11%), 1207, 1208, 1209A, 1210, 1213, 1214A, 1215A, 1219B, 1219C (partim 93%), 1220B (partim 18%), 1223E, 1231B, 1231C, 1233A, 1234C, 1234D (partim 71%), 1237L (partim 5%), 1247E, 1247K (partim 59%), 1247L, 1247M, 1251B (partim 95%), 1253B (partim 43%), 1258B, 1267A, 1269B, 1301B (partim 68%), 1325E (partim 25%), 1325F, 1326A (partim 84%), 1327L (partim 94%), 1351B, 1352C, 1354C, 751C, 751D, 751E, 756C (partim 47%), 756D (partim 6%), 759B, 759C, 762A (partim 93%), 762B, 764B, 764C, 765G (partim 23%), 768C, 997A (partim 37%), 997B (partim 31%), 999/02B, 999F (partim 85%), 999H, 999K, Div 5 Section D : parcelles 1028R (partim 2%), 814L (partim 6%), 815K (partim 12%), 977A (partim 51%), 978C (partim 43%), 978E (partim 79%), 980E (partim 16%), 988E, 993C, 995D (partim 21%), Div 6 Section A : parcelles 1263B (partim 7%), 1273C (partim 3%), 1280A2, 1280N (partim 86%), 1280P, 1280W (partim 5%), 1280Z

(partim 5%), 1284N, 1284P, 1284R, 1285H (partim 4%), 1285K, 1287E, 1292C, 1293H2 (partim 85%), 1293K2 (partim 10%), 1297D (partim 24%), 1319A (partim 76%), 1321A (partim 31%), 1345C (partim 54%), 1347D3 (partim 3%), 1347F3, 1347M3, 1347N3 (partim 17%), 1364E (partim 94%), 1374D (partim 18%), 1377D (partim 14%), 1379C (partim 16%), 1383A10 (partim 13%), 1383B10 (partim 11%), 1383C10 (partim 6%), 1383X9 (partim 41%), 1383Y9 (partim 18%), 1383Z9 (partim 18%), 1469F2, 1469G2, 1469M (partim 52%), 1469N, 1469R (partim 94%), 1469T (partim 24%), 1470S (partim 7%), 1470T (partim 78%), 1470V (partim 56%), 1470X (partim 84%), 1473G2, 1474C2, 1475N, 1476P, 1477D, 1479, 1481K (partim 93%), 1481L (partim 81%), 280C (partim 5%), 283B (partim 64%), 284A (partim 93%), 292D, 303C (partim 38%), 310D (partim 25%), 310E, 329B, 364B (partim 10%), 370K (partim 26%), 382A (partim 89%), 395B, 416G (partim 40%), 417A (partim 17%), 460A (partim 83%), 485C (partim 23%), 524F (partim 7%), 532A (partim 4%), 617D (partim 27%), 675A (partim 28%), 679C (partim 49%), 680A (partim 50%), 720A (partim 46%), 733B (partim 34%), 746B (partim 23%), 750A (partim 48%), 752A (partim 80%), 774K2, 774L2, 774M2 (partim 51%), 774N2 (partim 94%), 774P2, 776N (partim 17%), 776R (partim 33%), 776V (partim 59%), 776Y (partim 95%), 776Z (partim 3%), 867E3, 867F3, 867G3, 867H3, 867K3 (partim 81%), Section D : parcelles 617A (partim 26%), Section G : parcelles 164A (partim 94%), 186A, 187A (partim 88%), 198A, 215A, 231C, 244C (partim 94%), 245F (partim 89%), 245G, 250A (partim 90%), 34C (partim 57%), 3P (partim 56%), 450A (partim 6%), 47C (partim 70%), 52A (partim 90%), 54C, 56C (partim 78%), 69P (partim 10%), Section H : parcelles 1032C (partim 7%), 1039D (partim 5%), 1039E (partim 25%), 1039F, 1085C, 1093D, 1095C, 1100B, 1101K, 1109A, 1109C, 1109E, 1118B (partim 85%), 1118C, 1120A, 1121D, 1126B, 1139A, 113H (partim 52%), 113L (partim 56%), 1140A, 1141D, 1141E, 1152A, 1156A (partim 6%), 1157A (partim 92%), 1193D, 1205B, 1206B, 1214B (partim 91%), 1224A (partim 92%), 1225A, 1228C (partim 14%), 1230B, 1248C, 1252H, 1260B, 1260C, 1365A2 (partim 93%), 1384B, 1388C, 1388D, 1389F, 1390B, 1394B (partim 57%), 1398M, 1404D (partim 28%), 1406B (partim 30%), 1408E, 1408F, 1413B, 1413D, 1413E, 1421H (partim 17%), 1476A (partim 80%), 1477 (partim 85%), 1478F (partim 66%), 1483A (partim 94%), 1488F (partim 17%), 1498 (partim 49%), 1537R, 164C (partim 18%), 168H, 170B (partim 58%), 450A (partim 39%), 453D, 460E (partim 50%), 465D (partim 48%), 467F, 750C, 751B (partim 95%), 754F (partim 42%), 754G (partim 11%), 755F (partim 84%), 758E (partim 8%), 760C (partim 40%), 771F (partim 90%)
COMMUNE : HOUFFALIZE Div 6 Section E : parcelles 791A (partim 73%), 793 (partim 11%)

Vu pour être annexé à l'arrêté du Gouvernement wallon du 14 avril 2016 de désignation du site Natura 2000 BE34035 – “ Bassin supérieur de la Wiltz ”.

Namur, le 14 avril 2016.

Le Ministre-Président,

P. MAGNETTE

Le Ministre de l'Agriculture, de la Nature, de la Ruralité, du Tourisme
et des Infrastructures sportives, délégué à la Représentation à la Grande Région,

R. COLLIN

ANNEXE 2 : Délimitation du périmètre du site Natura 2000 BE34035 – “ Bassin supérieur de la Wiltz ”

2.1. Carte délimitant le périmètre du site

La présente carte fixe, au jour de la désignation du site, à l'échelle cartographique 1/10.000^e (publiée au 1/25.000^e) le périmètre du site.

Cette carte est également disponible :

- Sous format informatique sur le site Internet <http://natura2000.wallonie.be> ;
- Sous format papier auprès de chaque commune concernée ;
- Sous les deux formats, auprès des Directions extérieures territorialement concernées du Département de la Nature et des Forêts.

2.2. Prescriptions littérales visant à préciser le périmètre du site

Liste des parcelles et parties de parcelles cadastrales non comprises dans le périmètre du site Natura 2000 BE34035 – “ Bassin supérieur de la Wiltz ”

Les parcelles cadastrées ou ayant été cadastrées comme suit ne sont pas comprises dans le périmètre du site Natura 2000 BE34035 – “ Bassin supérieur de la Wiltz ” :

COMMUNE : BASTOGNE Div 1 Section F : parcelles 100D, 109C, 115H, 120E, 147A2, 293A, 351B, Div 3 Section A : parcelles 1536, 1537A, 1540A, 1565E, 1570A, 1574D, 1574E, 1574F, 1773, 1808A, 1809A, 1809C, 1809D, 1810F, 1811, Section B : parcelles 115A, 1615G, 1620G, 1621A, 1677A, 1693F, 1719C, 1943W, 2084C, 2089, 220A, 244A, 311, 358C, 381A, 397B, 424D, 428B, 501C, 527B, 591K, 664A, 783B, 808A, Section C : parcelles 113B, 1222A, 1230A, 1234E, 142D, 1753G, 1809H, 181B, 181C, 182A, 1844A, 233A, 255A, 2B, 620L, 625B, 644A, Section D : parcelles 329A, 332B, Section E : parcelles 1001D, 1018D, 1149C, 1170B, 1174A, 1175, 1190F, 1204E, 1205B, 1223B, 1229E, 1306D2, 1311K, 1321G, 1360E, 694G, 695D, 753F, 760D, Div 5 Section D : parcelles 827C, 957H, 995E, Div 6 Section A : parcelles 1272C, 1369C, 1420D, 1420D2, 1420F, 1420G, 1469L, 1470W, 1481D, 1487F, 1490C, 370L, 509A, 775K2, 858B, 867A3, Section D : parcelles 618C, Section G : parcelles 35E, 3H, 51C, Section H : parcelles 1009D, 1039P2, 115W, 1183F, 1231N, 1365B2, 1399F, 1424D, 1460G, 1537P, 1537S, 166G, 40L, 703B, 758F, 773E, 773F, 773G

COMMUNE : HOUFFALIZE Div 6 Section E : parcelles 754W

Vu pour être annexé à l'arrêté du Gouvernement wallon du 14 avril 2016 de désignation du site Natura 2000 BE34035 – “ Bassin supérieur de la Wiltz ”.

Namur, le 14 avril 2016.

Le Ministre-Président,

P. MAGNETTE

Le Ministre de l'Agriculture, de la Nature, de la Ruralité, du Tourisme
et des Infrastructures sportives, délégué à la Représentation à la Grande Région,

R. COLLIN

ANNEXE 3 : Liste des types d'habitats naturels et des espèces pour lesquels le site est désigné et données y afférentes ; synthèse des critères scientifiques ayant conduit à la sélection du site Natura 2000 BE34035 – “ Bassin supérieur de la Wiltz ”

La présente annexe indique, compte tenu des données actuellement disponibles :

- la liste des types d'habitats naturels et la liste des espèces pour lesquels le site est désigné ainsi que les données concernant respectivement leurs surfaces, leur niveau de population et l'estimation de leur état de conservation ; les types d'habitats naturels et les espèces prioritaires sont indiqués par un astérisque (*) ;

- une synthèse des résultats de l'évaluation de l'importance du site pour assurer la conservation des types d'habitats naturels d'intérêt communautaire de l'annexe VIII et des espèces d'intérêt communautaire de l'annexe IX et des espèces d'oiseaux de l'annexe XI de la loi du 12 juillet 1973 que le site abrite.

Ces résultats justifient la sélection du site comme site Natura 2000. Les données complètes, détaillant les résultats de l'application des critères de sélection, sont disponibles auprès des services centraux du Département de la Nature et des Forêts, 15 avenue Prince de Liège à 5100 Jambes et sur le site Internet <http://natura2000.wallonie.be>.

Les données relatives aux types d'habitats naturels (liste, surface et état de conservation) et aux espèces (liste, population et état de conservation) pour lesquels le site est désigné sont issues des formulaires standard de données établis entre 2002 et 2005. Ces données estimées à l'échelle du site au moment de sa sélection contiennent des approximations. Elles ont été pour partie actualisées, en particulier pour les surfaces, sur base des meilleures connaissances disponibles et il conviendra de poursuivre l'actualisation de ces données sur base d'une cartographie détaillée des habitats.

Le site BE34035 a été sélectionné pour les raisons suivantes : Vaste complexe de milieux alluviaux s'étendant au long du Ruisseau de Michamps (entre Longvilly et Michamps) et au long du Ruisseau de Marvie, entre Marvie et Wardin. Site englobant une grande superficie de prairies humides à joncs (*Juncus effusus*), de mégaphorbiaies et de saulaies. Ces prairies humides hébergent une avifaune intéressante. Le site est également important comme zone de nourrissage pour la cigogne noire.

A. Types d'habitats naturels d'intérêt communautaire de l'annexe VIII de la loi pour lesquels le site est désigné

Types d'habitats naturels d'intérêt communautaire	Surface	EC	UG HIC*
91E0*	5,00 ha	C	UG 7
6430	5,00 ha	C	
3260	2,50 ha	C	
9190	1,90 ha	C	
3150	1,40 ha	C	
3130	1,40 ha	C	
9160	1,30 ha	C	
6230*	1,15 ha	C	UG 2
9110	1,00 ha	C	
6510	0,70 ha	C	
6410	0,60 ha	C	
4030	0,01 ha	C	

Légende : EC : estimation de l'état de conservation; A : conservation excellente ; B : conservation bonne ; C : conservation moyenne ; UG HIC* : unité(s) de gestion abritant ou susceptible(s) d'abriter (lorsque les données précises ne sont pas disponibles) l'habitat naturel d'intérêt communautaire prioritaire ; "-" : donnée non disponible

- 3130 : Eaux stagnantes, oligotrophes à mésotrophes avec végétation du Littorelletea uniflorae et/ou du Isoëto-Nanojuncetea**
- 3150 : Lacs eutrophes naturels avec végétation du type Magnopotamion ou Hydrocharition**
- 3260 : Rivières des étages planitiaire à montagnard avec végétation du Ranunculion fluitantis et du Callitriche-Batrachion**
- 4030 : Landes sèches européennes (tous les sous-types)**
- 6230* : Formations herbeuses à Nardus, riches en espèces, sur substrats siliceux des zones montagnardes (et des zones submontagnardes de l'Europe continentale)**
- 6410 : Prairies à Molinia sur sols calcaires, tourbeux ou et argilo-limoneux (Molinion caeruleae)**
- 6430 : Mégaphorbiaies hydrophiles d'ourlets planitiaux et des étages montagnard à alpin**
- 6510 : Pelouses maigres de fauche de basse altitude (Alopecurus pratensis, Sanguisorba officinalis)**
- 9110 : Hêtraies du Luzulo-Fagetum**
- 9160 : Chênaies pédonculées ou chênaies-charmaies subatlantiques et médio-européennes du Carpinion betuli**
- 9190 : Vieilles chênaies acidophiles des plaines sablonneuses à Quercus robur**
- 91E0* : Forêts alluviales à Alnus glutinosa et Fraxinus excelsior (Alno-Padion, Alnion incarnae, Salicion albae)**

B. Espèces des annexes IX et XI de la loi pour lesquelles le site est désigné

Code	Nom latin	Nom français	Population			EC
			résidente	migratoire		
				repr.	hiver	
1096	Lampetra planeri	Lamproie de Planer	P			C
1163	Cottus gobio	Chabot	P			C
4038	Lycaena helle	Cuivré de la bistorte	20-200 i			C
A027	Egretta alba	Grande Aigrette			0-5 i	-
A030	Ciconia nigra	Cigogne noire				P
A052	Anas crecca	Sarcelle d'hiver			0-5 i	-
A074	Milvus milvus	Milan royal	P			-
A152	Lymnocyptes minimus	Bécassine sourde			P	-
A153	Gallinago gallinago	Bécassine des marais			1-10 i	-
A275	Saxicola rubetra	Tarier des prés		0-1 p		-
A338	Lanius collurio	Pie-grièche écorcheur		0-2 p		-
A340	Lanius excubitor	Pie-grièche grise		0-1 p		-

Légende : P = présence ; p = couple ; i = individu ; EC : estimation de l'état de conservation ; A : conservation excellente ; B : conservation bonne ; C : conservation moyenne ; vis. : visiteur ; occ. : occasionnel ; "-" : donnée non disponible

Vu pour être annexé à l'arrêté du Gouvernement wallon du 14 avril 2016 de désignation du site Natura 2000 BE34035 – " Bassin supérieur de la Wiltz ".

Namur, le 14 avril 2016.

Le Ministre-Président,

P. MAGNETTE

Le Ministre de l'Agriculture, de la Nature, de la Ruralité, du Tourisme et des Infrastructures sportives, délégué à la Représentation à la Grande Région,

R. COLLIN

ANNEXE 4 : Désignation et délimitation du périmètre des unités de gestion du site Natura 2000 BE34035 – “ Bassin supérieur de la Wiltz ”

4.1. Liste des unités de gestion délimitées au sein du site

Le site abrite les unités de gestion suivantes :

- UG 1 - Milieux aquatiques
- UG 2 - Milieux ouverts prioritaires
- UG 3 - Prairies habitats d'espèces
- UG 4 - Bandes extensives
- UG 5 - Prairies de liaison
- UG 7 - Forêts prioritaires alluviales
- UG 8 - Forêts indigènes de grand intérêt biologique
- UG 9 - Forêts habitat d'espèces
- UG 10 - Forêts non indigènes de liaison
- UG 11 - Terres de cultures et éléments anthropiques
- UG temp 1 - Zones sous statut de protection
- UG temp 3 - Forêts indigènes à statut temporaire

Les habitats naturels d'intérêt communautaire et les espèces d'intérêt communautaire que ces unités de gestion sont susceptibles d'abriter sont précisés par l'arrêté du Gouvernement wallon du 19 mai 2011 fixant les types d'unités de gestion susceptibles d'être délimitées au sein d'un site Natura 2000 ainsi que les interdictions et mesures préventives particulières qui y sont applicables.

4.2. Carte délimitant le périmètre des unités de gestion

Les cartes ci-annexées fixent, à l'échelle cartographique 1/10.000^e (publiée au 1/25.000^e) le périmètre des unités de gestion présentes sur le site. Les contours des unités de gestion correspondent à ceux des principaux types d'habitats naturels que le site abrite.

Cette carte est également disponible :

- Sous format informatique sur le site Internet <http://natura2000.wallonie.be> ;
- Sous format papier auprès de chaque commune concernée ;
- Sous les deux formats, auprès des Directions extérieures territorialement concernées du Département de la Nature et des Forêts.

Vu pour être annexé à l'arrêté du Gouvernement wallon du 14 avril 2016 de désignation du site Natura 2000 BE34035 – “ Bassin supérieur de la Wiltz ”.

Namur, le 14 avril 2016.

Le Ministre-Président,

P. MAGNETTE

Le Ministre de l'Agriculture, de la Nature, de la Ruralité, du Tourisme
et des Infrastructures sportives, délégué à la Représentation à la Grande Région,

R. COLLIN

Annexe 2.1.

Natura 2000 - BE34035 - Bassin supérieur de la Wiltz 1 / 3
Arrêté de désignation - Vue générale du périmètre du site

Service public de Wallonie



Légende
 Périmètres des sites
 Périmètre du site
 BE34035
 Périmètres des autres sites
 BE34040
 BE34046

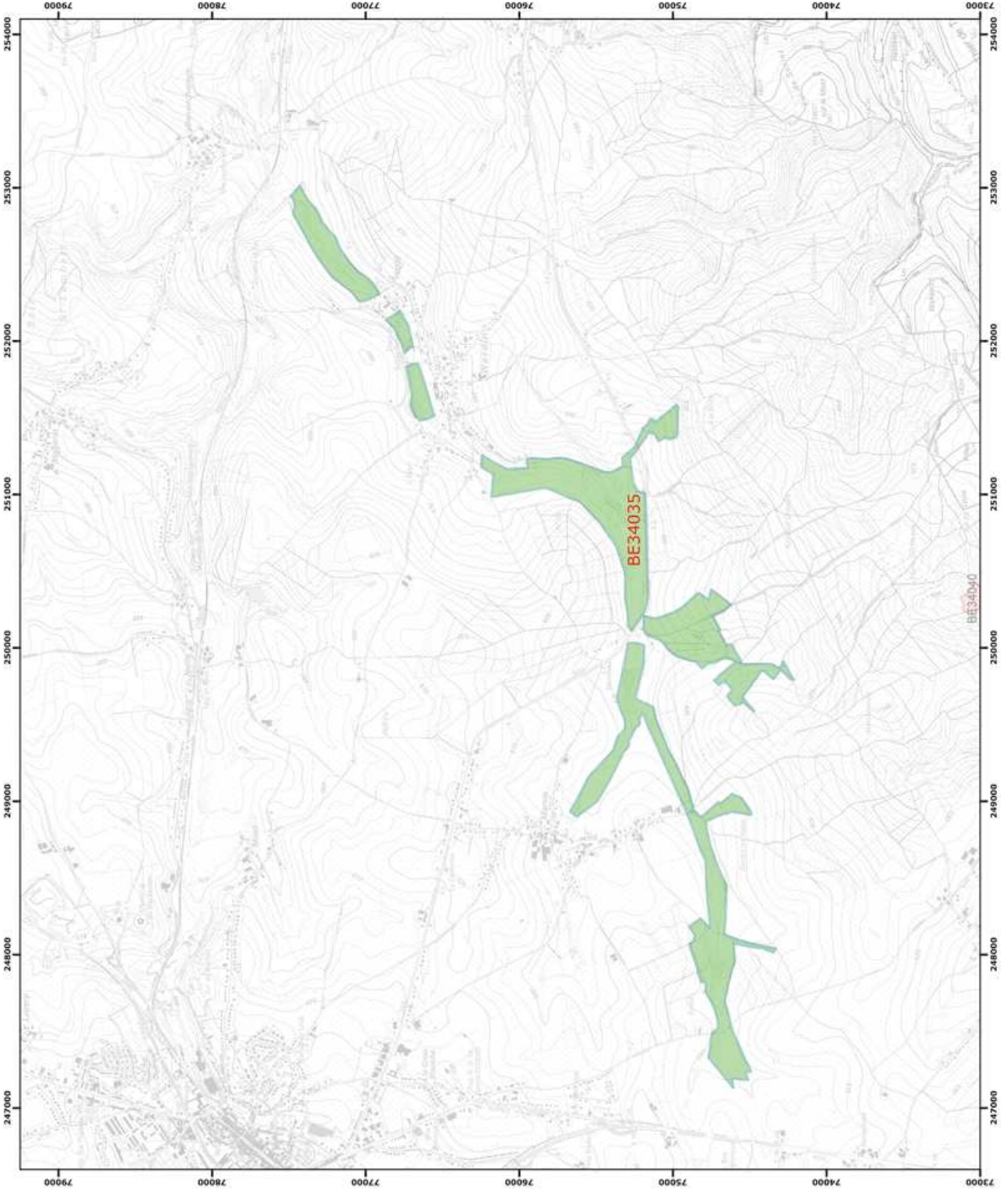
0 250 500 mètres
 Coordonnées Lambert belge 1972
 © SPW-DGARNE; Fond de plan © IGN - Bruxelles
 Le Ministre-Président

Paul MAGNETTE
 Le Ministre de l'Agriculture, de la Nature, de la Ruralité,
 du Tourisme et des Infrastructures sportives,
 délégué à la Représentation à la Grande Région
 René COLLIN
 Par délégation pour délivrance de copie conforme,

Date d'impression : mars 2016.
 DIRECTION GÉNÉRALE OPÉRATIONNELLE
 DE L'AGRICULTURE, DES RESSOURCES NATURELLES
 ET DE L'ENVIRONNEMENT
 Avenue Prince de Liège 15, B-5100 Namur
 Tél.: +32 (0)81 33 58 16 • Fax: +32 (0)81 33 58 22
 Site: <http://www.dgop.wallonie.be>

Annexe 2.1.
Natura 2000 - BE34035 - Bassin supérieur de la Wiltz 2 / 3
Arrêté de désignation - Vue générale du périmètre du site

Service public de Wallonie



Légende
 Périmètres des sites
 Périmètre du site
 BE34035
 Périmètres des autres sites
 BE34040

0 250 500 mètres
 Coordonnées Lambert belge 1972
 © SPW-DGARNE; Fond de plan © IGN - Bruxelles.
 Le Ministre-Président

Paul MAGNETTE
 Le Ministre de l'Agriculture, de la Nature, de la Ruralité,
 du Tourisme et des Infrastructures sportives,
 délégué à la Représentation à la Grande Région

René COLLIN
 Par délégation pour délivrance de copie conforme,

Date d'impression : mars 2016.
**DIRECTION GÉNÉRALE OPÉRATIONNELLE
 DE L'AGRICULTURE, DES RESSOURCES NATURELLES
 ET DE L'ENVIRONNEMENT**
 Avenue Prince de Liège 15, B-5100 Namur
 Tél.: +32 (0)81 33 58 10 • Fax: +32 (0)81 33 58 22
Document communiqué en vertu de la Loi sur l'accès à l'information (11/11/2002)

Annexe 2.1.

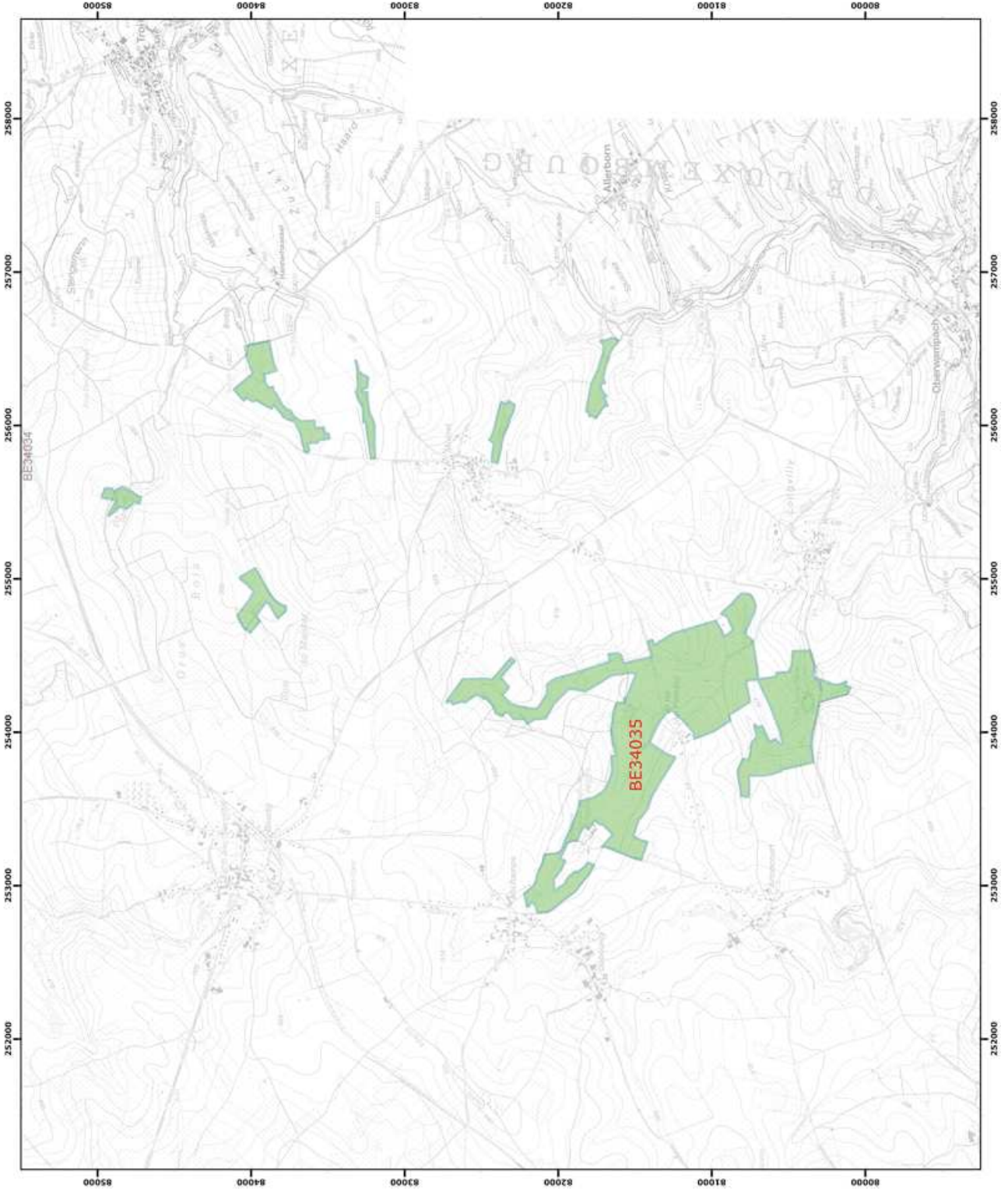
Natura 2000 - BE34035 - Bassin supérieur de la Wiltz 3 / 3
Arrêté de désignation - Vue générale du périmètre du site

Service public de Wallonie



Légende

- Périmètres des sites
- Périmètre du site BE34035
- Périmètres des autres sites



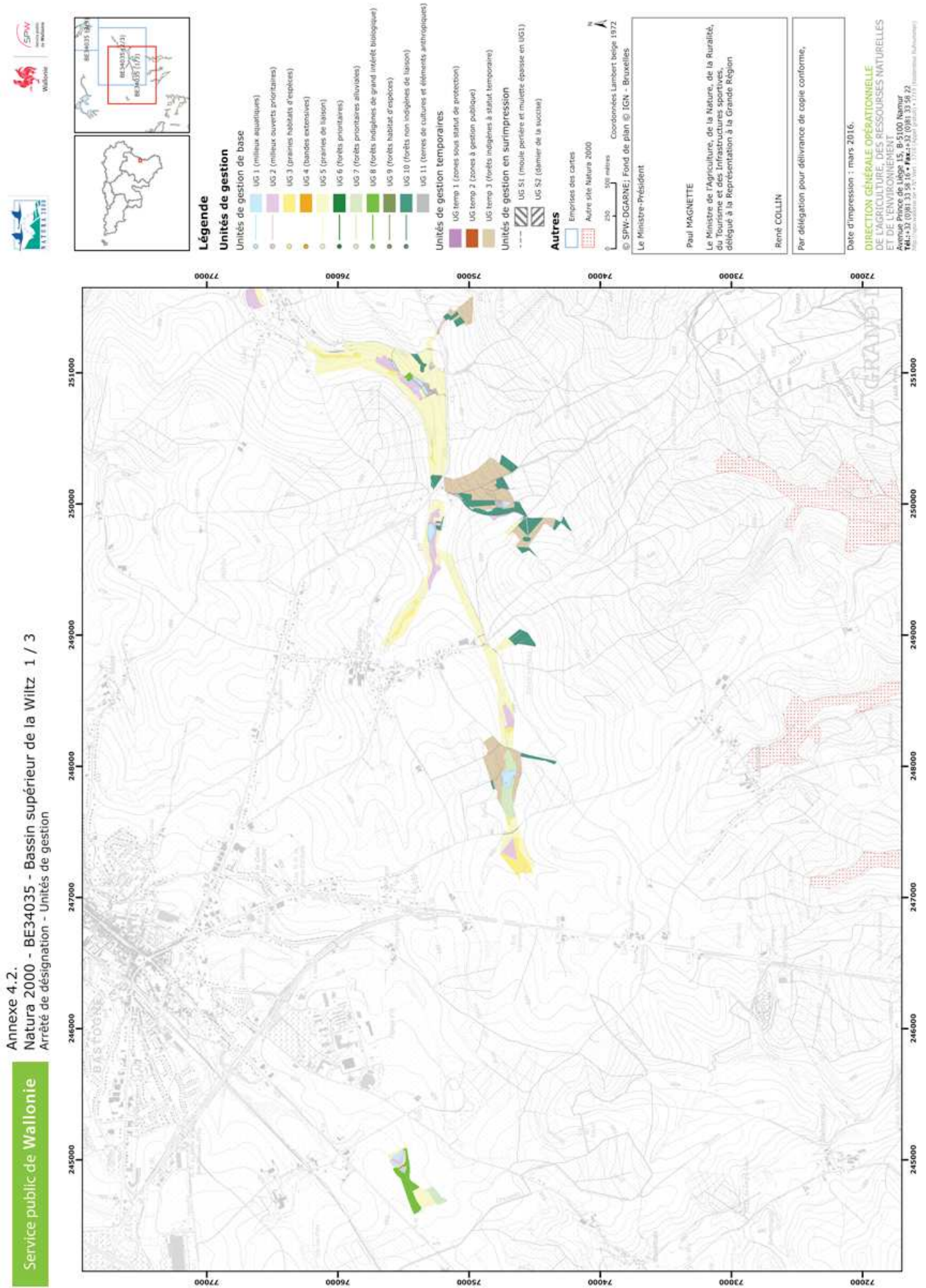
0 250 500 mètres
Coordonnées Lambert belge 1972
© SPW-DGARNE; Fond de plan © IGN - Bruxelles

Le Ministre-Président

Paul MAGNETTE
Le Ministre de l'Agriculture, de la Nature, de la Ruralité,
du Tourisme et des Infrastructures sportives,
délégué à la Représentation à la Grande Région

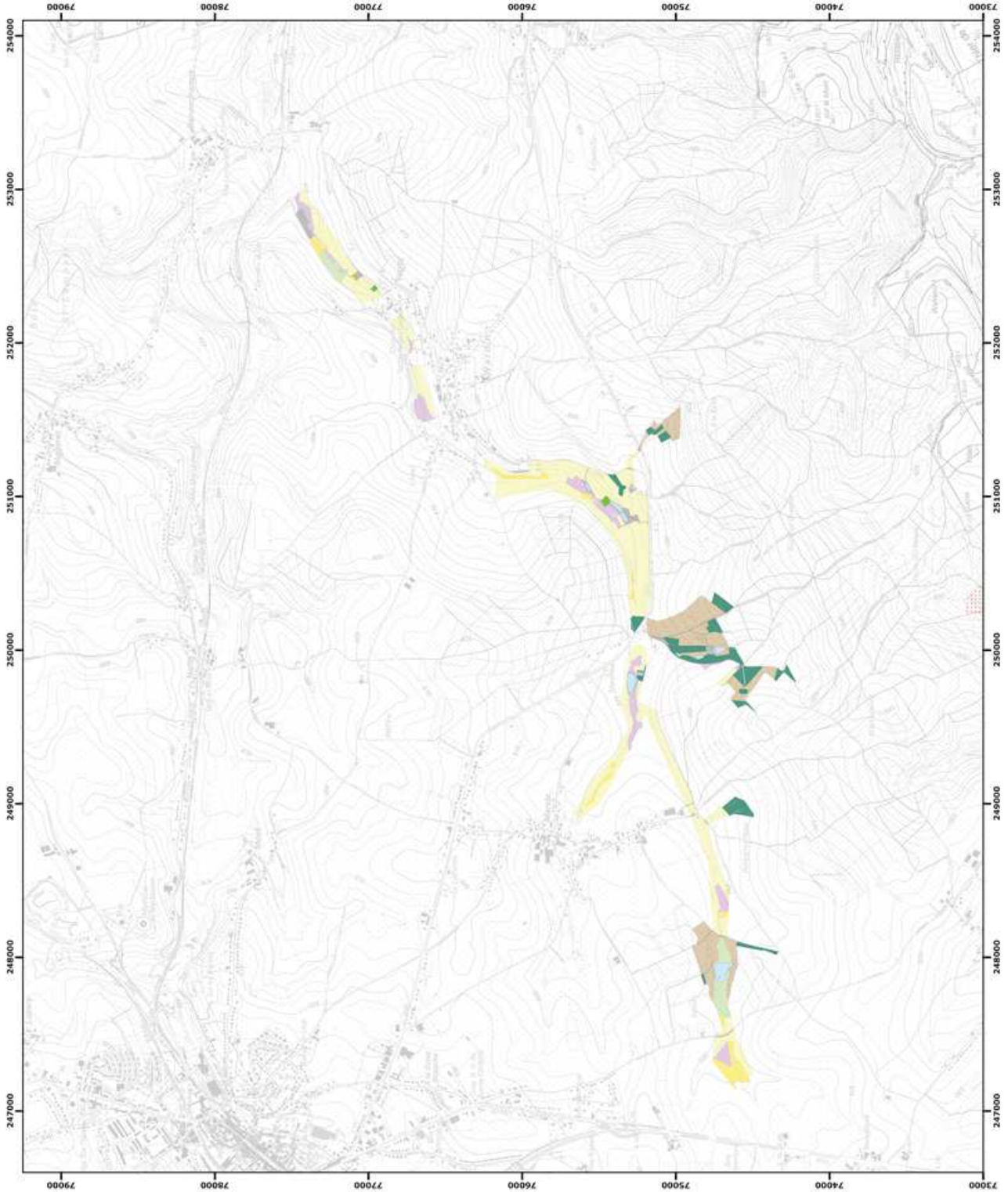
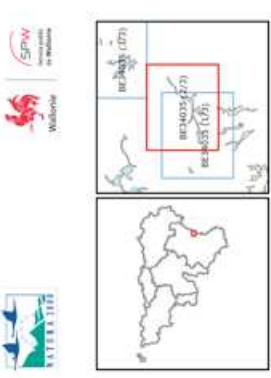
René COLLIN
Par délégation pour délivrance de copie conforme,

Date d'impression : mars 2016.
**DIRECTION GÉNÉRALE OPÉRATIONNELLE
DE L'AGRICULTURE, DES RESSOURCES NATURELLES
ET DE L'ENVIRONNEMENT**
Avenue Prince de Liège 15, B-5100 Namur
Tel.: +32 (0)81 33 58 16 • Fax: +32 (0)81 33 58 22



Annexe 4.2.
Natura 2000 - BE34035 - Bassin supérieur de la Wiltz 2 / 3
Arrêté de désignation - Unités de gestion

Service public de Wallonie



Légende

Unités de gestion de base

- UG 1 (milieux aquatiques)
- UG 2 (milieux ouverts prioritaires)
- UG 3 (prairies humides d'espèces)
- UG 4 (landes extensives)
- UG 5 (prairies de labour)
- UG 6 (forêts prioritaires)
- UG 7 (forêts prioritaires alluviales)
- UG 8 (forêts indigènes de grand intérêt biologique)
- UG 9 (forêts habitat d'espèces)
- UG 10 (forêts non indigènes de labour)
- UG 11 (terres de cultures et éléments anthropiques)

Unités de gestion temporaires

- UG temp 1 (zones sous statut de protection)
- UG temp 2 (zones à gestion publique)
- UG temp 3 (forêts indigènes à statut temporaire)

Unités de gestion en surimpression

- UG S1 (moûle porrière et mulette épaisse en UG1)
- UG S2 (démier de la sucrière)

Autres

- Emprises des cartes
- Autre site Natura 2000

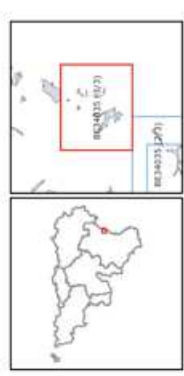
© SPW-DGARNE; Fond de plan © IGN - Bruxelles
Le Ministre-Président

Paul MAGNETTE
Le Ministre de l'Agriculture, de la Nature, de la Ruralité,
du Tourisme et des Infrastructures sportives,
délégué à la Représentation à la Grande Région

René COLLIN
Par délégation pour délivrance de copie conforme,

Date d'impression : mars 2016.

**DIRECTION GÉNÉRALE OPÉRATIONNELLE
DE L'AGRICULTURE, DES RESSOURCES NATURELLES
ET DE L'ENVIRONNEMENT**
Avenue Prince de Liège 15, B-5100 Namur
Tél: +32 (0)81 33 41 41 • Fax: +32 (0)81 33 41 42
http://www.dgarnet.wallonie.be



- Légende**
- Unités de gestion de base**
- UG 1 (milieux aquatiques)
 - UG 2 (milieux ouverts prioritaires)
 - UG 3 (prairies habitats d'espèces)
 - UG 4 (landes extensives)
 - UG 5 (prairies de faison)
 - UG 6 (forêts prioritaires)
 - UG 7 (forêts prioritaires alluviales)
 - UG 8 (forêts indigènes de grand intérêt biologique)
 - UG 9 (forêts habitats d'espèces)
 - UG 10 (forêts non indigènes de faison)
 - UG 11 (terres de cultures et éléments anthropiques)
- Unités de gestion temporaires**
- UG temp 1 (zones sous statut de protection)
 - UG temp 2 (zones à gestion publique)
 - UG temp 3 (forêts indigènes à statut temporaire)
- Unités de gestion en surimpression**
- UG S1 (moule porrière et muette épaisse en UG1)
 - UG S2 (démir de la sucrière)
- Autres**
- Emprises des cartes
 - Autre site Natura 2000

© SPW-DGARNE; Fond de plan © IGN - Bruxelles
Le Ministre-Président

Paul MAGNETTE
Le Ministre de l'Agriculture, de la Nature, de la Ruralité, du Tourisme et des Infrastructures sportives, délégué à la Représentation à la Grande Région

René COLLIN
Per délégation pour délivrance de copie conforme,

Date d'impression : mars 2016.

DIRECTION GÉNÉRALE OPÉRATIONNELLE DE L'AGRICULTURE, DES RESSOURCES NATURELLES ET DE L'ENVIRONNEMENT
Avenue Prince de Liège 15, B-5100 Namur
Tél: +32 (0)81 33 41 41 • Fax: +32 (0)81 33 41 42
http://www.dgarnet.wallonie.be (page 3) / 3 (1) (Document Rubrique)

