

ANNEXE 1 : Liste des parcelles et parties de parcelles cadastrales comprises dans le site Natura 2000 BE34019 – Ennal et Grand Fond

Les parcelles cadastrées ou ayant été cadastrées comme suit sont comprises dans le site Natura 2000 BE34019 – “ Ennal et Grand Fond ” :

COMMUNE : TROIS-PONTS Div 2 Section C : parcelles 422B (partim 65%), 427C (partim 34%), 432B, 435C (partim 78%), 449A (partim 80%), 450A, 450B, 451A, 451B, 452, 453, 454, 455 (partim 57%), 456A (partim 33%), 466 (partim 79%), 475A (partim 73%), 476D, 476E, 476G, 476P (partim 95%), 476R (partim 95%), 476S, 477A, 477F, 477G, 478G, 478H, 478R, 478S, 478T (partim 8%), 478V, 479F2, 479G2, 479H2 (partim 29%), 479K2, 479M2, 479N2, 479R, 479S, 479T (partim 94%), 479V (partim 82%), 479W (partim 80%), 485 (partim 37%), 486E2 (partim 9%), 486F2 (partim 13%), 486N2 (partim 33%), 486R2 (partim 13%), 486S2 (partim 14%), 486T2 (partim 12%), 486V2 (partim 15%), 488, 490A, 491, 492, 493, 494, 495, 496D, 496E, 496F, 497A, 497D, 498, 501A, 504A, 505, 506 (partim 88%), 507, 508, 509C, 510A, 511A, 512A, 513A, 516, 517, 518, 519, 522, 523, 524, 525, 526, 527, 528, 530A, 532A, 533, 534A (partim 64%), 534B (partim 51%), 536A, 537, 538A, 539, 541A, 541B, 542A, 544B, 546B, 551A, 552B, 553 (partim 86%), 557 (partim 11%), 559A, 560B, 560C (partim 93%), 560D, 564A, 565, 569A (partim 93%), 574 (partim 58%), 613 (partim 19%), 614 (partim 7%), 615A (partim 91%), 615B (partim 34%), 616, 617A, 617B, 618B (partim 77%), 618C (partim 30%), 619F, 619K, 619L, 619M, 620H (partim 5%), 620M (partim 6%), 620R (partim 6%), 621A2 (partim 15%), 621B, 621C, 621D2 (partim 47%), 621F (partim 67%), 621H (partim 38%), 621H2 (partim 29%), 621K (partim 34%), 621K2 (partim 37%), 621L2 (partim 37%), 621N (partim 30%), 653 (partim 14%), 715A (partim 69%), 749A (partim 84%), 796A (partim 9%), Section D : parcelles 1386X (partim 7%), 1387 (partim 94%), 1388, 1389A, 1390A, 1391A, 1392, 1393, 1394, 1395, 1396, 1397, 1399A, 1400, 1401, 1402, 1403, 1404, 1405, 1406, 1407B (partim 95%), 1407C (partim 83%), 1410, 1411B, 1411C, 1411E, 1411F, 1411G, 1414A (partim 95%), 1418A, 1424A, 1426A (partim 15%), 1427A (partim 94%), 1427B, 1427C, 1428A, 1429B, 1429C, 1430A, 1430B (partim 82%), 1431 (partim 22%), 1432A (partim 87%), 1435A (partim 8%), 1445 (partim 16%), 1446 (partim 45%), 1464D (partim 3%), 1472C (partim 15%)

COMMUNE : VIELSALM Div 3 Section A : parcelles 1558C (partim 0%), 1559A (partim 24%), 1576A (partim 80%), 1693A (partim 87%), 1695A (partim 5%), 1697 (partim 74%), 1701 (partim 14%), 1715D, 1721A (partim 8%), 1868 (partim 88%), 1869A (partim 36%), 1871 (partim 91%), 1872 (partim 84%), 1873 (partim 75%), 1874A (partim 77%), 1876 (partim 73%), 1877A (partim 75%), 1879A (partim 83%), 1881/02 (partim 89%), 1882A (partim 91%), 1884B (partim 93%), 1884C (partim 91%), 1885 (partim 89%), 1887A (partim 82%), 1889A (partim 49%), 1959A, 1967A, 1967B, 1968, 1969B, 1971 (partim 77%), 2120D (partim 52%), 2127C (partim 63%), 2132E (partim 54%), 2155 (partim 23%), 2156 (partim 47%), 2157D (partim 34%), 2157E (partim 77%), 2162A, 2164B, 2166, 2167A, 2169, 2170E (partim 42%), 2175, 2178 (partim 76%), 2236 (partim 69%), 2330 (partim 13%), 2339C, 2339D, 2340, 2341D (partim 95%), 2342, 2343, 2344A, 2347, 2348B (partim 9%), 2349, 2350C, 2350D, 2351A, 2352A, 2355, 2359A, 2360A, 2365, 2366, 2367, 2368, 2371A, 2372A (partim 85%), 2375A, 2376A, 2377B, 2380, 2381, 2382, 2383A, 2386A, 2390B, 2391B, 2392A, 2393A, 2394B, 2398A, 2399A, 2400A (partim 94%), 2401A, 2406A, 2407A, 2411A, 2414, 2419A, 2421A, 2424A, 2426D, 2427A, 2428A, 2430C, 2434A, 2438D, 2450D, 2453, 2454, 2455A, 2459, 2460, 2461, 2462, 2464A, 2465, 2466, 2467, 2468A, 2470, 2471A (partim 94%), 2472A, 2472C, 2473, 2479A (partim 49%), 2479B, 2492A (partim 94%), 2495A (partim 10%), 2496 (partim 9%), 2498 (partim 77%), 2510 (partim 38%), 2512A (partim 71%), 2513 (partim 94%), 2514B (partim 94%), 2515, 2516A, 2518D, 2518F, 2518G, 2519B, 2522B (partim 92%), 2522C (partim 94%), 2529, 2531A, 2533A, 2534, 2535, 2536, 2537, 2539A, 2540, 2541B, 2541C, 2543F, 2543G, 2547B, 2551D, 2564F, 2564G, 2564H, 2567B, 2567C, 2570, 2571 (partim 95%), 2809A (partim 63%), 2817A, 2823A, 2825A (partim 18%), 2857, 2858, 2859, 2860, 2861, 2862, 2863, 2864B, 2868H, 2870, 2872A, 2873A, 2874A (partim 95%), 2875A (partim 73%), 2883 (partim 59%), 2884, 2885, 2893B, 2893C, 2894, 2898G, 2899A, 2899B, 2899C, 2901A, 2902, 2903, 2904A, 2906A, 2906B, 2907A, 2907B, 2910A, 2912C, 2913A, 2913B, 2917B, 2920A, 2923A, 2924, 2925B, 2925C, 2926, 2927, 2928, 2929, 2930A, 2930B, 2931C, 2932A, 2934, 2935, 2936, 2937, 2939/02, 2962D (partim 45%), 2963A (partim 5%), 2965D

(partim 89%), 2966A, 2967E (partim 47%), 2967F (partim 68%), 2967G, 2968A, 2971, 2972, 2973 (partim 85%), 2975A (partim 21%), 2975B (partim 84%), 2987E (partim 23%), 2987F (partim 24%), 2987H (partim 62%), 2987L (partim 62%), 2987M, 2987N, 2987P (partim 8%), 2989, 2990 (partim 69%), 2991 (partim 90%), 2992, 2993 (partim 85%), 2999A, 3006A, Div 4 Section A : parcelles 104B (partim 41%), 105N (partim 24%), 134F (partim 27%), 140B (partim 21%), 142A (partim 34%), 1455F (partim 70%), 1455G, 1456D (partim 61%), 1458B (partim 56%), 1459D (partim 73%), 1460D (partim 93%), 1461A (partim 92%), 1462A (partim 36%), 1465D (partim 14%), 1467A (partim 90%), 146C (partim 26%), 1470A (partim 70%), 1492F (partim 67%), 153B (partim 25%), 162G (partim 52%), 1712K (partim 2%), 1715, 1719A, 1722C, 1723A, 1732, 1733A, 1734, 1736A, 1744D, 1744E, 1750D, 1761A, 1762, 1764A, 1764B, 1765A, 1765B, 1767, 1768A, 1769E, 1774A, 1776/02, 1776G, 1776H, 1780A, 1828E (partim 35%), 1828F, 1829/02A (partim 15%), 1829S (partim 10%), 1838F, 1861F (partim 14%), 1863C (partim 27%), 1864C (partim 28%), 1865C, 1865D, 1866 (partim 90%), 1867, 1872E (partim 6%), 1919/02, 1919P (partim 20%), 1919R, 1919T, 1920C, 1920D, 1922B, 1923B, 1924B, 1925B, 1926C (partim 25%), 1929C (partim 18%), 1929D, 1935, 1941C (partim 43%), 1944H, 1945C, 1946B, 1947B, 1948E, 1949B, 1950B, 1955B, 1956B, 1957B, 1963C, 1971D, 1973B, 1975A, 1976C, 1978, 1979A, 1979B, 1979C, 1980, 1981, 1983B (partim 53%), 1984B (partim 52%), 1985 (partim 77%), 1986A (partim 70%), 1987A (partim 85%), 1988, 1993B, 1994, 1995, 1996, 1997, 1998A, 1998C, 1998D, 1998E, 1998F, 1999, 2001A, 2002, 2003, 2004, 2005, 2006, 2007, 2008, 2009, 2011, 2012D, 2014, 2015A, 2016, 2017, 2018, 2019, 2020, 2021, 2022, 2023C, 2023D, 2025A, 2026B, 2027A, 2029B, 2030A, 2031D, 2031E, 2031F, 2032B, 2032C, 2043F, 2043G, 2044/03, 2044B, 2044C, 2046B, 2046C, 2047/03, 2047/04, 2048A, 2048B, 2049A, 2051A (partim 34%), 2053C, 211A (partim 40%), 213A (partim 49%), 216G (partim 38%), 217A, 217B, 223A, 280A (partim 60%), 280D, 282L, 282M (partim 89%), 282P (partim 47%), 310B (partim 59%), 312A, 313B (partim 68%), 314A, 317A, 318D, 320D, 321C, 326/02A (partim 24%), 328F, 332A, 342A (partim 93%), 342B (partim 53%), 343A, 344A, 347F, 350H, 351F, 352B, 353C, 356B, 357A, 358B, 359E, 361B, 364/02A, 364E, 373H, 373K, 373L, 373M, 378C, 386A, 387A, 388, 393B, 395B, 396, 397B, 397C, 403M, 404A, 405/02, 405D, 405G, 407H, 409K, 410D, 411E, 414B, 421G, 430B, 431A, 432A, 437A, 449D, 451B, 456A, 461B, 463, 463/02, 464A, 473A (partim 78%), 474B (partim 58%), 489C (partim 23%), 490B (partim 47%), 491N, 495E (partim 35%), 497B, 503A, 504, 505A, 507B, 508A, 509B, 514D, 517A, 518D, 523 (partim 82%), 525B (partim 35%), 527A (partim 89%), 527B (partim 44%), 615C (partim 9%), 615G, 616D (partim 51%), 639H (partim 86%)

Vu pour être annexé à l'arrêté du Gouvernement wallon du 14 avril 2016 de désignation du site Natura 2000 BE34019 – “ Ennal et Grand Fond ”.

Namur, le 14 avril 2016.

Le Ministre-Président,

P. MAGNETTE

Le Ministre de l'Agriculture, de la Nature, de la Ruralité, du Tourisme
et des Infrastructures sportives, délégué à la Représentation à la Grande Région,

R. COLLIN

ANNEXE 2 : Délimitation du périmètre du site Natura 2000 BE34019 – “ Ennal et Grand Fond ”**2.1. Carte délimitant le périmètre du site**

La présente carte fixe, au jour de la désignation du site, à l'échelle cartographique 1/10.000^e (publiée au 1/25.000^e) le périmètre du site.

Cette carte est également disponible :

- Sous format informatique sur le site Internet <http://natura2000.wallonie.be> ;
- Sous format papier auprès de chaque commune concernée ;
- Sous les deux formats, auprès des Directions extérieures territorialement concernées du Département de la Nature et des Forêts.

2.2. Prescriptions littérales visant à préciser le périmètre du site**Liste des parcelles et parties de parcelles cadastrales non comprises dans le périmètre du site Natura 2000 BE34019 – “ Ennal et Grand Fond ”**

Les parcelles cadastrées ou ayant été cadastrées comme suit ne sont pas comprises dans le périmètre du site Natura 2000 BE34019 – “ Ennal et Grand Fond ” :

COMMUNE : TROIS-PONTS Div 2 Section C : parcelles 441C, 473A, 486A2, 486B2, 486D2, 486H2, 486K2, 486L2, 486M2, 486T, 486V, 486W, 486Z, 554, 586, 620C, 620E, 620F, 620G, 620N, 620P, 621E2, 621R, 645B, 655A, 656, 808A, Section D : parcelles 1385, 1386A2, 1386D2, 1386E2, 1386G2, 1386H2, 1386K, 1386L2, 1386M2, 1386N2, 1386P, 1386S, 1386T, 1386W, 1476, 1479A

COMMUNE : VIELSALM Div 3 Section A : parcelles 1570B, 1575A, 1692E, 1719D, 1953, 1973, 1974, 2120E, 2158, 2159A, 2221A, 2221H, 2229A, 2329, 2331, 2334, 2336A, 2499A, 2504D, 2807C, 2856B, 2876B, 2876C, 2878, 2879, 2880, 2946A, 2961, 2976A, 2987K, 3036E, Div 4 Section A : parcelles 1448, 1454, 1492G, 1768B, 1769F, 1827C, 1829K, 1919S, 2052/02B, 226B, 230, 231A, 299B, 311B, 326A, 487A, 519A, 519B, 524A, 610C, 647H

Vu pour être annexé à l'arrêté du Gouvernement wallon du 14 avril 2016 de désignation du site Natura 2000 BE34019 – “ Ennal et Grand Fond ”.

Namur, le 14 avril 2016.

Le Ministre-Président,

P. MAGNETTE

Le Ministre de l'Agriculture, de la Nature, de la Ruralité, du Tourisme
et des Infrastructures sportives, délégué à la Représentation à la Grande Région,

R. COLLIN

ANNEXE 3 : Liste des types d'habitats naturels et des espèces pour lesquels le site est désigné et données y afférentes ; synthèse des critères scientifiques ayant conduit à la sélection du site Natura 2000 BE34019 – “ Ennal et Grand Fond ”

La présente annexe indique, compte tenu des données actuellement disponibles :

- la liste des types d'habitats naturels et la liste des espèces pour lesquels le site est désigné ainsi que les données concernant respectivement leurs surfaces, leur niveau de population et l'estimation de leur état de conservation ; les types d'habitats naturels et les espèces prioritaires sont indiqués par un astérisque (*) ;
- une synthèse des résultats de l'évaluation de l'importance du site pour assurer la conservation des types d'habitats naturels d'intérêt communautaire de l'annexe VIII et des espèces d'intérêt communautaire de l'annexe IX et des espèces d'oiseaux de l'annexe XI de la loi du 12 juillet 1973 que le site abrite.

Ces résultats justifient la sélection du site comme site Natura 2000. Les données complètes, détaillant les résultats de l'application des critères de sélection, sont disponibles auprès des services centraux du Département de la Nature et des Forêts, 15 avenue Prince de Liège à 5100 Jambes et sur le site Internet <http://natura2000.wallonie.be>.

Les données relatives aux types d'habitats naturels (liste, surface et état de conservation) et aux espèces (liste, population et état de conservation) pour lesquels le site est désigné sont issues des formulaires standard de données établis entre 2002 et 2005. Ces données estimées à l'échelle du site au moment de sa sélection contiennent des approximations. Elles ont été pour partie actualisées, en particulier pour les surfaces, sur base des meilleures connaissances disponibles et il conviendra de poursuivre l'actualisation de ces données sur base d'une cartographie détaillée des habitats.

Le site BE34019 a été sélectionné pour les raisons suivantes : Le site est composé de deux zones qui présentent une très grande diversité botanique. D'une part deux portions de vallées ardennaises (Ruisseau de la Noire Fagne et du Ponceau) au nord-ouest de Grand-Halleux, d'autre part le Grand Fond à Petit-Thier. Les forêts sont notamment composées de remarquables boulaies tourbeuses à sphaignes (91D0*), de chênaies pédonculées à bouleau (9190) et de hêtraies acidophiles médio-européennes (9110). Les cours d'eau sont bordés de cordons d'aulnaies rivulaires (91E0*) et d'aulnaies marécageuses. Les espaces ouverts accueillent des prairies de fauches peu fertilisées (6510, 6520), des pâtures maigres à forte valeur patrimoniale, une petite tourbière (7110*, 7120), des bas-marais acides et des mégaphorbiaies rivulaires à reine des prés (6430).

A. Types d'habitats naturels d'intérêt communautaire de l'annexe VIII de la loi pour lesquels le site est désigné

Types d'habitats naturels d'intérêt communautaire	Surface	EC	UG HIC*
91D0*	5,54 ha	C	UG 6
9190	4,42 ha	C	
9110	2,23 ha	C	
6510	1,72 ha	C	
6520	1,57 ha	C	
6430	1,45 ha	C	
3260	1,12 ha	C	
9160	0,62 ha	C	
91E0*	0,55 ha	C	UG 7
7120	0,40 ha	C	
7110*	0,17 ha	C	UG 2
3150	0,10 ha	C	
3130	0,10 ha	C	
4030	0,09 ha	C	

Légende : EC : estimation de l'état de conservation; A : conservation excellente ; B : conservation bonne ; C : conservation moyenne ; UG HIC* : unité(s) de gestion abritant ou

susceptible(s) d'abriter (lorsque les données précises ne sont pas disponibles) l'habitat naturel d'intérêt communautaire prioritaire ; "-" : donnée non disponible

3130 : Eaux stagnantes, oligotrophes à mésotrophes avec végétation du *Littorelletea uniflorae* et/ou du *Isoëto-Nanojuncetea*

3150 : Lacs eutrophes naturels avec végétation du type Magnopotamion ou Hydrocharition

3260 : Rivières des étages planitiaire à montagnard avec végétation du *Ranunculion fluitantis* et du *Callitricho-Batrachion*

4030 : Landes sèches européennes (tous les sous-types)

6430 : Mégaphorbiaies hydrophiles d'ourlets planitiaux et des étages montagnard à alpin

6510 : Pelouses maigres de fauche de basse altitude (*Alopecurus pratensis*, *Sanguisorba officinalis*)

6520 : Prairies de fauche de montagne

7110* : Tourbières hautes actives

7120 : Tourbières hautes dégradées encore susceptibles de régénération naturelle

9110 : Hêtraies du *Luzulo-Fagetum*

9160 : Chênaies pédonculées ou chênaies-charmaies subatlantiques et médio-européennes du *Carpinion betuli*

9190 : Vieilles chênaies acidophiles des plaines sablonneuses à *Quercus robur*

91D0* : Tourbières boisées

91E0* : Forêts alluviales à *Alnus glutinosa* et *Fraxinus excelsior* (*Alno-Padion*, *Alnion incarnae*, *Salicion albae*)

B. Espèces des annexes IX et XI de la loi pour lesquelles le site est désigné

Code	Nom latin	Nom français	Population				EC
			résidente	migratoire			
				repr.	hiver	étape	
1096	<i>Lampetra planeri</i>	Lamproie de Planer	P				C
1163	<i>Cottus gobio</i>	Chabot	P				C
1337	<i>Castor fiber</i>	Castor d'Europe	P				C
A074	<i>Milvus milvus</i>	Milan royal	1-5 i				-
A236	<i>Dryocopus martius</i>	Pic noir	P				-
A338	<i>Lanius collurio</i>	Pie-grièche écorcheur		0-1 p			-
A340	<i>Lanius excubitor</i>	Pie-grièche grise				0-1 i	-

Légende : P = présence ; p = couple ; i = individu ; EC : estimation de l'état de conservation ; A : conservation excellente ; B : conservation bonne ; C : conservation moyenne ; vis. : visiteur ; occ. : occasionnel ; "-" : donnée non disponible

Vu pour être annexé à l'arrêté du Gouvernement wallon du 14 avril 2016 de désignation du site Natura 2000 BE34019 – "Ennal et Grand Fond".

Namur, le 14 avril 2016.

Le Ministre-Président,

P. MAGNETTE

Le Ministre de l'Agriculture, de la Nature, de la Ruralité, du Tourisme et des Infrastructures sportives, délégué à la Représentation à la Grande Région,

R. COLLIN

ANNEXE 4 : Désignation et délimitation du périmètre des unités de gestion du site Natura 2000 BE34019 – “ Ennal et Grand Fond ”**4.1. Liste des unités de gestion délimitées au sein du site**

Le site abrite les unités de gestion suivantes :

- UG 1 - Milieux aquatiques
- UG 2 - Milieux ouverts prioritaires
- UG 3 - Prairies habitats d'espèces
- UG 5 - Prairies de liaison
- UG 6 - Forêts prioritaires
- UG 7 - Forêts prioritaires alluviales
- UG 8 - Forêts indigènes de grand intérêt biologique
- UG 10 - Forêts non indigènes de liaison
- UG 11 - Terres de cultures et éléments anthropiques
- UG temp 3 - Forêts indigènes à statut temporaire

Les habitats naturels d'intérêt communautaire et les espèces d'intérêt communautaire que ces unités de gestion sont susceptibles d'abriter sont précisés par l'arrêté du Gouvernement wallon du 19 mai 2011 fixant les types d'unités de gestion susceptibles d'être délimitées au sein d'un site Natura 2000 ainsi que les interdictions et mesures préventives particulières qui y sont applicables.

4.2. Carte délimitant le périmètre des unités de gestion

Les cartes ci-annexées fixent, à l'échelle cartographique 1/10.000^e (publiée au 1/25.000^e) le périmètre des unités de gestion présentes sur le site. Les contours des unités de gestion correspondent à ceux des principaux types d'habitats naturels que le site abrite.

Cette carte est également disponible :

- Sous format informatique sur le site Internet <http://natura2000.wallonie.be> ;
- Sous format papier auprès de chaque commune concernée ;
- Sous les deux formats, auprès des Directions extérieures territorialement concernées du Département de la Nature et des Forêts.

Vu pour être annexé à l'arrêté du Gouvernement wallon du 14 avril 2016 de désignation du site Natura 2000 BE34019 – “ Ennal et Grand Fond ”.

Namur, le 14 avril 2016.

Le Ministre-Président,

P. MAGNETTE

Le Ministre de l'Agriculture, de la Nature, de la Ruralité, du Tourisme et des Infrastructures sportives, délégué à la Représentation à la Grande Région,

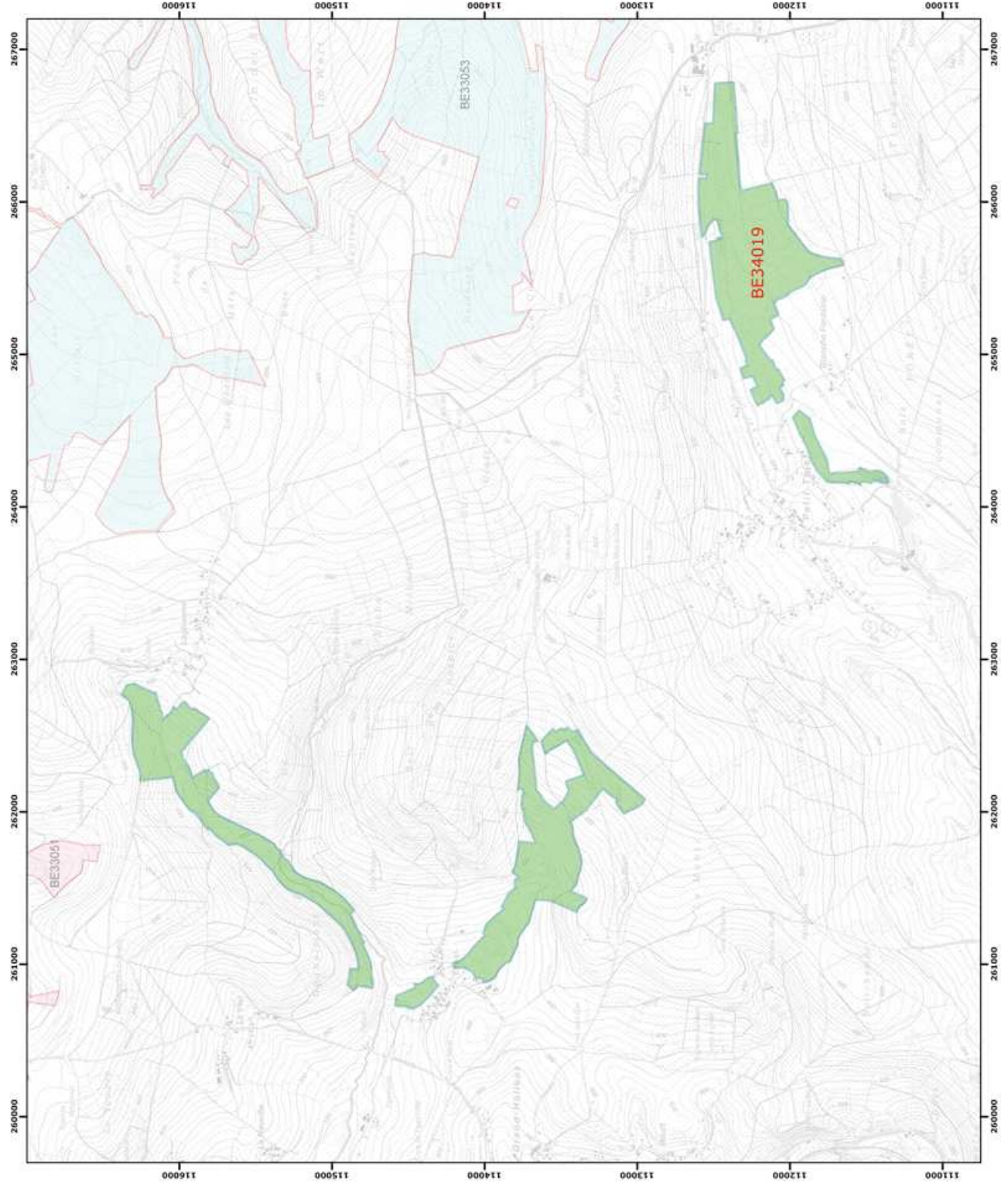
R. COLLIN

Annexe 2.1.
Natura 2000 - BE34019 - Ennal et Grand Fond 1 / 1
Arrêté de désignation - Vue générale du périmètre du site

Service public de Wallonie



- Légende**
- Périmètres des sites**
 - Périmètre du site**
 - BE34019
 - Périmètres des autres sites**
 - BE33051
 - BE33053



0 250 500 mètres

Coordonnées Lambert belge 1972
© SPW-DGARNE; Fond de plan © IGN - Bruxelles

Le Ministre-Président

Paul MAGNETTE
Le Ministre de l'Agriculture, de la Nature, de la Ruralité, du Tourisme et des Infrastructures sportives, délégué à la Représentation à la Grande Région

René COLLIN
Par délégation pour délivrance de copie conforme,

Date d'impression : mars 2016.

DIRECTION GÉNÉRALE OPÉRATIONNELLE DE L'AGRICULTURE, DES RESSOURCES NATURELLES ET DE L'ENVIRONNEMENT
Avenue Prince de Liège 15, B-5100 Namur
Tél.: +32 (0)81 33 58 16 • Fax: +32 (0)81 33 58 22



Légende

Unités de gestion

Unités de gestion de base

- UG 1 (milieux aquatiques)
- UG 2 (milieux ouverts prioritaires)
- UG 3 (prairies humides et riches)
- UG 4 (bandes extensives)
- UG 5 (prairies de liaison)
- UG 6 (forêts prioritaires)
- UG 7 (forêts prioritaires alluviales)
- UG 8 (forêts indigènes de grand intérêt biologique)
- UG 9 (forêts habitats d'espèces)
- UG 10 (forêts non indigènes de liaison)
- UG 11 (terres de cultures et éléments anthropiques)

Unités de gestion temporaires

- UG temp 1 (zones sous statut de protection)
- UG temp 2 (zones à gestion publique)
- UG temp 3 (forêts indigènes à statut temporaire)

Unités de gestion en surimpression

- UG S1 (moule porrière et mouette épaisse en UG1)
- UG S2 (démier de la sucrerie)

Autres

- Emprises des cartes
- Autre site Natura 2000

0 250 500 mètres

Coordonnées Lambert belge 1972

© SPW-DGARNE; Fond de plan © IGN - Bruxelles

Le Ministre-Président

Paul MAGNETTE

Le Ministre de l'Agriculture, de la Nature, de la Ruralité, du Tourisme et des Infrastructures sportives, délégué à la Représentation à la Grande Région

René COLLIN

Per délégué pour délivrance de copie conforme,

Date d'impression : mars 2016.

DIRECTION GÉNÉRALE OPÉRATIONNELLE DE L'AGRICULTURE, DES RESSOURCES NATURELLES ET DE L'ENVIRONNEMENT

Avenue Prince de Liège 15, B-5100 Namur

Tel: +32 (0)81 33 41 00 • Fax: +32 (0)81 33 41 01

http://www.dgarnet.wallonie.be (page 3 / 7) (Document public)

