

ANNEXE 1 : Liste des parcelles et parties de parcelles cadastrales comprises dans le site Natura 2000 BE34009 – La Calestienne entre Marenne et Hotton

Les parcelles cadastrées ou ayant été cadastrées comme suit sont comprises dans le site Natura 2000 BE34009 – “ La Calestienne entre Marenne et Hotton ” :

COMMUNE : HOTTON Div 1 Section D : parcelles 1024A (partim 24%), 1026C (partim 93%), 1029C (partim 12%), 1038A (partim 6%), 1054A (partim 88%), 1055A (partim 19%), 1059G, 1061B, 1062/02A, 1065B, 1069B, 1074C, 1077A, 1078A, 1079, 1080, 1086D, 1089A, 1090A, 1091A, 1142A (partim 5%), 1175D, 1189G (partim 76%), 1191E, 1191G, 1198A (partim 16%), 1203A (partim 80%), 1208 (partim 13%), 1214C (partim 85%), 1218B (partim 15%), 1220B (partim 6%), 1222D (partim 18%), 1387C, 1390B, 1599A, 1600C, 1601C, 1603A, 1604A, 1604B, 1605A, 1605B, 1605C, 1606, 1607, 1608, 1609, 1610A, 1612, 1613, 1614, 1615A, 1616B, 1616C, 1619, 1620, 1621B, 1621E, 1622, 1623, 1624A, 1624B, 1625, 1626A, 1626B, 1626C, 1626D, 1627, 1628, 1629, 1630, 1631, 1633, 1634A, 1635, 1637C, 1638, 1639, 1640, 1641, 1642, 1643, 1644, 1645, 1646, 1647, 1648, 1649, 1650, 1651B, 1651C, 1652B, 1653B, 1653C, 1655A, 1657, 1658, 1659, 1661, 1662, 1663, 1666B, 1666C, 1667A, 1668A, 1669, 1670, 1672, 1673, 1674, 1675, 1678B, 1681A, 1682, 1683, 1685A, 1686B, 1686C, 1686D, 1688, 1689, 1690A, 1691A, 1692, 1693A, 1694, 1695, 1697B, 1703, 1704, 1705, 1706, 1707, 1708, 1709, 1710, 1711, 1712, 1714, 1717B, 1717C, 1718, 1719, 1720B, 1721B, 1722C, 1722D, 1724, 1725A, 1726, 1727/02, 1727/03A, 1727A, 1728, 1729A, 1730A, 1733A, 1734A, 1735A, 1736C, 1737, 1738, 1739A, 1740A, 1742C, 1743, 1743/02B, 1744D, 1744G (partim 19%), 1751C (partim 7%), 1769E (partim 75%), 1769F (partim 75%), 1769K (partim 73%), 1770 (partim 86%), 1771 (partim 85%), 1772 (partim 86%), 1773 (partim 86%), 1774 (partim 87%), 1775 (partim 86%), 1776 (partim 86%), 1777 (partim 85%), 1778 (partim 84%), 1779 (partim 84%), 1780 (partim 85%), 1782A, 1783, 1784, 1785A, 1786A, 1787, 1788, 1789A, 1790D (partim 67%), 1790H (partim 55%), 1791, 1792B, 1793, 1795B, 1797A (partim 62%), 1798A (partim 81%), 1799C, 1800C, 1801E, 1803D, 1807D, 1808E, 1810F, 1810G, 1811K, 1811P, 1811R, 1811S, 1811T (partim 92%), 1811V, 1811W, 1814D, 1815C, 1817D, 1818A, 1820A, 1823D, 1824A, 1825A, 1826, 1829G, 1830C, 1831B, 1832C, 1833, 1836A, 1837A, 1838B, 1839, 1841, 1842A, 1842B, 1843, 1844, 1845A, 1846A, 1847E, 1847F, 1847G, 1849S, 1849V, 1849W, 1849X, 1850A, 1850B, 1850V, 1852B (partim 59%), 1904A (partim 38%), 1904A5, 1904E2 (partim 20%), 1904G3 (partim 45%), 1910 (partim 91%), 1911A, 1911C, 1912A (partim 53%), 1943B (partim 73%), 1945B, 1946B, 1949B (partim 94%), 1950B, 1951B, 1953D, 1956A, 1959A (partim 93%), 1960A (partim 92%), 1961A, 1963E (partim 78%), 1964A4 (partim 8%), 1964C5 (partim 9%), 1964D4, 1964D5, 1964E5, 1964F4 (partim 21%), 1964F5, 1964G5, 1964H3 (partim 18%), 1964H4, 1964K4, 1964L4, 1964M4, 1964N3, 1964N4, 1964P4, 1964R4, 1964S2 (partim 58%), 1964S4, 1964T4, 1964V4, 1964W2, 1964W4, 1964X4, 1964Y4, 1964Z4, 1967 (partim 11%), 1968 (partim 8%), 1988B (partim 94%), 1989C, 291A (partim 35%), 292D (partim 80%), 295D, 299E, 324D, 325F, 326B (partim 7%), 330C (partim 87%), 333 (partim 89%), 334B (partim 94%), 336K, 336M, 337C (partim 91%), 340B, 340C, 346C, 347, 349, 351B, 352A, 354B, 357, 358, 359/02A, 359B, 359C, 360A, 361F, 362, 363C, 364A (partim 8%), 366D, 366E (partim 33%), 381C (partim 24%), 384A (partim 6%), 404E (partim 49%), 405/02A (partim 19%), 420B (partim 79%), 427A (partim 71%), 430 (partim 82%), 431B (partim 84%), 431C, 433E (partim 17%), 435A, 436A, 438A, 439B, 439C, 443C, 444, 447C, 447D, 447E, 447F, 448B, 450G, 450H, 451, 453A, 454/02, 454A2, 454B2, 454W, 455, 456A, 456B, 457, 458, 459A, 459B, 459C, 459E, 459F, 462B, 462C, 463, 464A, 465B, 466B, 473A, 474A, 475, 476A, 477C, 477D, 482B, 482C, 482D, 485, 486, 487, 488, 489A, 489B, 490, 491, 492, 493, 494B, 494C, 496C, 496D (partim 36%), 509L, 509N (partim 94%), 509S, 509V, 509Y (partim 94%), 509Z, 511F (partim 24%), 513C (partim 7%), 516K (partim 8%), 521A (partim 94%), 525C (partim 89%), 533A, 546A (partim 12%), 555A (partim 90%), 560A, 563K, 567A (partim 3%), 577B (partim 7%), 586B, 597A (partim 6%), 599G, 600D, 601K, 601L, 603A, 603D, 605G (partim 94%), 605M (partim 7%), 606C, 608B (partim 8%), 609B (partim 93%), 609L (partim 48%), 613 (partim 91%), 615B (partim 92%), 623G, 630A, 631A, 632A, 636A, 637A, 637B, 638A, 638B, 639A, 639B, 640K, 640L (partim 93%), 650D, 651A, 654C (partim 86%), 658, 659A, 660A, 669C, 669D, 670A, 671A, 672A, 672B, 672C, 673C, 674C,

675B, 676B, 678K, 679F, 679G, 679H, 679L, 679P, 679R, 679S, 680, 689C, 691, 692, 695B, 695C, 696A, 698A, 698B, 699A, 699B, 701B, 701C, 709C, 709D, 709E, 711, 712C, 714K, 716C, 723C, 729E, 748G (partim 67%), 749G, 783B, 798C, 808E, Div 3 Section A : parcelles 1089B (partim 12%), 1089F (partim 2%), 1090C (partim 86%), 1090D, 1090E (partim 5%), 1091A, 1091D (partim 73%), 1092D, 1092K, 1094L (partim 22%), 1094N (partim 89%), 1094P, 1094S, 1095A, 1096A, 1096B, 1096C, 1096D, 1097E (partim 6%), 1097M (partim 9%), 1098B2, 1100D (partim 8%), 1103P2 (partim 5%), 1103X2 (partim 6%), 1103Z2 (partim 6%), Div 4 Section A : parcelles 144A, 148A, 151A, 155A, 156 (partim 42%), 157A (partim 50%), 158B (partim 6%), 161C, 163D, 164E, 164F (partim 23%), 164G (partim 24%), 164H, 169/02A (partim 25%), 169/03 (partim 9%), 169/04 (partim 12%), 174A (partim 85%), 175A, 176, 178A, 179, 180C (partim 54%), 183F (partim 94%), 183G (partim 10%), 187A (partim 95%), 199/02 (partim 18%), 201C, 202/02 (partim 57%), 202H, 202M, 202P (partim 81%), 204E, 204F, 204G, 205C, 205E (partim 13%), 209B, 209C, 210A, 212H (partim 85%), 212P2 (partim 44%), Section B : parcelles 295A (partim 7%), 302B (partim 37%), 318C (partim 5%), 319E, 321C (partim 59%), 321D, 322H (partim 44%), 394/02 (partim 34%), 397A (partim 15%), 398, 399A, 400A, 402A, 409, 409/02, 410, 413A, 421/02, 428B, 435A, 438B, 438C, 440B, Section C : parcelles 1007A, 1007B, 1008A, 1009, 1010F, 1011B, 1022D, 1034B, 1036D, 1036E, 1036F, 1036G, 1037C (partim 7%), 1042, 1046F, 1049A, 1050A, 1056A, 146C, 148A (partim 93%), 154D, 157F (partim 90%), 171, 172 (partim 6%), 175A, 178B, 178C, 181C, 181D, 182H, 182K, 183B, 183C, 185E, 185F, 185G, 185H, 186A, 187E, 188E, 188F, 204B, 207C, 223C, 224D, 225B, 226A, 232L, 234D (partim 3%), 255A, 258A (partim 10%), 785B, 785F, 785G (partim 92%), 786E, 786F, 786G, 786K, 786L, 806D, 822G (partim 8%), 826C (partim 92%), 832B, 834C, 837B, 838, 844D, 846B, 850/02A, 850/02B, 851C, 852B, 852C, 852D, 853A, 855, 856, 857, 858, 859B, 859C, 863A, 865A, 865B, 866, 867, 868, 870A, 871A, 871B, 872C, 873, 874, 877, 878B, 878C, 880A, 880F, 880G, 880H, 880K, 880L, 882, 883D, 884, 885, 888B, 889, 890A, 890B, 892, 900, 901, 902A, 903, 905A, 906, 908E, 909, 910, 913A, 914A, 916B, 918A, 919A, 920A, 921A, 922A, 923E, 923F, 924C, 924D, 925A, 926A, 927A, 928A, 929B, 931A, 932B, 932C, 933C, 935A, 936A, 937A, 938A, 939B, 939C, 939K, 939L, 939P, 939S, 939T, 939V, 939W, 939X, 939Y, 940, 941, 942, 943A, 943B, 944, 945, 946, 947, 948, 949A, 950A, 950B, 951A, 952A, 952B, 953, 954C, 954D, 955D, 956B, 956C (partim 93%), 957D, 957F, 958A, 958D, 958E, 958F, 959 (partim 79%), 960A, 962C (partim 86%), 962D, 963A (partim 68%), 964B (partim 13%), 964F (partim 24%), 965C (partim 31%), 966 (partim 55%), 967A, 968E, 968F, 968G, 968H, 969A, 972, 973 (partim 93%), 983 (partim 26%), 984D2, 984E2, 984F2, 984K2, 984N2 (partim 86%), 984R2, 985M2, 985N2, 985P2 (partim 45%), 985R2 (partim 17%), 985S2, 985T2, 985V2 (partim 23%), 986A, 987A, 988B, 990A, 991E, 991G, 991I, 991L, 991M, 991N, 991P, 992, 993, 994, 995A (partim 38%), 998H (partim 8%)

Vu pour être annexé à l'arrêté du Gouvernement wallon du 14 avril 2016 de désignation du site Natura 2000 BE34009 – “ La Calestienne entre Marenne et Hotton ”.

Namur, le 14 avril 2016.

Le Ministre-Président,

P. MAGNETTE

Le Ministre de l'Agriculture, de la Nature, de la Ruralité, du Tourisme
et des Infrastructures sportives, délégué à la Représentation à la Grande Région,

R. COLLIN

ANNEXE 2 : Délimitation du périmètre du site Natura 2000 BE34009 – “ La Calestienne entre Marenne et Hotton ”**2.1. Carte délimitant le périmètre du site**

La présente carte fixe, au jour de la désignation du site, à l'échelle cartographique 1/10.000^e (publiée au 1/25.000^e) le périmètre du site.

Cette carte est également disponible :

- Sous format informatique sur le site Internet <http://natura2000.wallonie.be> ;
- Sous format papier auprès de chaque commune concernée ;
- Sous les deux formats, auprès des Directions extérieures territorialement concernées du Département de la Nature et des Forêts.

2.2. Prescriptions littérales visant à préciser le périmètre du site**Liste des parcelles et parties de parcelles cadastrales non comprises dans le périmètre du site Natura 2000 BE34009 – “ La Calestienne entre Marenne et Hotton ”**

Les parcelles cadastrées ou ayant été cadastrées comme suit ne sont pas comprises dans le périmètre du site Natura 2000 BE34009 – “ La Calestienne entre Marenne et Hotton ” :

COMMUNE : HOTTON Div 1 Section D : parcelles 1023W, 1032C, 1045A, 1050A, 1058L, 1095F, 1179L, 1186C, 1189F, 1200A, 1204A, 1857B, 1904G2, 1909, 1941A, 1942C, 1964B4, 1964B5, 1964W3, 1964X3, 278A, 290B, 329A, 339F, 339G, 343C, 376A, 377B, 389D, 418C, 432A, 534A, 535A, 540C, 609E, 743A, 753A, Div 3 Section A : parcelles 1097G, 1097S, 1103A2, 1103B2, 1103C2, 1103D, 1103D2, 1103E, 1103E2, 1103F, 1103F2, 1103G, 1103K2, 1103L, 1103R2, 1103S, 1103T2, 1103V2, 1103W2, 1103Y, 1103Y2, 1103Z, 1120B, Div 4 Section A : parcelles 128C, 135, 136B, 138E, 141, 143, 169, 171A, 202Y, Section B : parcelles 395A, 429A, 451A, 452E, Section C : parcelles 1044A, 1047K, 138C, 164B, 165F, 166B, 252B, 806L, 816B, 89G, 964D, 974A, 977, 978, 982

Vu pour être annexé à l'arrêté du Gouvernement wallon du 14 avril 2016 de désignation du site Natura 2000 BE34009 – “ La Calestienne entre Marenne et Hotton ”.

Namur, le 14 avril 2016.

Le Ministre-Président,

P. MAGNETTE

Le Ministre de l'Agriculture, de la Nature, de la Ruralité, du Tourisme
et des Infrastructures sportives, délégué à la Représentation à la Grande Région,

ANNEXE 3 : Liste des types d'habitats naturels et des espèces pour lesquels le site est désigné et données y afférentes ; synthèse des critères scientifiques ayant conduit à la sélection du site Natura 2000 BE34009 – “ La Calestienne entre Marenne et Hotton ”

La présente annexe indique, compte tenu des données actuellement disponibles :

- la liste des types d'habitats naturels et la liste des espèces pour lesquels le site est désigné ainsi que les données concernant respectivement leurs surfaces, leur niveau de population et l'estimation de leur état de conservation ; les types d'habitats naturels et les espèces prioritaires sont indiqués par un astérisque (*) ;
- une synthèse des résultats de l'évaluation de l'importance du site pour assurer la conservation des types d'habitats naturels d'intérêt communautaire de l'annexe VIII et des espèces d'intérêt communautaire de l'annexe IX et des espèces d'oiseaux de l'annexe XI de la loi du 12 juillet 1973 que le site abrite.

Ces résultats justifient la sélection du site comme site Natura 2000. Les données complètes, détaillant les résultats de l'application des critères de sélection, sont disponibles auprès des services centraux du Département de la Nature et des Forêts, 15 avenue Prince de Liège à 5100 Jambes et sur le site Internet <http://natura2000.wallonie.be>.

Les données relatives aux types d'habitats naturels (liste, surface et état de conservation) et aux espèces (liste, population et état de conservation) pour lesquels le site est désigné sont issues des formulaires standard de données établis entre 2002 et 2005. Ces données estimées à l'échelle du site au moment de sa sélection contiennent des approximations. Elles ont été pour partie actualisées, en particulier pour les surfaces, sur base des meilleures connaissances disponibles et il conviendra de poursuivre l'actualisation de ces données sur base d'une cartographie détaillée des habitats.

Le site BE34009 a été sélectionné pour les raisons suivantes : Site composé de milieux forestiers et de milieux ouverts (prairies et pelouses) s'étendant entre Marenne et Hotton et incluant notamment le site de la Grotte des mille et une nuits. Ensemble de milieux diversifiés (forêts, milieux ouverts) sur substrats calcaires, présentant un grand intérêt botanique et zoologique ; présence de pelouses calcaires riches en orchidées.

A. Types d'habitats naturels d'intérêt communautaire de l'annexe VIII de la loi pour lesquels le site est désigné

Types d'habitats naturels d'intérêt communautaire	Surface	EC	UG HIC*
9150	120,41 ha	B	
9130	13,17 ha	C	
9160	2,03 ha	C	
6510	1,95 ha	C	
9180*	0,81 ha	C	UG 6
6210*	0,76 ha	B	UG 2
9110	0,57 ha	C	
91E0*	0,53 ha	C	UG 7
3260	0,34 ha	C	
6430	0,29 ha	C	
6230*	0,28 ha	C	UG 2
8210	0,22 ha	C	
3150	0,02 ha	C	
6110*	0,00 ha	C	UG 2
8160*	0,00 ha	C	UG 2
8310		A	

Légende : EC : estimation de l'état de conservation; A : conservation excellente ; B : conservation bonne ; C : conservation moyenne ; UG HIC* : unité(s) de gestion abritant ou

susceptible(s) d'abriter (lorsque les données précises ne sont pas disponibles) l'habitat naturel d'intérêt communautaire prioritaire ; "-" : donnée non disponible

3150 : Lacs eutrophes naturels avec végétation du type Magnopotamion ou Hydrocharition

3260 : Rivières des étages planitiaire à montagnard avec végétation du Ranunculion fluitantis et du Callitriche-Batrachion

6110* : Pelouses rupicoles calcaires ou basiphiles de l'Alyso-Sedion albi

6210* : Pelouses sèches semi-naturelles et faciès d'embuissonnement sur calcaire (Festuco-Brometalia) (*sites à orchidées remarquables)

6230* : Formations herbeuses à Nardus, riches en espèces, sur substrats siliceux des zones montagnardes (et des zones submontagnardes de l'Europe continentale)

6430 : Mégaphorbiaies hydrophiles d'ourlets planitiaux et des étages montagnard à alpin

6510 : Pelouses maigres de fauche de basse altitude (Alopecurus pratensis, Sanguisorba officinalis)

8160* : Éboulis médio-européens calcaires des étages collinéen à montagnard

8210 : Pentes rocheuses calcaires avec végétation chasmophytique

8310 : Grottes non exploitées par le tourisme

9110 : Hêtraies du Luzulo-Fagetum

9130 : Hêtraies de l'Asperulo-Fagetum

9150 : Hêtraies calcicoles médio-européennes du Cephalanthero-Fagion

9160 : Chênaies pédonculées ou chênaies-charmaies subatlantiques et médio-européennes du Carpinion betuli

9180* : Forêts de pentes, éboulis ou ravins du Tilio-Acerion

91E0* : Forêts alluviales à Alnus glutinosa et Fraxinus excelsior (Alno-Padion, Alnion incarnae, Salicion albae)

B. Espèces des annexes IX et XI de la loi pour lesquelles le site est désigné

Code	Nom latin	Nom français	Population			EC
			résidente	migratoire		
				repr.	hiver	
1163	Cottus gobio	Chabot	P			C
1304	Rhinolophus ferrumequinum	Grand Rhinolophe	P			C
1321	Myotis emarginatus	Vespertilion à oreilles échancrées	0-2 i			C
1324	Myotis myotis	Grand Murin	3 i			C
1337	Castor fiber	Castor d'Europe	P			C
A072	Pernis apivorus	Bondrée apivore		0-1 p		-
A215	Bubo bubo	Grand-duc d'Europe	0-1 p			-
A236	Dryocopus martius	Pic noir	0-1 p			-
A338	Lanius collurio	Pie-grièche écorcheur		2-5 p		-

Légende : P = présence ; p = couple ; i = individu ; EC : estimation de l'état de conservation ; A : conservation excellente ; B : conservation bonne ; C : conservation moyenne ; vis. : visiteur ; occ. : occasionnel ; "-" : donnée non disponible

Vu pour être annexé à l'arrêté du Gouvernement wallon du 14 avril 2016 de désignation du site Natura 2000 BE34009 – “ La Calestienne entre Marenne et Hotton ”.

Namur, le 14 avril 2016.

Le Ministre-Président,

P. MAGNETTE

Le Ministre de l'Agriculture, de la Nature, de la Ruralité, du Tourisme et des Infrastructures sportives, délégué à la Représentation à la Grande Région,

R. COLLIN

ANNEXE 4 : Désignation et délimitation du périmètre des unités de gestion du site Natura 2000 BE34009 – “ La Calestienne entre Marenne et Hotton ”**4.1. Liste des unités de gestion délimitées au sein du site**

Le site abrite les unités de gestion suivantes :

UG 1 - Milieux aquatiques

UG 2 - Milieux ouverts prioritaires

UG 3 - Prairies habitats d'espèces

UG 5 - Prairies de liaison

UG 6 - Forêts prioritaires

UG 7 - Forêts prioritaires alluviales

UG 8 - Forêts indigènes de grand intérêt biologique

UG 9 - Forêts habitat d'espèces

UG 10 - Forêts non indigènes de liaison

UG 11 - Terres de cultures et éléments anthropiques

Les habitats naturels d'intérêt communautaire et les espèces d'intérêt communautaire que ces unités de gestion sont susceptibles d'abriter sont précisés par l'arrêté du Gouvernement wallon du 19 mai 2011 fixant les types d'unités de gestion susceptibles d'être délimitées au sein d'un site Natura 2000 ainsi que les interdictions et mesures préventives particulières qui y sont applicables.

4.2. Carte délimitant le périmètre des unités de gestion

Les cartes ci-annexées fixent, à l'échelle cartographique 1/10.000^e (publiée au 1/25.000^e) le périmètre des unités de gestion présentes sur le site. Les contours des unités de gestion correspondent à ceux des principaux types d'habitats naturels que le site abrite.

Cette carte est également disponible :

- Sous format informatique sur le site Internet <http://natura2000.wallonie.be> ;
- Sous format papier auprès de chaque commune concernée ;
- Sous les deux formats, auprès des Directions extérieures territorialement concernées du Département de la Nature et des Forêts.

Vu pour être annexé à l'arrêté du Gouvernement wallon du 14 avril 2016 de désignation du site Natura 2000 BE34009 – “ La Calestienne entre Marenne et Hotton ”.

Namur, le 14 avril 2016.

Le Ministre-Président,

P. MAGNETTE

Le Ministre de l'Agriculture, de la Nature, de la Ruralité, du Tourisme
et des Infrastructures sportives, délégué à la Représentation à la Grande Région,

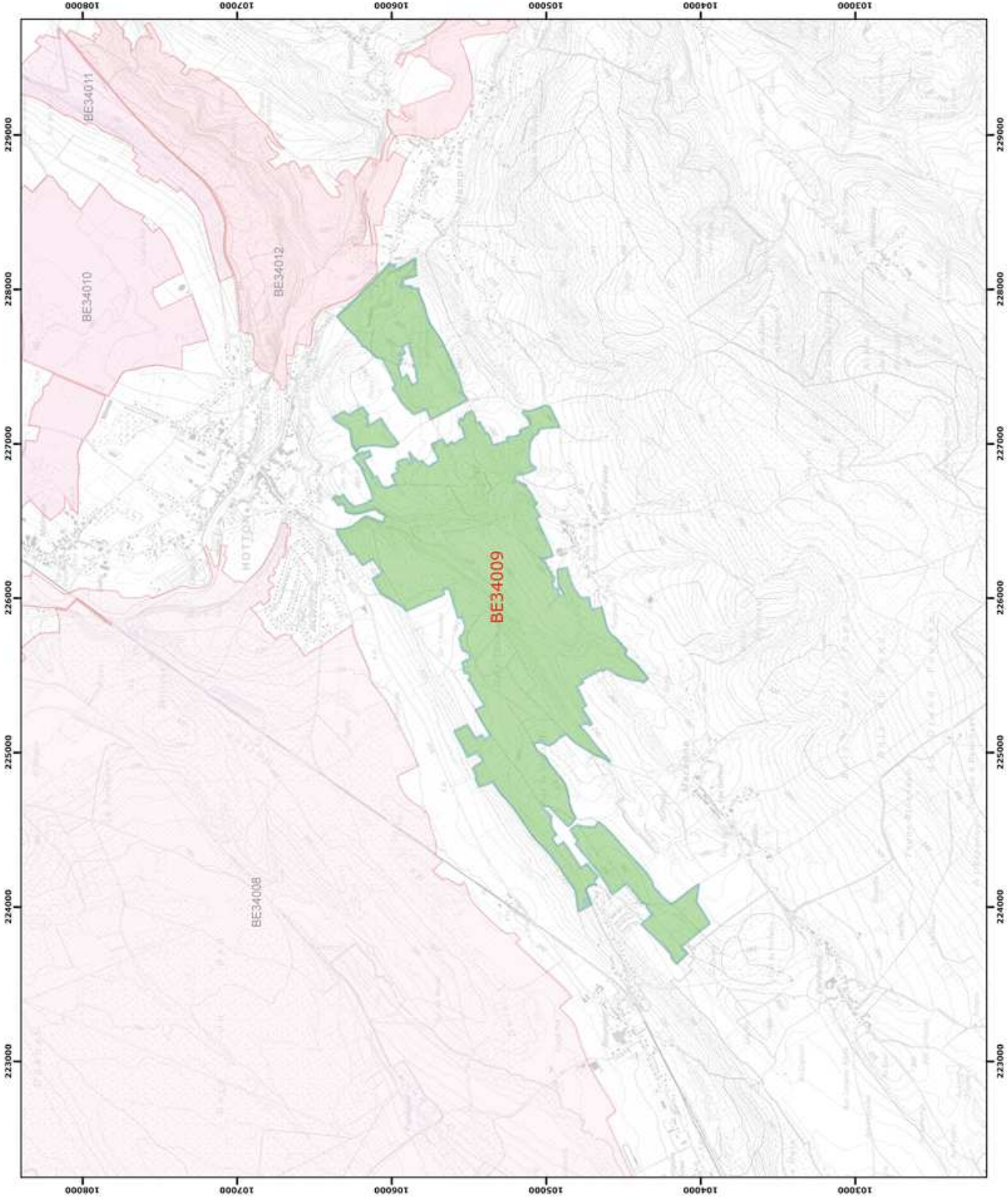
R. COLLIN

Annexe 2.1.

Natura 2000 - BE34009 - La Calestienne entre Marenne et Hotton 1 / 1
Arrêté de désignation - Vue générale du périmètre du site



- Légende**
- Périmètres des sites**
 - Périmètre du site**
 - BE34009
 - Périmètres des autres sites**
 - BE34008
 - BE34010
 - BE34011
 - BE34012



0 250 500 mètres

Coordonnées Lambert belge 1972
© SPW-DGARNE; Fond de plan © IGN - Bruxelles

Le Ministre-Président

Paul MAGNETTE
Le Ministre de l'Agriculture, de la Nature, de la Ruralité,
du Tourisme et des Infrastructures sportives,
délégué à la Représentation à la Grande Région

René COLLIN
Par délégation pour délivrance de copie conforme,

Date d'impression : mars 2016.

**DIRECTION GÉNÉRALE OPÉRATIONNELLE
DE L'AGRICULTURE, DES RESSOURCES NATURELLES
ET DE L'ENVIRONNEMENT**
Avenue Prince de Liège 15, B-5100 Namur
Tel.: +32 (0)81 33 58 16 • Fax: +32 (0)81 33 58 22



