

ANNEXE 1 : Liste des parcelles et parties de parcelles cadastrales comprises dans le site Natura 2000 BE33017 – Basse vallée de l'Amblève

Les parcelles cadastrées ou ayant été cadastrées comme suit sont comprises dans le site Natura 2000 BE33017 – “ Basse vallée de l'Amblève ” :

COMMUNE : AYWAILLE Div 1 Section A : parcelles 102 (partim 9%), 106W (partim 20%), 108E2, 108G3 (partim 30%), 108K3, 108L3, 108M2 (partim 89%), 108P2, 108S2 (partim 73%), 108Z2 (partim 55%), 116C (partim 40%), 116D (partim 9%), 126E (partim 9%), 132B, 132C, 133A, 135A (partim 75%), 136, 137H2, 137K2 (partim 8%), 137L2 (partim 48%), 17 (partim 35%), 242A, 243C (partim 75%), 243F (partim 21%), 245A (partim 19%), 247, 249B (partim 56%), 260D (partim 40%), 292E (partim 54%), 293 (partim 5%), 294A (partim 18%), 33B (partim 93%), 35K (partim 6%), 44E (partim 91%), 50A (partim 31%), 54A (partim 88%), 55C, 55H, 56B, 56C (partim 78%), 56D, 56E, 56F (partim 18%), 57B (partim 73%), 57C, 58A (partim 94%), 58C, 5C (partim 59%), 64A (partim 42%), 65A (partim 51%), 6B (partim 8%), 884B (partim 23%), 886D (partim 26%), 91A (partim 7%), 92A (partim 17%), 99C (partim 41%), Section C : parcelles 546A4 (partim 87%), 546R, 546S3 (partim 44%), 546T, 546X (partim 25%), 546Y3, 555B (partim 34%), 556A (partim 85%), 556B, 557, 558, 559A, 560, 563A, 572B (partim 17%), 585A (partim 10%), 586P (partim 14%), 588A (partim 56%), 590A (partim 56%), 593C (partim 20%), 595E (partim 16%), 598C (partim 36%), 598D (partim 41%), 600D (partim 10%), Section F : parcelles 1588B (partim 46%), 1591, 1592C, 1606, 1607, 1608, 1609A, 1610A (partim 89%), 1611P (partim 65%), 1613B, 1614A, 1615A (partim 57%), 1616A, 1617, 1618, 1619A, 346A, 347A, 359B, 359E (partim 56%), 359H, 361F, 361G, 362, 365A, 368A, 369C, 369H, 376G (partim 19%), 376H (partim 30%), 386B (partim 45%), 386C, 388/02G (partim 64%), 388/02H (partim 20%), 388/02K (partim 14%), 390A, 392B, 392C, 393C (partim 92%), 393D (partim 95%), 480E4 (partim 82%), 480V3 (partim 19%), 503B2, 503E3 (partim 88%), 509R (partim 12%), Section G : parcelles 445R (partim 93%), 447B (partim 18%), 450V (partim 9%), 450Y (partim 91%), 454C, 454H, 454K, 454L (partim 88%), 472B (partim 8%), 474B (partim 24%), 475 (partim 71%), 476A (partim 7%), 476B (partim 7%), 523A (partim 13%), 524B (partim 55%), 525C (partim 87%), 525D, 526A, 527/02 (partim 89%), 527A, Div 2 Section C : parcelles 541B, 541C, 546B2, 546C2, 546D2, 546F2, 546G2, 546S, 546T, 546V, 546X, 546Z (partim 94%), 547, 566A, 567D (partim 22%), 629 (partim 8%), 630 (partim 81%), 658B (partim 86%), 673F (partim 17%), 683A7, 683C7 (partim 95%), 683F4 (partim 14%), 683H7 (partim 16%), 683T6, 683T7 (partim 82%), 683V6 (partim 95%), 683W6, 683X6 (partim 32%), 683Y6 (partim 31%), 683Z6, 700A, 700B, Section G : parcelles 127C, 127D, 127G (partim 9%), 130D (partim 11%), 191B (partim 14%), 191C (partim 22%), 196A (partim 10%), 196B, 196C, 197 (partim 22%), 198, 199, 200, 201, 202, 203, 204A (partim 5%), 204B, 206, 218A (partim 14%), 220A, 237A (partim 7%), 237B (partim 6%), 238C (partim 5%), 238F (partim 5%), 238G, 238K, 238L (partim 84%), 238M (partim 6%), 238P, 242E (partim 35%), 242F, 246, 247, 248 (partim 82%), 249 (partim 5%), 250 (partim 6%), Section H : parcelles 1021E (partim 36%), 1086D (partim 50%), 1087B, 1089A (partim 11%), 1091 (partim 91%), 1092A, 1094, 1095C, 1095E, 1096A, 1096C, 1096D, 1097, 1098, 1099A, 1100A, 1101B, 1103A (partim 88%), 1103C, 1104A, 1104B (partim 88%), 1105E (partim 17%), 1109E (partim 11%), 1109F (partim 34%), 1109G, 1123B, 1123C (partim 16%), 446A, 447C (partim 88%), 448E3 (partim 47%), 448F3, 448H3, 448K3, 448L3, 448S2 (partim 93%), 448V2 (partim 27%), 448Y2 (partim 92%), 450B, 451/02 (partim 88%), 451D, 451E, 451G, 451H, 451L, 452F (partim 92%), 452V (partim 9%), 452W, 453C, 453E (partim 94%), 454 (partim 23%), 466A (partim 9%), 469, 470 (partim 51%), 471 (partim 77%), 472 (partim 90%), 473A, 498E2 (partim 78%), 498F2 (partim 82%), 498G2 (partim 67%), 498N (partim 16%), 498X (partim 67%), 924V (partim 10%), 933C (partim 62%), 936B (partim 93%), 944C (partim 23%), 944D (partim 82%), 950A, 951A, 953, 954A, 955A (partim 22%), 959C3 (partim 18%), 959D3 (partim 6%), 959F2, 959L, 959M2, 959Y (partim 21%), 960A, 960B, 961A, 962/02A, 962/02B (partim 65%), 962/02C (partim 31%), 962/02E, 962/02F (partim 47%), 962/02G, 962/02K (partim 71%), 962D, 962E, 962F, 962G, 963A, 964A, 965A, 965B, 966A, 967A, 973C (partim 84%), 989F (partim 55%), 995C (partim 48%), 995D

COMMUNE : COMBLAIN-AU-PONT Div 1 Section E : parcelles 336G (partim 22%), 337B (partim 72%), Section G : parcelles 106A (partim 12%), 107 (partim 30%), 109 (partim 15%),

110 (partim 81%), 111A, 111B, 112, 113A, 113B, 114A (partim 74%), 115A, 116, 117, 119A, 120, 121, 122A, 124, 125, 126, 127A, 128, 130D (partim 89%), 130F, 130G, 132A, 132B (partim 93%), 133 (partim 74%), 15, 151D, 166B (partim 52%), 16A, 17A, 18, 182/02A (partim 12%), 182B2, 182H2 (partim 81%), 182K2, 182L2, 182N2, 182P2, 182T, 182W (partim 51%), 20A, 20C, 20D, 211V (partim 5%), 214A (partim 54%), 214C, 215, 216A (partim 31%), 217A (partim 9%), 219A (partim 7%), 219B (partim 7%), 21A, 22 (partim 93%), 220 (partim 9%), 222A (partim 22%), 224A (partim 13%), 224B (partim 30%), 226B (partim 80%), 228A (partim 19%), 233C (partim 92%), 235C, 235H, 23B (partim 93%), 23D, 24 (partim 7%), 25A (partim 8%), 28 (partim 6%), 29, 30 (partim 17%), 38B, 39B, 39C, 39D, 40, 41A (partim 6%), 44, 440H2, 440K2, 440L2 (partim 35%), 440N2 (partim 93%), 440P (partim 8%), 441A2 (partim 90%), 441B2 (partim 62%), 441E2 (partim 21%), 441F (partim 17%), 441F2 (partim 83%), 441G2 (partim 42%), 468E (partim 10%), 46A (partim 90%), 470E, 470F, 471E (partim 66%), 471F, 471G (partim 91%), 471K, 471N, 472K, 472L, 473A, 475C, 476A, 477A, 478A, 479R (partim 35%), 479S (partim 22%), 479T (partim 74%), 479V, 479W, 479Y, 480B, 485A, 485E (partim 70%), 485F (partim 84%), 486A (partim 6%), 518 (partim 93%), 519 (partim 7%), 520 (partim 9%), 529E (partim 4%), 529N (partim 26%), 530 (partim 9%), 541A (partim 95%), 542C (partim 94%), 543B (partim 92%), 545C, 545F, 546A, 546E, 547L, 547T, 547V, 549D, 550, 551, 552, 553F, 560E, 566A, 568A (partim 95%), 570B (partim 27%), 573E (partim 47%), 574A (partim 95%), 576A (partim 93%), 578A (partim 10%), 76D (partim 6%), 77, 78 (partim 90%), 82A, 83A, 83B, 84B (partim 23%), Section I : parcelles 10B, 11A (partim 65%), 3E (partim 7%), 4A, 5A (partim 90%), 5B (partim 78%), 6 (partim 26%), 7 (partim 59%), 8B (partim 94%), 8C, 8D, 9A
COMMUNE : SPRIMONT Div 1 Section G : parcelles 1 (partim 9%), 52C (partim 4%), Section M : parcelles 295B5 (partim 42%), 295S2, 295Y, 296D, 297G, 297H (partim 13%), 299M (partim 6%), Section N : parcelles 396C, 396D, Section O : parcelles 569, 570, 571, 572, 573, 574, 646B, 647A, 647B, 648, 658 (partim 33%), 660B (partim 65%), 662, 663A, 665, 666, 667, 668B (partim 77%), 669A (partim 17%), 712A (partim 91%), 712E (partim 91%), 713 (partim 16%), 725A (partim 81%), 726, 728A, 729, 730 (partim 67%), 753A (partim 23%), 770P, 770R (partim 11%), 770S (partim 58%), 772B (partim 94%), 774E (partim 11%), 774H (partim 94%), Div 2 Section C : parcelles 116B (partim 14%), 200 (partim 61%), Div 3 Section A : parcelles 1592D, 1594A, 1595A, 1596 (partim 64%), 1597, 1598A, 1599A, 1600A, 1603X (partim 15%), 1604, 1605, 1620/02, 1620/03, 1620C, 1620D, 1620E, 1620K (partim 87%), 1621A, 1622B, 1623E, 1623F, 1624A, 1625 (partim 21%), 1630D, 1632B (partim 7%), 1633A (partim 19%), 1640R (partim 2%), 1640X (partim 4%), 1641B, Section E : parcelles 815C, 816C (partim 89%), 817C (partim 22%), 817D, 817D2, 817E, 817X (partim 58%), 819 (partim 68%), 820A (partim 11%), 824A, 827A (partim 10%), 831C, 832A (partim 7%), 841A (partim 7%), 845A, 846A, 847A, 848A, 850, 851, 852, 853, 854A (partim 11%), 857 (partim 37%), 858 (partim 26%), 859 (partim 93%), Section G : parcelles 214B (partim 20%), 216A (partim 93%), 218 (partim 18%), 219 (partim 8%), 220, 221A, 222A, 223, 224, 225, 226A, 226B, 229E (partim 15%), 229F (partim 29%), 230A (partim 25%), 231, 232, 233B, 235A, 236A, 251D (partim 9%), 258B, 260A (partim 8%), 260B (partim 16%), 262A (partim 5%), 308 (partim 5%), 309D (partim 10%), 342 (partim 8%), 344A (partim 95%), 345A, 348 (partim 23%), 349, 350 (partim 28%), 351 (partim 17%), 352, 353, 354, 355A, 359P (partim 91%), 360C (partim 8%), 360D (partim 66%), 366A, 367B, 372B, 372C, 375C, 375D (partim 89%), 480K4, 480L4 (partim 78%), 487B (partim 6%), 502A (partim 19%), 503B4 (partim 56%), 508N2 (partim 90%), Section M : parcelles 393D (partim 15%), 396C (partim 15%), 397A (partim 92%), 397B (partim 33%), 398A, 398B (partim 69%), 399 (partim 21%), 401 (partim 10%), 402C, 402D, 403A, 404D, 404E, 404F, 405A (partim 13%), 405B, 405C, 405D, 405E, 408A, 410 (partim 54%), 420F (partim 87%), 421 (partim 94%), 422A (partim 66%), 422B (partim 17%), 425C (partim 7%), 426 (partim 7%), 435 (partim 39%), 437A (partim 6%), 451K, 451R, 456, 457A2, 457C2 (partim 4%), 457P, 457V, 466E, 466F, 466G, 466H, 467E, 467F, 528A (partim 6%), 529D, 530K, 574 (partim 14%), 576A (partim 57%), 576B (partim 71%), 579 (partim 35%), 580A (partim 93%)

Vu pour être annexé à l'arrêté du Gouvernement wallon de désignation du site Natura 2000 BE33017 - " Basse vallée de l'Amblève ".

Namur, le 14 avril 2016.

Le Ministre-Président,

P. MAGNETTE

Le Ministre de l'Agriculture, de la Nature, de la Ruralité, du Tourisme
et des Infrastructures sportives, délégué à la Représentation à la Grande Région,

R. COLLIN

ANNEXE 2 : Délimitation du périmètre du site Natura 2000 BE33017 – “ Basse vallée de l'Amblève ”**2.1. Carte délimitant le périmètre du site**

La présente carte fixe, au jour de la désignation du site, à l'échelle cartographique 1/10.000^e (publiée au 1/25.000^e) le périmètre du site.

Cette carte est également disponible :

- Sous format informatique sur le site Internet <http://natura2000.wallonie.be> ;
- Sous format papier auprès de chaque commune concernée ;
- Sous les deux formats, auprès des Directions extérieures territorialement concernées du Département de la Nature et des Forêts.

2.2. Prescriptions littérales visant à préciser le périmètre du site**Liste des parcelles et parties de parcelles cadastrales non comprises dans le périmètre du site Natura 2000 BE33017 – “ Basse vallée de l'Amblève ”**

Les parcelles cadastrées ou ayant été cadastrées comme suit ne sont pas comprises dans le périmètre du site Natura 2000 BE33017 – “ Basse vallée de l'Amblève ” :

COMMUNE : AYWAILLE Div 1 Section A : parcelles 106T, 107N, 108V2, 137R2, 18N, 262L, 264E, 26T, 277K, 292D, 295, 59C, 875D, 96A, Section C : parcelles 546P3, 548A, 555A, 957H, Section F : parcelles 1558, 1559A, 1560A, 1563A, 1565B, 1612F, 388B, 480L4, 503D4, 509W, Section G : parcelles 446V2, 449T, 450M, 463A, 468C, 474A, 479A, 499C, 499E, Div 2 Section C : parcelles 672G, Section G : parcelles 126, 129B, 129C, 194A, 205A, 217, 225A, 226, 235, 238N, 243A, 245B, Section H : parcelles 1001E, 1073, 1109V, 1110A, 448P2, 448X2, 452P, 452T, 477E, 498B2, 498C2, 498D, 499A, 956C, 959A3, 959B3, 959C2, 959R2, 959Y2, 962/02H, 981A

COMMUNE : COMBLAIN-AU-PONT Div 1 Section E : parcelles 302D, Section G : parcelles 108A, 130E, 134, 137B, 14A, 151C, 154A, 182G2, 211F, 221, 225, 229B, 231A, 35A, 37A, 445N, 445R, 449M, 449P, 449R, 453A, 468D, 471H, 479N, 489A, 516, 521, 522, 529G, 529M, 537B, 539C, 580A, 75A, 79C, 8A, Section I : parcelles 12, 13

COMMUNE : SPRIMONT Div 1 Section G : parcelles 52/02, 57A, 58A, Section M : parcelles 270V, 290P, 294E, 294H7, 295L2, 295N2, 295T2, 298B, 299K, 299N, Section N : parcelles 199B, 199C, 202G, 209A, Section O : parcelles 566A, 575C, 576B, 576D, 636, 645A, 649, 650, 651, 657, 659B, 660C, 668A, 710A, 718C, 721A, 723A, 732A, 741, 742, 749, 753B, 769L2, 770T, 771, Div 2 Section C : parcelles 116A, 285D, 317B, 317C, Div 3 Section A : parcelles 1603H, 1630F, 1640T, Section E : parcelles 817M, 836B, 879A, 883A, 938, Section G : parcelles 181B, 212A, 227B, 238, 239B, 263K, 343A, 359L, 478L, 482D, 500A, Section M : parcelles 395D, 409, 420B, 420E, 420G, 427A, 427B, 428, 431, 450X, 575B

Vu pour être annexé à l'arrêté du Gouvernement wallon de désignation du site Natura 2000 BE33017 - “ Basse vallée de l'Amblève ”.

Namur, le 14 avril 2016.

Le Ministre-Président,

P. MAGNETTE

Le Ministre de l'Agriculture, de la Nature, de la Ruralité, du Tourisme
et des Infrastructures sportives, délégué à la Représentation à la Grande Région,

R. COLLIN

ANNEXE 3 : Liste des types d'habitats naturels et des espèces pour lesquels le site est désigné et données y afférentes ; synthèse des critères scientifiques ayant conduit à la sélection du site Natura 2000 BE33017 – “ Basse vallée de l'Amblève ”

La présente annexe indique, compte tenu des données actuellement disponibles :

- la liste des types d'habitats naturels et la liste des espèces pour lesquels le site est désigné ainsi que les données concernant respectivement leurs surfaces, leur niveau de population et l'estimation de leur état de conservation ; les types d'habitats naturels et les espèces prioritaires sont indiqués par un astérisque (*) ;
- une synthèse des résultats de l'évaluation de l'importance du site pour assurer la conservation des types d'habitats naturels d'intérêt communautaire de l'annexe VIII et des espèces d'intérêt communautaire de l'annexe IX et des espèces d'oiseaux de l'annexe XI de la loi du 12 juillet 1973 que le site abrite.

Ces résultats justifient la sélection du site comme site Natura 2000. Les données complètes, détaillant les résultats de l'application des critères de sélection, sont disponibles auprès des services centraux du Département de la Nature et des Forêts, 15 avenue Prince de Liège à 5100 Jambes et sur le site Internet <http://natura2000.wallonie.be>.

Les données relatives aux types d'habitats naturels (liste, surface et état de conservation) et aux espèces (liste, population et état de conservation) pour lesquels le site est désigné sont issues des formulaires standard de données établis entre 2002 et 2005. Ces données estimées à l'échelle du site au moment de sa sélection contiennent des approximations. Elles ont été pour partie actualisées, en particulier pour les surfaces, sur base des meilleures connaissances disponibles et il conviendra de poursuivre l'actualisation de ces données sur base d'une cartographie détaillée des habitats.

Le site BE33017 a été sélectionné pour les raisons suivantes : Le site comprend d'une part, les coteaux de l'Amblève entre Sougné-Remouchamps et Pont de Scay et d'autre part, le lit mineur de la rivière entre Martinrive et Pont-de-Scay. Il se caractérise par la présence d'affleurements rocheux, calcaires et psammites, générant des milieux de grande qualité.

L'intéressante végétation rivulaire, dont les forêts (91E0*) bordant l'Amblève (3260), permet la nidification du martin pêcheur. Outre les eaux vives, le site accueille de remarquables sources pétrifiantes (7220*), des plans d'eau à Chara spp. ou eutrophes (3140, 3150).

Les coteaux rassemblent des habitats d'intérêt communautaire, certains prioritaires, forestiers ou ouverts. Ces derniers sont composés de communautés à espèces annuelles et succulentes des substrats rocheux (détritiques) thermophiles (6110*), station de l'espèce endémique *Sempervivum funkii* var. *aqualiense* (joubarbe d'Aywaille), et de pelouses calcicoles et calcaréo-siliceuses (6210*). Les milieux ouverts de ce site comprennent également des habitats rocheux, à savoir des éboulis siliceux (8150), des éboulis calcaires (8160*), des pentes rocheuses calcaires et d'autres siliceuses, à végétation chasmophytique (8210, 8220). Le grand-duc niche dans les carrières abandonnées du site. Cette région fut connue pour avoir hébergé la première nidification de cette espèce en Wallonie, en 1982. Le faucon pèlerin est également observé régulièrement.

Les habitats forestiers sont très présents dans tout le site. Le principal en terme de surface relève de la hêtraie calcicole médio-européenne du *Cephalanthero-Fagion* (9150), suivi de la hêtraie de l'*Asperulo-Fagetum* (9130) et des érablières de ravins calcicoles de grande valeur (9180).

Le site offre des territoires de chasse privilégiés pour nombre d'espèces de chiroptères d'importance communautaire, dont *Rhinolophus hipposideros* et *Rhinolophus ferrumequinum*.

A. Types d'habitats naturels d'intérêt communautaire de l'annexe VIII de la loi pour lesquels le site est désigné

Types d'habitats naturels d'intérêt communautaire	Surface	EC	UG HIC*
9150	88,56 ha	B	
9130	53,22 ha	B	
9180*	37,66 ha	B	UG 6
3260	23,10 ha	B	
8150	8,84 ha	B	

Types d'habitats naturels d'intérêt communautaire	Surface	EC	UG HIC*
9160	6,19 ha	C	
8220	4,73 ha	B	
91E0*	3,90 ha	C	UG 7
6510	3,60 ha	C	
6210*	3,55 ha	B	UG 2
8210	2,53 ha	B	
8160*	1,17 ha	C	UG 2
9110	0,85 ha	C	
6110*	0,79 ha	C	UG 2
6430	0,54 ha	C	
6410	0,28 ha	C	
3150	0,04 ha	C	
7220*	0,00 ha	C	UG 1
3140	0,00 ha	C	
8310		B	

Légende : EC : estimation de l'état de conservation; A : conservation excellente ; B : conservation bonne ; C : conservation moyenne ; UG HIC* : unité(s) de gestion abritant ou susceptible(s) d'abriter (lorsque les données précises ne sont pas disponibles) l'habitat naturel d'intérêt communautaire prioritaire ; "-" : donnée non disponible

3140 : Eaux oligo-mésotrophes calcaires avec végétation benthique à Chara spp.

3150 : Lacs eutrophes naturels avec végétation du type Magnopotamion ou Hydrocharition

3260 : Rivières des étages planitiaire à montagnard avec végétation du Ranunculion fluitantis et du Callitriche-Batrachion

6110* : Pelouses rupicoles calcaires ou basiphiles de l'Alyso-Sedion albi

6210* : Pelouses sèches semi-naturelles et faciès d'emboisement sur calcaire (Festuco-Brometalia) (*sites à orchidées remarquables)

6410 : Prairies à Molinia sur sols calcaires, tourbeux ou et argilo-limoneux (Molinion caeruleae)

6430 : Mégaphorbiaies hydrophiles d'ourlets planitiaux et des étages montagnard à alpin

6510 : Pelouses maigres de fauche de basse altitude (Alopecurus pratensis, Sanguisorba officinalis)

7220* : Sources pétrifiantes avec formation de travertins (Cratoneurion)

8150 : Eboulis sur roches siliceuses

8160* : Éboulis médio-européens calcaires des étages collinéen à montagnard

8210 : Pentes rocheuses calcaires avec végétation chasmophytique

8220 : Pentes rocheuses siliceuses avec végétation chasmophytique

8310 : Grottes non exploitées par le tourisme

9110 : Hêtraies du Luzulo-Fagetum

9130 : Hêtraies de l'Asperulo-Fagetum

9150 : Hêtraies calcicoles médio-européennes du Cephalanthero-Fagion

9160 : Chênaies pédonculées ou chênaies-charmaies subatlantiques et médio-européennes du Carpinion betuli

9180* : Forêts de pentes, éboulis ou ravins du Tilio-Acerion

91E0* : Forêts alluviales à Alnus glutinosa et Fraxinus excelsior (Alno-Padion, Alnion incarnae, Salicion albae)

B. Espèces des annexes IX et XI de la loi pour lesquelles le site est désigné

Code	Nom latin	Nom français	Population			EC
			résidente	migratoire		
				repr.	hiver	
1078	Callimorpha quadripunctaria	Ecaille chinée	10-200 i			B
1163	Cottus gobio	Chabot	P			C
1303	Rhinolophus hipposideros	Petit Rhinolophe	2-4 i			C
1304	Rhinolophus ferrumequinum	Grand Rhinolophe	4-10 i			C
1318	Myotis dasycneme	Vespertilion des marais			0-2 i	C
1321	Myotis emarginatus	Vespertilion à oreilles échancrées	0-1 i			C
1323	Myotis bechsteini	Vespertilion de Bechstein	P			C
1324	Myotis myotis	Grand Murin	5-15 i			C
1337	Castor fiber	Castor d'Europe	P			C
A072	Pernis apivorus	Bondrée apivore		P		-
A103	Falco peregrinus	Faucon pèlerin	1 p			-
A215	Bubo bubo	Grand-duc d'Europe	1 p			-
A229	Alcedo atthis	Martin pêcheur d'Europe	1-3 p			-
A236	Dryocopus martius	Pic noir	0-1 p			-
A238	Dendrocopos medius	Pic mar	P			-

Légende : P = présence ; p = couple ; i = individu ; EC : estimation de l'état de conservation ; A : conservation excellente ; B : conservation bonne ; C : conservation moyenne ; vis. : visiteur ; occ. : occasionnel ; "-" : donnée non disponible

Vu pour être annexé à l'arrêté du Gouvernement wallon de désignation du site Natura 2000 BE33017 - " Basse vallée de l'Amblève ".

Namur, le 14 avril 2016.

Le Ministre-Président,

P. MAGNETTE

Le Ministre de l'Agriculture, de la Nature, de la Ruralité, du
Tourisme et des Infrastructures sportives, délégué à la Représentation à la Grande Région,

R. COLLIN

ANNEXE 4 : Désignation et délimitation du périmètre des unités de gestion du site Natura 2000 BE33017 – “ Basse vallée de l'Amblève ”

4.1. Liste des unités de gestion délimitées au sein du site

Le site abrite les unités de gestion suivantes :

UG 1 - Milieux aquatiques

UG 2 - Milieux ouverts prioritaires

UG 3 - Prairies habitats d'espèces

UG 5 - Prairies de liaison

UG 6 - Forêts prioritaires

UG 7 - Forêts prioritaires alluviales

UG 8 - Forêts indigènes de grand intérêt biologique

UG 9 - Forêts habitat d'espèces

UG 10 - Forêts non indigènes de liaison

UG 11 - Terres de cultures et éléments anthropiques

Les habitats naturels d'intérêt communautaire et les espèces d'intérêt communautaire que ces unités de gestion sont susceptibles d'abriter sont précisés par l'arrêté du Gouvernement wallon du 19 mai 2011 fixant les types d'unités de gestion susceptibles d'être délimitées au sein d'un site Natura 2000 ainsi que les interdictions et mesures préventives particulières qui y sont applicables.

4.2. Carte délimitant le périmètre des unités de gestion

Les cartes ci-annexées fixent, à l'échelle cartographique 1/10.000^e (publiée au 1/25.000^e) le périmètre des unités de gestion présentes sur le site. Les contours des unités de gestion correspondent à ceux des principaux types d'habitats naturels que le site abrite.

Cette carte est également disponible :

- Sous format informatique sur le site Internet <http://natura2000.wallonie.be> ;
- Sous format papier auprès de chaque commune concernée ;
- Sous les deux formats, auprès des Directions s extérieures territorialement concernées du Département de la Nature et des Forêts.

Vu pour être annexé à l'arrêté du Gouvernement wallon de désignation du site Natura 2000 BE33017 - “ Basse vallée de l'Amblève ”.

Namur, le 14 avril 2016.

Le Ministre-Président,

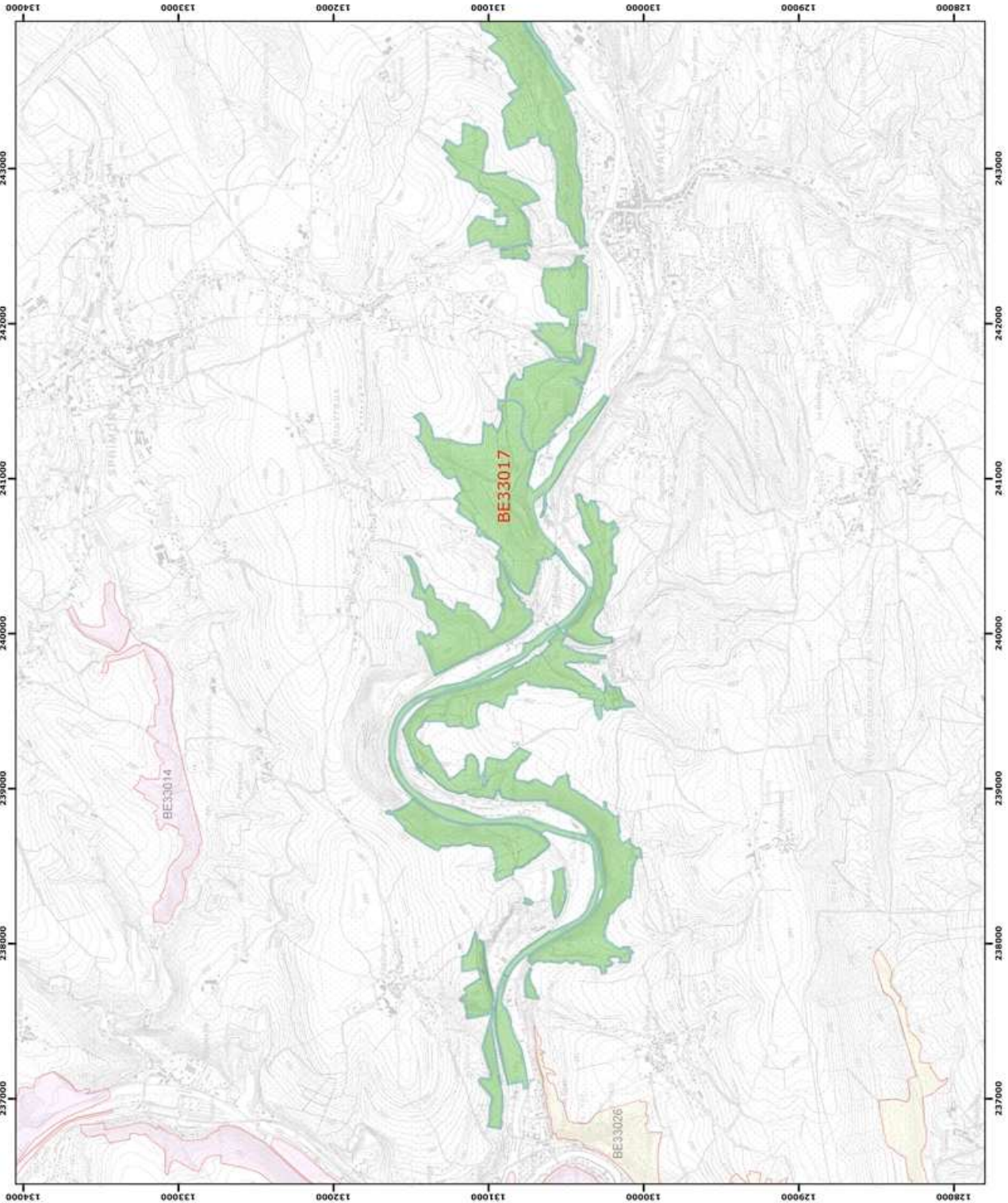
P. MAGNETTE

Le Ministre de l'Agriculture, de la Nature, de la Ruralité, du Tourisme
et des Infrastructures sportives, délégué à la Représentation à la Grande Région,

R. COLLIN

Annexe 2.1.
Natura 2000 - BE33017 - Basse vallée de l'Ambliève 1 / 2
Arrêté de désignation - Vue générale du périmètre du site

Service public de Wallonie



- Légende**
- Périmètres des sites
 - Périmètre du site BE33017
 - Périmètres des autres sites
 - BE33014
 - BE33020

© SPW-DGARNE; Fond de plan © IGN - Bruxelles
Le Ministre-Président

PAUL MAGNETTE
Le Ministre de l'Agriculture, de la Nature, de la Ruralité, du Tourisme et des Infrastructures sportives, délégué à la Région à la Région Wallonne

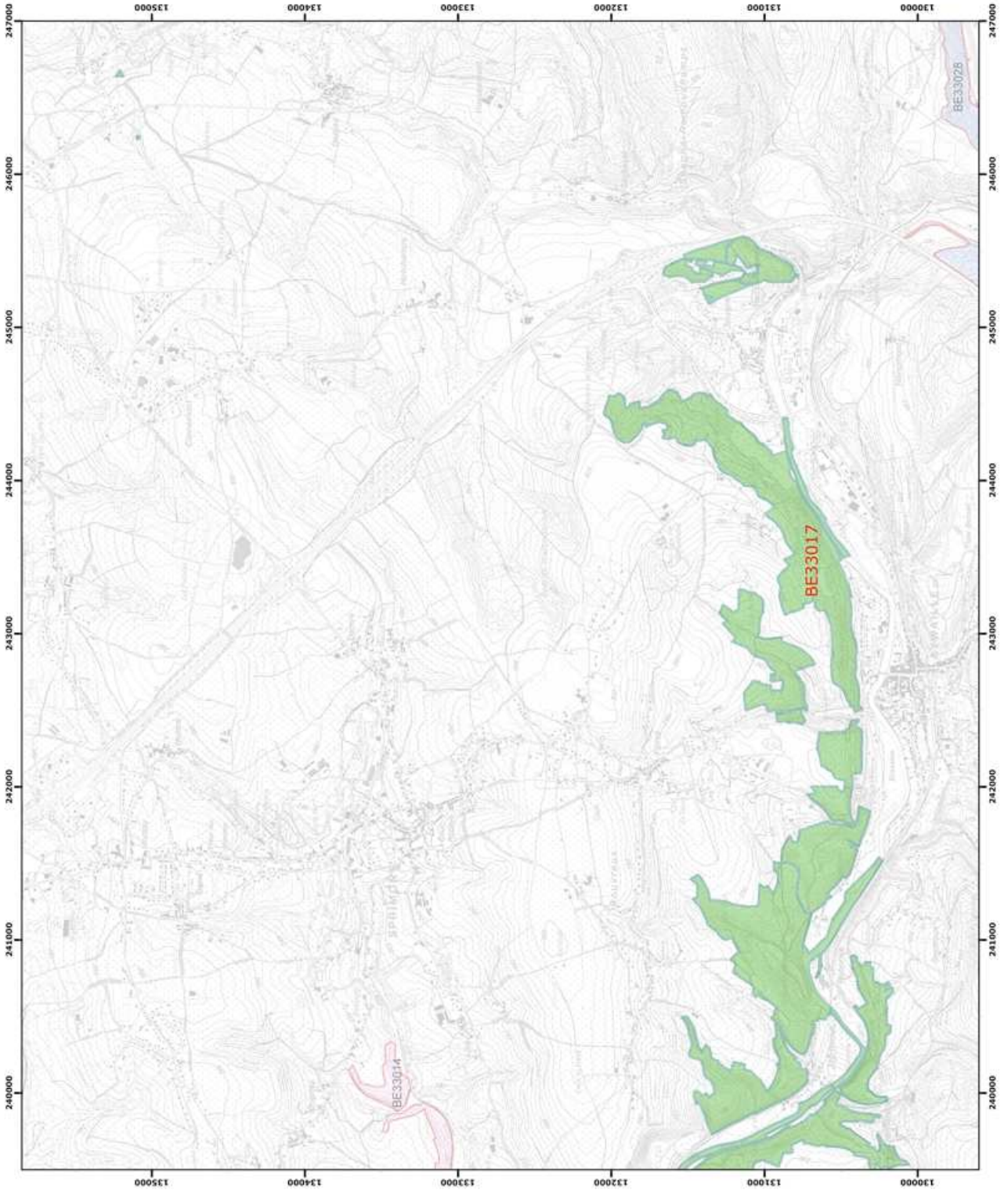
René COLLIN
Par délégation pour délivrance de copie conforme,

Date d'impression : mars 2016.
DIRECTION GÉNÉRALE OPÉRATIONNELLE DE L'AGRICULTURE DES RESSOURCES NATURELLES
Avenue de l'Université 15, B-5100 Namur
Tél.: +32 (0)81 33 58 15 • Fax: +32 (0)81 33 58 22

Annexe 2.1.

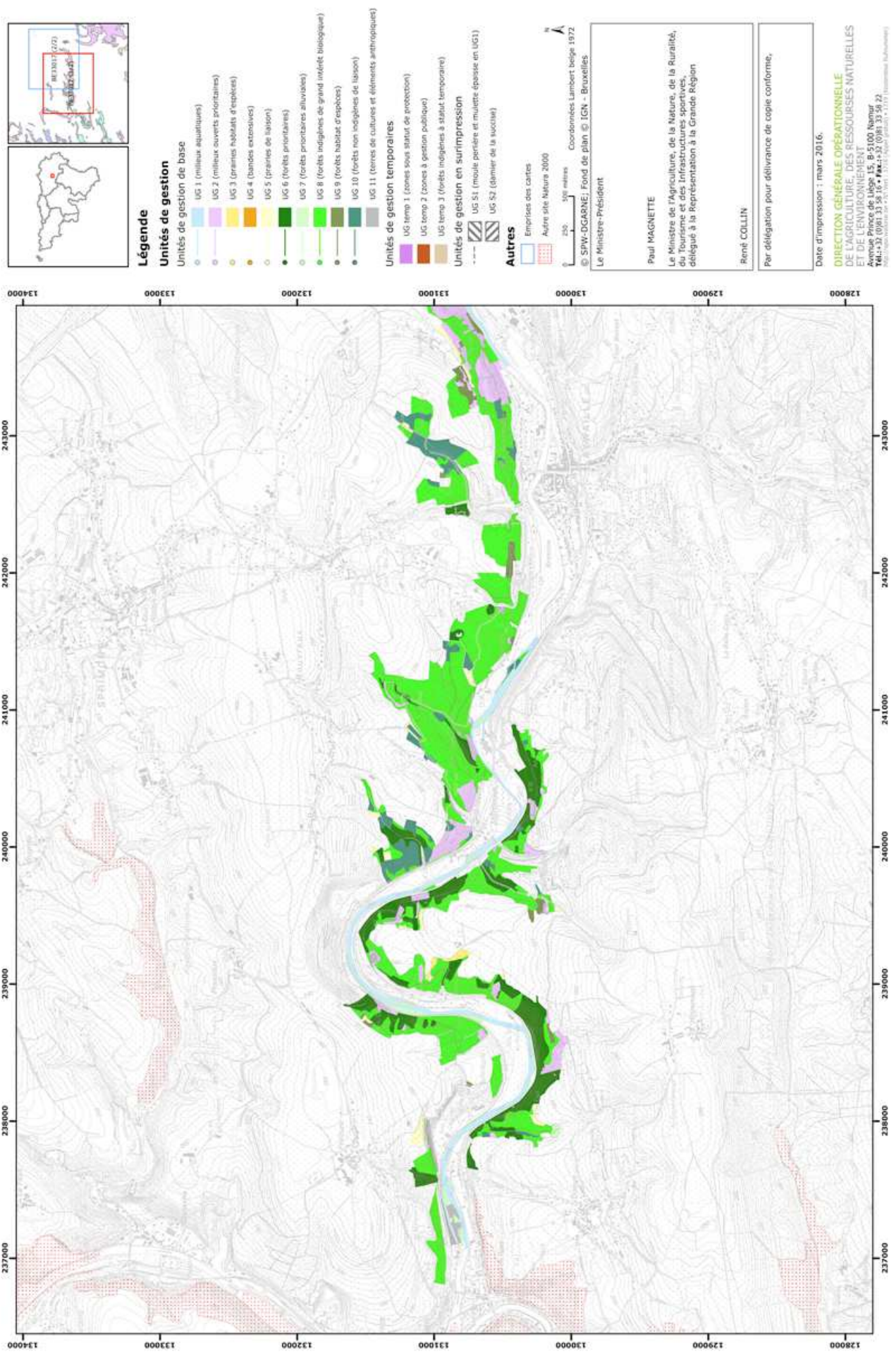
Natura 2000 - BE33017 - Basse vallée de l'Ambliève 2 / 2
Arrêté de désignation - Vue générale du périmètre du site

Service public de Wallonie



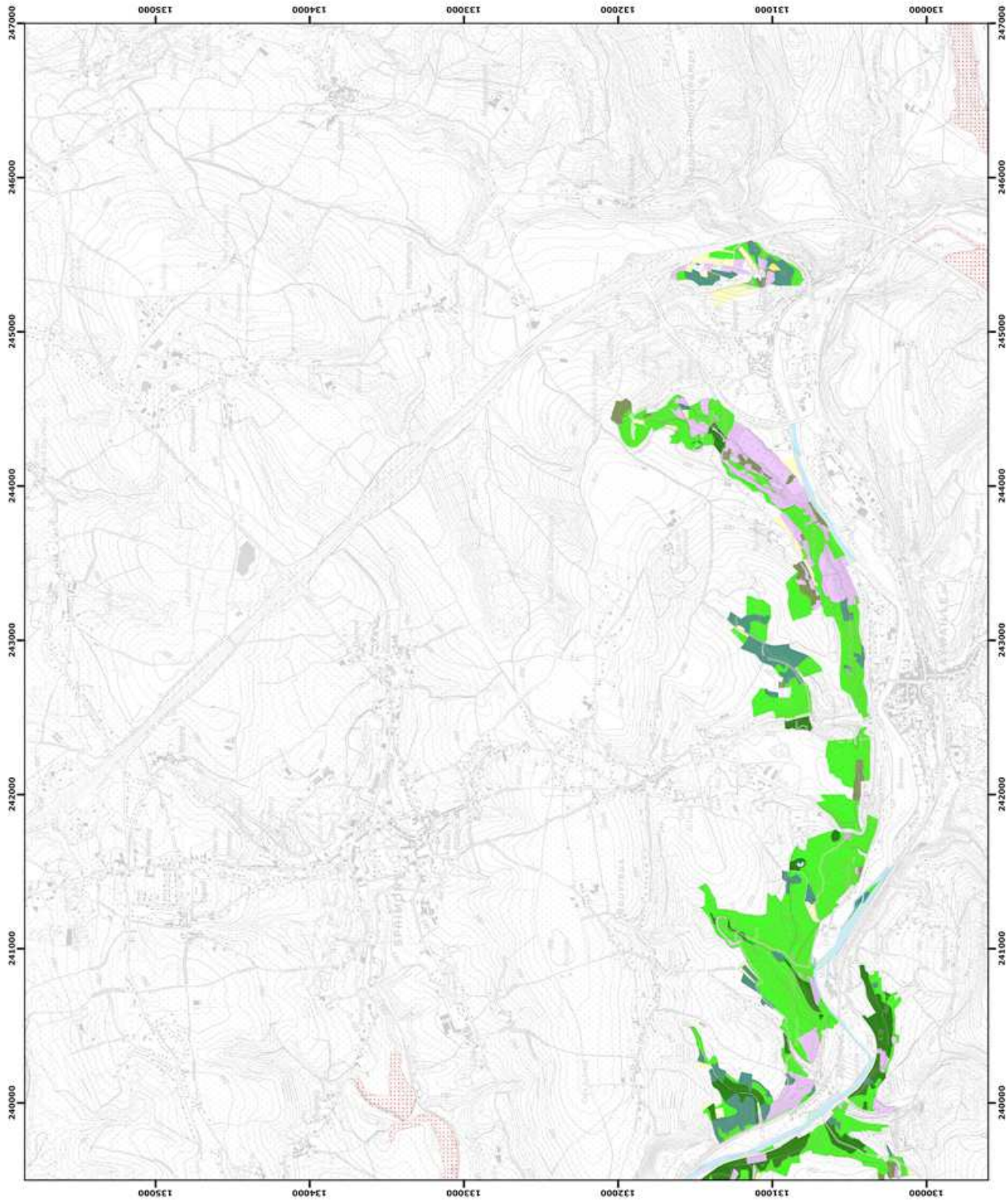
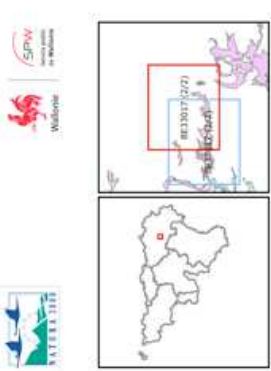
Annexe 4.2.
Natura 2000 - BE33017 - Basse vallée de l'Amblièvre 1 / 2
Arrêté de désignation - Unités de gestion

Service public de Wallonie



Annexe 4.2.
 Natura 2000 - BE33017 - Basse vallée de l'Ambliève 2 / 2
 Arrêté de désignation - Unités de gestion

Service public de Wallonie



Légende

Unités de gestion de base

- UG 1 (milieux aquatiques)
- UG 2 (milieux ouverts prioritaires)
- UG 3 (grands habitats d'espèces)
- UG 4 (bandes expositives)
- UG 5 (prairies de liaison)
- UG 6 (forêts prioritaires)
- UG 7 (forêts prioritaires alluviales)
- UG 8 (forêts indigènes de grand intérêt biologique)
- UG 9 (forêts habitats d'espèces)
- UG 10 (forêts non indigènes de liaison)
- UG 11 (terres de cultures et éléments anthropiques)

Unités de gestion temporaires

- UG temp 1 (zones sous statut de protection)
- UG temp 2 (zones à gestion publique)
- UG temp 3 (forêts indigènes à statut temporaire)

Unités de gestion en surimpression

- UG S1 (moelle perlière et muette épaisse en UG1)
- UG S2 (démier de la luciole)

Autres

- Emprises des cartes
- Autre site Natura 2000

© SPW-DGARNE; Fond de plan © IGN - Bruxelles
 Le Ministre-Président

Paul MAGNETTE
 Le Ministre de l'Agriculture, de la Nature, de la Ruralité,
 du Tourisme et des Infrastructures sportives,
 délégué à la Représentation à la Grande Région

René COLLIN
 Par délégation pour délivrance de copie conforme,

Date d'impression : mars 2016.
 DIRECTION GÉNÉRALE OPÉRATIONNELLE
 DE L'AGRICULTURE, DES RESSOURCES NATURELLES
 ET DE L'ENVIRONNEMENT
 Avenue Prince de Liège 15, B-5100 Namur
 Tél.: +32 (0)41 33 56 16 • Fax: +32 (0)41 33 56 22
 Publication réalisée par le SPW (Page publiée le 11/07/2016 à 11h00)