

ANNEXE 1 : Liste des parcelles et parties de parcelles cadastrales comprises dans le site Natura 2000 BE33007 – Vallée de la Gueule en amont de Kelmis

Les parcelles cadastrées ou ayant été cadastrées comme suit sont comprises dans le site Natura 2000 BE33007 – “ Vallée de la Gueule en amont de Kelmis ” :

COMMUNE : KELMIS/LA CALAMINE Div 2 Section C : parcelles 22B, 23L (partim 29%), 39F6, 39L6, Section D : parcelles 100C (partim 16%), 100D, 100E, 119C (partim 51%), 119D, 121A, 122A (partim 89%), 123A (partim 92%), 124A, 125A, 131B, 131C, 13A, 149A (partim 21%), 14A, 14B, 15, 150A (partim 10%), 16, 165E, 165F, 165G, 165H (partim 41%), 165M (partim 90%), 166A (partim 91%), 169B, 170A (partim 89%), 173 (partim 92%), 174P (partim 8%), 174S (partim 13%), 179E, 179F, 179G (partim 92%), 17A, 181A (partim 95%), 183W (partim 41%), 183X (partim 64%), 183Y (partim 7%), 183Z (partim 23%), 1A, 203C (partim 5%), 205A (partim 77%), 205B (partim 73%), 2B (partim 74%), 35A, 36A, 38A, 39A, 3B (partim 85%), 3E (partim 41%), 42, 43, 44, 45 (partim 22%), 46, 47A, 49A, 49B, 50A, 52, 53A, 55, 56, 57, 58, 68H (partim 39%), 73A, 74, 75A (partim 25%), 76D (partim 16%), 92A (partim 14%), 93B, 93F, 93G (partim 7%), Div 3 Section B : parcelles 44C (partim 59%), 47C2 (partim 35%), 47D2 (partim 80%), 47F (partim 22%), 47M (partim 79%), 47N (partim 89%), 47Z (partim 66%), Section C : parcelles 14C (partim 9%), 14E, 14M (partim 7%), 15 (partim 92%), 16C (partim 86%), 17B (partim 21%), 17E, 17G, 17H, 17K, 17L, 17M, 18, 19A, 19B, 1D, 20, 21 (partim 18%), 22A (partim 44%), 22C (partim 13%), 22D, 2D, 3B (partim 93%), 48C (partim 5%), 4G2 (partim 70%), 57A (partim 23%), 57R (partim 75%), 58, 5A (partim 78%), 67A (partim 33%), 68, 69, 70C (partim 89%), 70D (partim 13%), 73A, 74, 75, 76, 77, 78, 79E, 79F, 80, 8C (partim 3%), Section D : parcelles 209A (partim 87%), 215 (partim 12%), 299B (partim 86%), 300A (partim 57%), 304B (partim 11%), 306A, 307 (partim 40%), 309 (partim 93%), 310B, 312A (partim 72%), 312B (partim 46%), 313D, 313E, 314, 315B, 315C, 315D, 315E, 316, 328H (partim 16%), 329 (partim 6%), 403 (partim 46%), 404 (partim 32%), 405 (partim 14%), 406 (partim 26%), 407 (partim 54%), 408A (partim 38%), 408B (partim 75%), 412A (partim 79%), 412B (partim 69%), 413A (partim 91%), 414B (partim 75%), 415A, 415B, 416M, 416N (partim 75%), 419C (partim 58%), 419E, 419H (partim 47%), 448D (partim 8%)

COMMUNE : LONTZEN Div 1 Section A : parcelles 100A, 101, 102, 103, 104B, 144D (partim 41%), 144E (partim 7%), 4H (partim 17%), 87A, 87B, 89C (partim 85%), 89F (partim 80%), 92A, 92B, 93A, 93B, 94A, 95, 96A, 99A, 99B, 99C, Section B : parcelles 1, 100C (partim 9%), 100D (partim 84%), 100E (partim 7%), 100F, 101C (partim 67%), 104D (partim 8%), 25A, 26, 27, 28, 29D (partim 36%), 29F, 29K, 29L, 2A, 30A, 30B, 30C, 30D, 31, 32C, 32D, 33D (partim 63%), 33E (partim 30%), 62B (partim 7%), 62C (partim 79%), 63 (partim 94%), 64A (partim 11%), 64B (partim 86%), 85A (partim 53%), 85C (partim 86%), 86D (partim 82%), 87B (partim 32%), 87C, 88A (partim 20%), 91C (partim 24%), 91D, 94A (partim 31%), 95A (partim 81%), 96 (partim 94%), 98 (partim 86%), 99A, 99B, Section C : parcelles 126C2 (partim 8%), 173A (partim 35%), 174A (partim 76%), 174E, 177C, 177F, 177G, 177H (partim 20%), 177K, 179A (partim 30%), 181A, 181C (partim 89%), 181D, 181E, 182B, 182C, 183A, 183B, 184 (partim 66%), 185A (partim 52%), 188H (partim 25%), 191E (partim 95%), 191F, 193B (partim 70%), 193N (partim 90%), 240S (partim 46%), 240W (partim 32%), 240Y (partim 25%), 36, 37, 42C, 42D, 43, 45A, 48C (partim 41%), 49R2 (partim 26%), 49S2 (partim 56%), 49Z2 (partim 25%), 74A, 74B (partim 18%), 74C, 74E (partim 30%), 77 (partim 6%), 78B (partim 7%), 78C (partim 22%), 79A (partim 26%), 80A, 80B, 81A, 82A, 84A, 85A, 86A, 87, 88E, Section D : parcelles 71F (partim 67%), 73D (partim 22%), Section E : parcelles 94B (partim 8%), Div 2 Section A : parcelles 163A, 163B (partim 73%), 164A, 166A (partim 4%), 167A (partim 9%), 176C (partim 27%), 176D (partim 26%), 185E (partim 6%), 1A (partim 21%), 200E (partim 13%), 201, 202A, 202B, 203A (partim 85%), 203B, 203C, 204, 205, 207A (partim 10%), 207B (partim 67%), 207C, 211A (partim 55%), 212A, 212B, 213A, 233N (partim 19%), 27B (partim 35%), 37C, 38B, 39F (partim 24%), 3B (partim 9%), 3C (partim 12%), 44 (partim 14%), 45 (partim 8%), 49A (partim 8%), 4A, 56A (partim 12%), 57 (partim 84%), 58 (partim 86%), 59C (partim 36%), 5A, 5B, 5C, 5D, 5E, 5F

(partim 16%), 6, 61B (partim 82%), 62B (partim 87%), 62D (partim 37%), 62E (partim 8%), 78 (partim 50%), 7A (partim 20%), 91A (partim 10%), 95A (partim 22%), Section B : parcelles 12A (partim 6%), 13G, 13H (partim 74%), 13K, 13L (partim 85%), 1H (partim 95%), 2B (partim 8%), 2C (partim 11%), Section C : parcelles 2B, 2C, 3C3, 3D3, 3E3 (partim 94%), 3L2, 3M3 (partim 92%), 3N2, 3N3 (partim 94%), Section E : parcelles 136A (partim 10%), 138 (partim 94%), Section F : parcelles 100A, 100C (partim 12%), 100D (partim 86%), 100E (partim 37%), 100F (partim 89%), 100G, 101A, 101B, 101C, 102A, 103A (partim 18%), 105A, 105B, 105C, 107B, 107C, 107D, 110, 113E (partim 16%), 118, 119A, 120A, 120B, 121A, 141L (partim 19%), 141M, 144E, 88B, 88C (partim 16%), 91B, 91C (partim 25%), 98B (partim 19%), 98C, 98D, 98E, 98F, 98G (partim 33%), 98H (partim 20%)

COMMUNE : RAEREN Div 2 Section A : parcelles 2G5 (partim 56%), 2L6 (partim 4%), 2S5 (partim 9%), 2T5 (partim 8%), 2V (partim 93%), 2Y (partim 40%), 2Z (partim 28%), 4E2 (partim 87%), 4R (partim 26%), 4S, 4T, 4V, 4V11, 4V8 (partim 6%), 4W11, 4Y13 (partim 28%), 5B (partim 22%), 5C, 5D, 6/04, 6A, Section D : parcelles 67A (partim 16%), 68A (partim 4%), Section G : parcelles 237M, 237N, Section H : parcelles 176A (partim 54%), 177A (partim 37%), 181A (partim 20%), Div 3 Section A : parcelles 31R4 (partim 6%), 31S4, 31T4 (partim 84%), 31V23, 31W23 (partim 21%), 31X23, 39F (partim 77%), 42B, 42C (partim 24%), 6A2 (partim 94%), 6D3 (partim 39%), 6F3 (partim 31%), Section B : parcelles 114G (partim 67%), 116V (partim 9%), 154G (partim 72%), 154L (partim 85%), 156 (partim 61%), 157A (partim 9%), 166F, 167B, 168, 169, 170E (partim 51%), 170L (partim 49%), 170N (partim 91%), 170P (partim 76%), 171D, 171E, 171N (partim 84%), 171P, 171R, 216B (partim 78%), 229 (partim 91%), 230 (partim 76%), 236, 237 (partim 93%), 238, 239, 240E (partim 14%), 262 (partim 16%), 264 (partim 90%), 265 (partim 11%), 266 (partim 15%), 268A (partim 39%), 79K (partim 16%), Section C : parcelles 119A, 119B (partim 70%), 119C, 119D, 11D (partim 37%), 11E (partim 26%), 11G (partim 46%), 120B, 121, 122, 123, 124A, 126A (partim 53%), 126B (partim 39%), 128 (partim 76%), 129E (partim 8%), 12C (partim 17%), 13 (partim 8%), 177A, 178 (partim 94%), 179P, 179T, 179V (partim 27%), 179W, 179X (partim 60%), 180, 181, 1A, 1B, 2, 30/02 (partim 56%), 30D (partim 5%), 30E (partim 6%), 3C (partim 11%), 3K (partim 9%), 46A (partim 7%), 4A, 56B (partim 73%), 56C (partim 85%), 56E (partim 91%), 56X (partim 67%), 5G (partim 46%), 72C (partim 3%)
COMMUNE : WELKENRAEDT Div 1 Section A : parcelles 62T3 (partim 5%), 81A

Vu pour être annexé à l'arrêté du Gouvernement wallon du 14 avril 2016 de désignation du site Natura 2000 BE33007 – “ Vallée de la Gueule en amont de Kelmis ”.

Namur, le 14 avril 2016.

Le Ministre-Président,

P. MAGNETTE

Le Ministre de l'Agriculture, de la Nature, de la Ruralité, du Tourisme
et des Infrastructures sportives, délégué à la Représentation à la Grande Région,

R. COLLIN

ANNEXE 2 : Délimitation du périmètre du site Natura 2000 BE33007 – “ Vallée de la Gueule en amont de Kelmis ”**2.1. Carte délimitant le périmètre du site**

La présente carte fixe, au jour de la désignation du site, à l'échelle cartographique 1/10.000^e (publiée au 1/25.000^e) le périmètre du site.

Cette carte est également disponible :

- Sous format informatique sur le site Internet <http://natura2000.wallonie.be> ;
- Sous format papier auprès de chaque commune concernée ;
- Sous les deux formats, auprès des Directions extérieures territorialement concernées du Département de la Nature et des Forêts.

2.2. Prescriptions littérales visant à préciser le périmètre du site**Liste des parcelles et parties de parcelles cadastrales non comprises dans le périmètre du site Natura 2000 BE33007 – “ Vallée de la Gueule en amont de Kelmis ”**

Les parcelles cadastrées ou ayant été cadastrées comme suit ne sont pas comprises dans le périmètre du site Natura 2000 BE33007 – “ Vallée de la Gueule en amont de Kelmis ” :

COMMUNE : KELMIS/LA CALAMINE Div 2 Section C : parcelles 22C, 23D, 39A5, 39E6, 39H6, 39K6, 39R4, 39S4, Section D : parcelles 108A, 12B, 132A, 133A, 135A, 141A, 141B, 144A, 148A, 162G, 162K, 183T, 19B, 203A, 203D, 2A, 33A, 3D, 59, 60, 71D, 72D, 77, 88F, 90, 91A, Div 3 Section B : parcelles 44F, 47E2, Section C : parcelles 14L, 17A, 33H, 57G, 59D, 5H, 62B, 63A, 64F, 6C, 71B, 7E, Section D : parcelles 212D, 297G, 308, 317K, 411D, 443C, 446D, 451A, 452N, 453A, 454A, 465, 466

COMMUNE : LONTZEN Div 1 Section A : parcelles 104A, 104C, 105A, 105C, 142E, 146D, 86A, 86B, 88, Section B : parcelles 103A, 29H, 4A, 86C, 97, Section C : parcelles 111Z, 174D, 176B, 191C, 193C, 193P, 35A, 38C, 41D, 76, 88G, Section D : parcelles 71A, 71K, Div 2 Section A : parcelles 13B, 14, 15, 166B, 193K, 214B, 226, 232H, 233M, 28K, 2A, 47, 52C, 68, 69, 70, 73C, 77, 79C, Section B : parcelles 14B, 14E, 3A, Section C : parcelles 3F3, Section E : parcelles 135B, 136B, 137, 139B, Section F : parcelles 123A, 144B, 144D, 90B, 92

COMMUNE : RAEREN Div 2 Section A : parcelles 4N9, 4P9, 4R9, 4S9, 4W8, 4Y12, Section G : parcelles 237F, Div 3 Section A : parcelles 11A, 31C15, 31H10, 31T23, 39E, Section B : parcelles 112A, 114C, 116X, 166C, 170R, 215C, 218B, 222E, 235, 73, 74B, Section C : parcelles 125A, 127B, 179A2, 179N, 30C, 40C, 56W, 58, 59, 62B, 63, 73

COMMUNE : WELKENRAEDT Div 1 Section A : parcelles 139Z, 73E3, Div 2 Section C : parcelles 93/05B

Vu pour être annexé à l'arrêté du Gouvernement wallon du 14 avril 2016 de désignation du site Natura 2000 BE33007 – “ Vallée de la Gueule en amont de Kelmis ”.

Namur, le 14 avril 2016.

Le Ministre-Président,

P. MAGNETTE

Le Ministre de l'Agriculture, de la Nature, de la Ruralité, du Tourisme
et des Infrastructures sportives, délégué à la Représentation à la Grande Région,

R. COLLIN

ANNEXE 3 : Liste des types d'habitats naturels et des espèces pour lesquels le site est désigné et données y afférentes ; synthèse des critères scientifiques ayant conduit à la sélection du site Natura 2000 BE33007 – “ Vallée de la Gueule en amont de Kelmis ”

La présente annexe indique, compte tenu des données actuellement disponibles :

- la liste des types d'habitats naturels et la liste des espèces pour lesquels le site est désigné ainsi que les données concernant respectivement leurs surfaces, leur niveau de population et l'estimation de leur état de conservation ; les types d'habitats naturels et les espèces prioritaires sont indiqués par un astérisque (*) ;
- une synthèse des résultats de l'évaluation de l'importance du site pour assurer la conservation des types d'habitats naturels d'intérêt communautaire de l'annexe VIII et des espèces d'intérêt communautaire de l'annexe IX et des espèces d'oiseaux de l'annexe XI de la loi du 12 juillet 1973 que le site abrite.

Ces résultats justifient la sélection du site comme site Natura 2000. Les données complètes, détaillant les résultats de l'application des critères de sélection, sont disponibles auprès des services centraux du Département de la Nature et des Forêts, 15 avenue Prince de Liège à 5100 Jambes et sur le site Internet <http://natura2000.wallonie.be>.

Les données relatives aux types d'habitats naturels (liste, surface et état de conservation) et aux espèces (liste, population et état de conservation) pour lesquels le site est désigné sont issues des formulaires standard de données établis entre 2002 et 2005. Ces données estimées à l'échelle du site au moment de sa sélection contiennent des approximations. Elles ont été pour partie actualisées, en particulier pour les surfaces, sur base des meilleures connaissances disponibles et il conviendra de poursuivre l'actualisation de ces données sur base d'une cartographie détaillée des habitats.

Le site BE33007 a été sélectionné pour les raisons suivantes : Le site de la vallée de la Gueule, en amont de Kelmis, peut être considérée comme un trait d'union entre le paysage fagnard et le paysage typique du Pays de Herve.

Le site comprend des milieux variés établis sur sols calcaires, tourbeux, acidiphiles ou calaminaires qui s'articulent tout au long de la vallée, de la source jusqu'à la Calamine, ainsi que de celle de son principal affluent, le Lontzenerbach.

Les milieux forestiers sont bien représentés par des formations du métaclimax de la hêtraie subatlantique (9110, 9130, 9150), des chênaies charmaies humides (9160) et des chênaies-boulaies acidophiles humides (9190). Ces habitats variés sont présents dans le vallon exceptionnellement riche du Lontzenerbach ou Hohnbach mais aussi dans les bois situés autour d'Eyneburg Schloss, au Buchenbusch et à Landwehring.

Bordant les eaux de la Gueule (3260), habitat du martin pêcheur d'Europe et du chabot, des zones de mégaphorbiaies à reine des prés (6430) et des forêts alluviales (91E0*) forment des cordons rivulaires. La pelouse calaminaire (6130) et le pré de fauche (6510) sont d'autres formations végétales ouvertes bien représentées. Cet ensemble riche et varié constitue des milieux de nourrissage et de reproduction pour une colonie importante de grands murins mais également pour le pic mar, la bécassine des marais et le milan royalinéa.

A. Types d'habitats naturels d'intérêt communautaire de l'annexe VIII de la loi pour lesquels le site est désigné

Types d'habitats naturels d'intérêt communautaire	Surface	EC	UG HIC*
9130	67,58 ha	B	
9160	27,88 ha	C	
9110	17,52 ha	C	
9190	16,53 ha	C	
91E0*	16,25 ha	C	UG 7
3260	7,00 ha	C	
6430	4,50 ha	C	

Types d'habitats naturels d'intérêt communautaire	Surface	EC	UG HIC*
6510	3,42 ha	C	
6130	2,73 ha	B	
9150	1,98 ha	C	
91D0*	0,94 ha	C	UG 6
3150	0,62 ha	C	
8210	0,22 ha	C	
6210*	0,19 ha	C	UG 2
9180*	0,10 ha	C	UG 6
3130	0,06 ha	C	
3140	0,06 ha	C	
7220*	0,05 ha	C	UG 1
8310		C	

Légende : EC : estimation de l'état de conservation; A : conservation excellente ; B : conservation bonne ; C : conservation moyenne ; UG HIC* : unité(s) de gestion abritant ou susceptible(s) d'abriter (lorsque les données précises ne sont pas disponibles) l'habitat naturel d'intérêt communautaire prioritaire ; "-" : donnée non disponible

3130 : Eaux stagnantes, oligotrophes à mésotrophes avec végétation du *Littorelletea uniflorae* et/ou du *Isoëto-Nanojuncetea*

3140 : Eaux oligo-mésotrophes calcaires avec végétation benthique à *Chara* spp.

3150 : Lacs eutrophes naturels avec végétation du type *Magnopotamion* ou *Hydrocharition*

3260 : Rivières des étages planitiaire à montagnard avec végétation du *Ranunculion fluitantis* et du *Callitricho-Batrachion*

6130 : Pelouses calaminaires du *Violetalia calaminariae*

6210* : Pelouses sèches semi-naturelles et faciès d'embuissonnement sur calcaire (*Festuco-Brometalia*) (*sites à orchidées remarquables)

6430 : Mégaphorbiaies hydrophiles d'ourlets planitiaux et des étages montagnard à alpin

6510 : Pelouses maigres de fauche de basse altitude (*Alopecurus pratensis*, *Sanguisorba officinalis*)

7220* : Sources pétrifiantes avec formation de travertins (*Cratoneurion*)

8210 : Pentes rocheuses calcaires avec végétation chasmophytique

8310 : Grottes non exploitées par le tourisme

9110 : Hêtraies du *Luzulo-Fagetum*

9130 : Hêtraies de l'*Asperulo-Fagetum*

9150 : Hêtraies calcicoles médio-européennes du *Cephalanthero-Fagion*

9160 : Chênaies pédonculées ou chênaies-charmaies subatlantiques et médio-européennes du *Carpinion betuli*

9180* : Forêts de pentes, éboulis ou ravins du *Tilio-Acerion*

9190 : Vieilles chênaies acidophiles des plaines sablonneuses à *Quercus robur*

91D0* : Tourbières boisées

91E0* : Forêts alluviales à *Alnus glutinosa* et *Fraxinus excelsior* (*Alno-Padion*, *Alnion incarnae*, *Salicion albae*)

B. Espèces des annexes IX et XI de la loi pour lesquelles le site est désigné

Code	Nom latin	Nom français	Population				EC
			résidente	migratoire			
				repr.	hiver	étape	
1163	<i>Cottus gobio</i>	Chabot	P				C

Code	Nom latin	Nom français	Population			EC
			résidente	migratoire		
				repr.	hiver	
1318	Myotis dasycneme	Vespertilion des marais			2 i	C
1321	Myotis emarginatus	Vespertilion à oreilles échancrées	1-3 i			C
1324	Myotis myotis	Grand Murin	100-130 i			B
A027	Egretta alba	Grande Aigrette			1-5 i	-
A030	Ciconia nigra	Cigogne noire		0-1 i		-
A052	Anas crecca	Sarcelle d'hiver			1-5 i	-
A074	Milvus milvus	Milan royal		P		-
A153	Gallinago gallinago	Bécassine des marais			P	-
A215	Bubo bubo	Grand-duc d'Europe	0-1 p			-
A229	Alcedo atthis	Martin pêcheur d'Europe	1-2 p			-
A238	Dendrocopos medius	Pic mar	0-1 p			-

Légende : P = présence ; p = couple ; i = individu ; EC : estimation de l'état de conservation ; A : conservation excellente ; B : conservation bonne ; C : conservation moyenne ; vis. : visiteur ; occ. : occasionnel ; "-" : donnée non disponible

Vu pour être annexé à l'arrêté du Gouvernement wallon du 14 avril 2016 de désignation du site Natura 2000 BE33007 – " Vallée de la Gueule en amont de Kelmis ".

Namur, le 14 avril 2016.

Le Ministre-Président,

P. MAGNETTE

Le Ministre de l'Agriculture, de la Nature, de la Ruralité, du Tourisme et des Infrastructures sportives, délégué à la Représentation à la Grande Région,

R. COLLIN

ANNEXE 4 : Désignation et délimitation du périmètre des unités de gestion du site Natura 2000 BE33007 – “ Vallée de la Gueule en amont de Kelmis ”**4.1. Liste des unités de gestion délimitées au sein du site**

Le site abrite les unités de gestion suivantes :

- UG 1 - Milieux aquatiques
- UG 2 - Milieux ouverts prioritaires
- UG 4 - Bandes extensives
- UG 5 - Prairies de liaison
- UG 6 - Forêts prioritaires
- UG 7 - Forêts prioritaires alluviales
- UG 8 - Forêts indigènes de grand intérêt biologique
- UG 9 - Forêts habitat d'espèces
- UG 10 - Forêts non indigènes de liaison
- UG 11 - Terres de cultures et éléments anthropiques

Les habitats naturels d'intérêt communautaire et les espèces d'intérêt communautaire que ces unités de gestion sont susceptibles d'abriter sont précisés par l'arrêté du Gouvernement wallon du 19 mai 2011 fixant les types d'unités de gestion susceptibles d'être délimitées au sein d'un site Natura 2000 ainsi que les interdictions et mesures préventives particulières qui y sont applicables.

4.2. Carte délimitant le périmètre des unités de gestion

Les cartes ci-annexées fixent, à l'échelle cartographique 1/10.000^e (publiée au 1/25.000^e) le périmètre des unités de gestion présentes sur le site. Les contours des unités de gestion correspondent à ceux des principaux types d'habitats naturels que le site abrite.

Cette carte est également disponible :

- Sous format informatique sur le site Internet <http://natura2000.wallonie.be> ;
- Sous format papier auprès de chaque commune concernée ;
- Sous les deux formats, auprès des Directions extérieures territorialement concernées du Département de la Nature et des Forêts.

Vu pour être annexé à l'arrêté du Gouvernement wallon du 14 avril 2016 de désignation du site Natura 2000 BE33007 – “ Vallée de la Gueule en amont de Kelmis ”.

Namur, le 14 avril 2016.

Le Ministre-Président,

P. MAGNETTE

Le Ministre de l'Agriculture, de la Nature, de la Ruralité, du Tourisme
et des Infrastructures sportives, délégué à la Représentation à la Grande Région,

R. COLLIN

Annexe 2.1.

Natura 2000 - BE33007 - Vallée de la Gueule en amont de Kelmis 1 / 2
Arrêté de désignation - Vue générale du périmètre du site

Service public de Wallonie

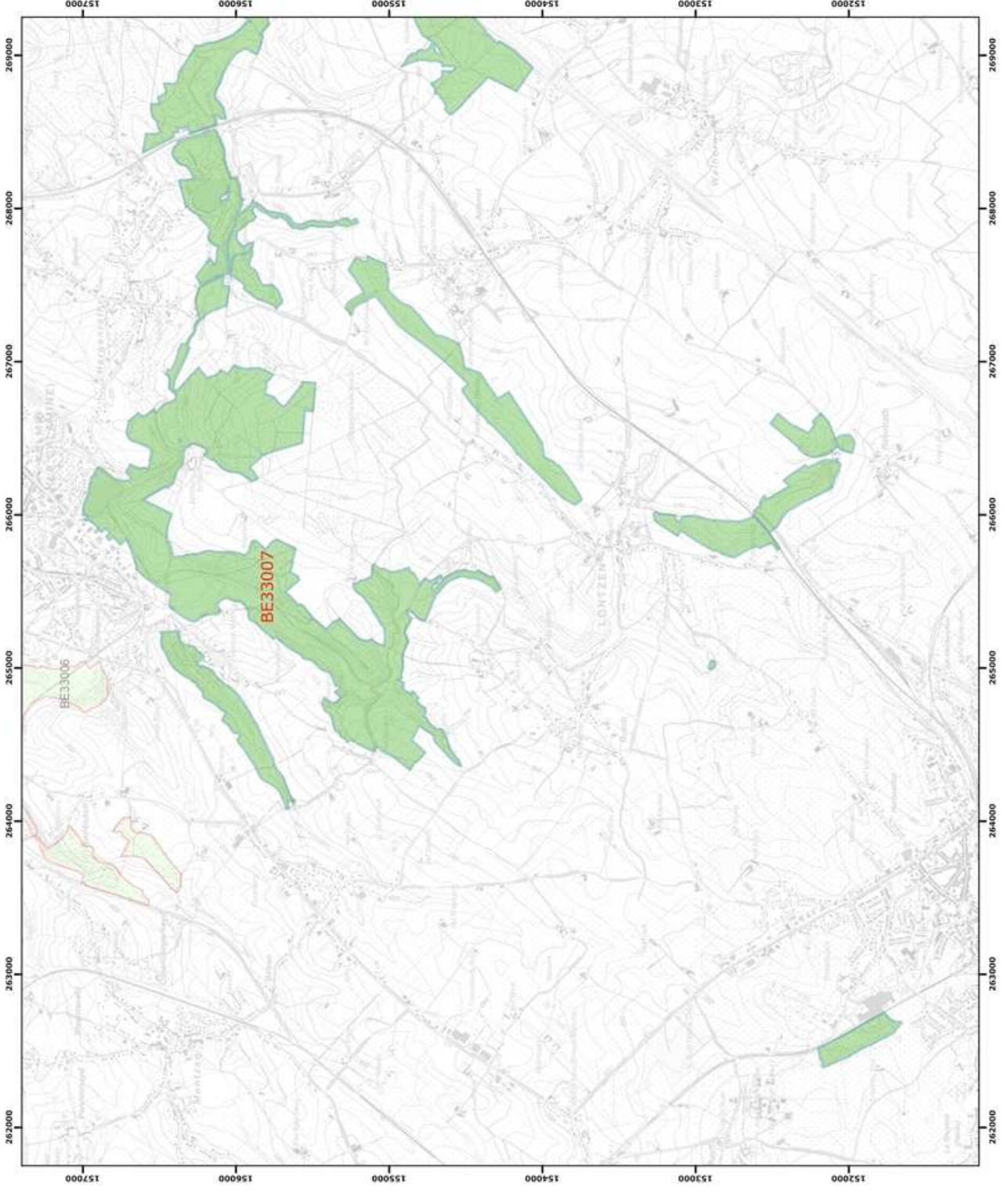


Légende

Périmètres des sites

Perimètre du site
BE33007

Périmètres des autres sites
BE33006



0 250 500 mètres

Coordonnées Lambert belge 1972
© SPW-DGARNE, Fond de plan © IGN - Bruxelles

Le Ministre-Président

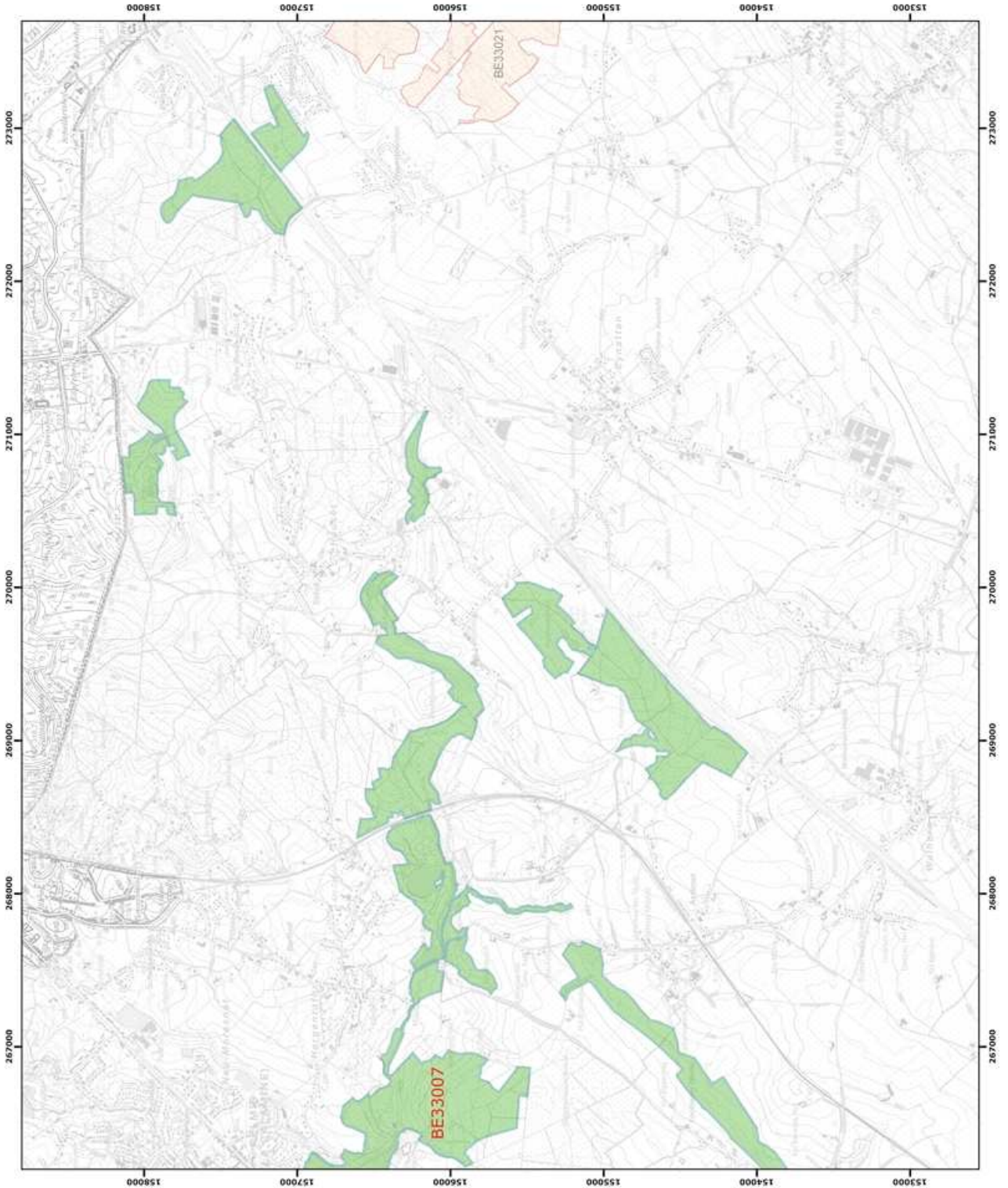
PAUL MAGNETTE
Le Ministre de l'Agriculture, de la Nature, de la Ruralité,
du Tourisme et des Infrastructures sportives,
délégué à la Représentation à la Région Wallonne

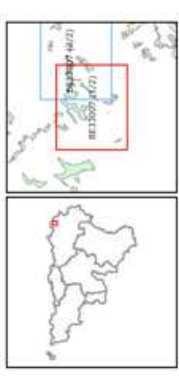
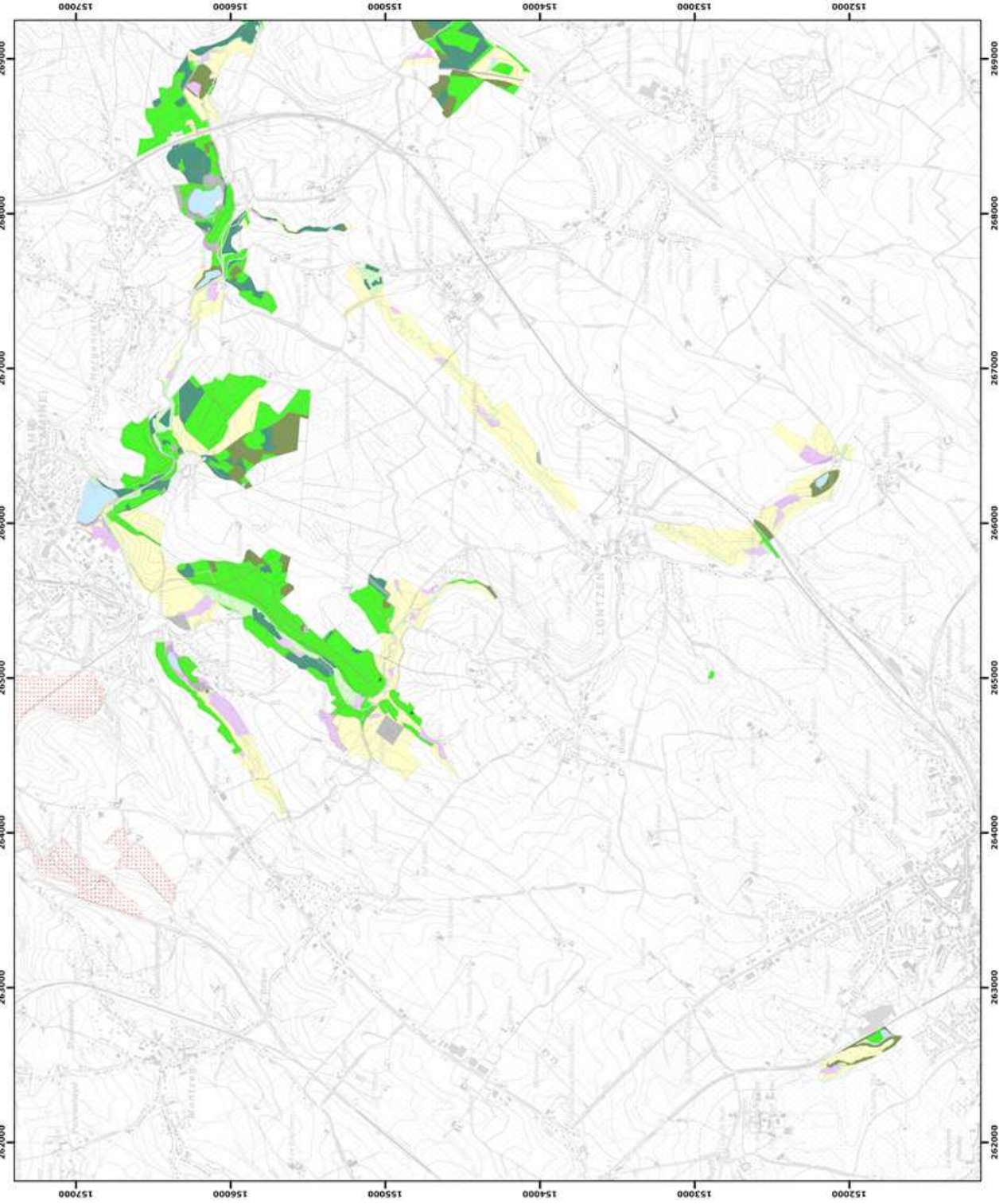
René COLLIN
Par délégation pour délivrance de copie conforme,

Date d'impression : mars 2016.

DIRECTION GÉNÉRALE OPÉRATIONNELLE
DE L'AGRICULTURE DES RESSOURCES NATURELLES
Avenue de l'Économie 15 - B-5100 Nismur
Tel.: +32 (0)81 33 58 15 • Fax: +32 (0)81 33 58 22

SPW - Service public de Wallonie - Rue de l'Économie 15 - 5100 Nismur





Légende

Unités de gestion de base

- UG 1 (milieux aquatiques)
- UG 2 (milieux ouverts prioritaires)
- UG 3 (grands habitats d'espèces)
- UG 4 (bandes excroissives)
- UG 5 (prairies de liaison)
- UG 6 (forêts prioritaires)
- UG 7 (forêts prioritaires alluviales)
- UG 8 (forêts indigènes de grand intérêt biologique)
- UG 9 (forêts habitats d'espèces)
- UG 10 (forêts non indigènes de liaison)
- UG 11 (terres de cultures et éléments anthropiques)

Unités de gestion temporaires

- UG temp 1 (zones sous statut de protection)
- UG temp 2 (zones à gestion publique)
- UG temp 3 (forêts indigènes à statut temporaire)

Unités de gestion en surimpression

- UG S1 (moelle perlière et muette épaissie en UG1)
- UG S2 (démier de la luciole)

Autres

- Emprises des cartes
- Autre site Natura 2000

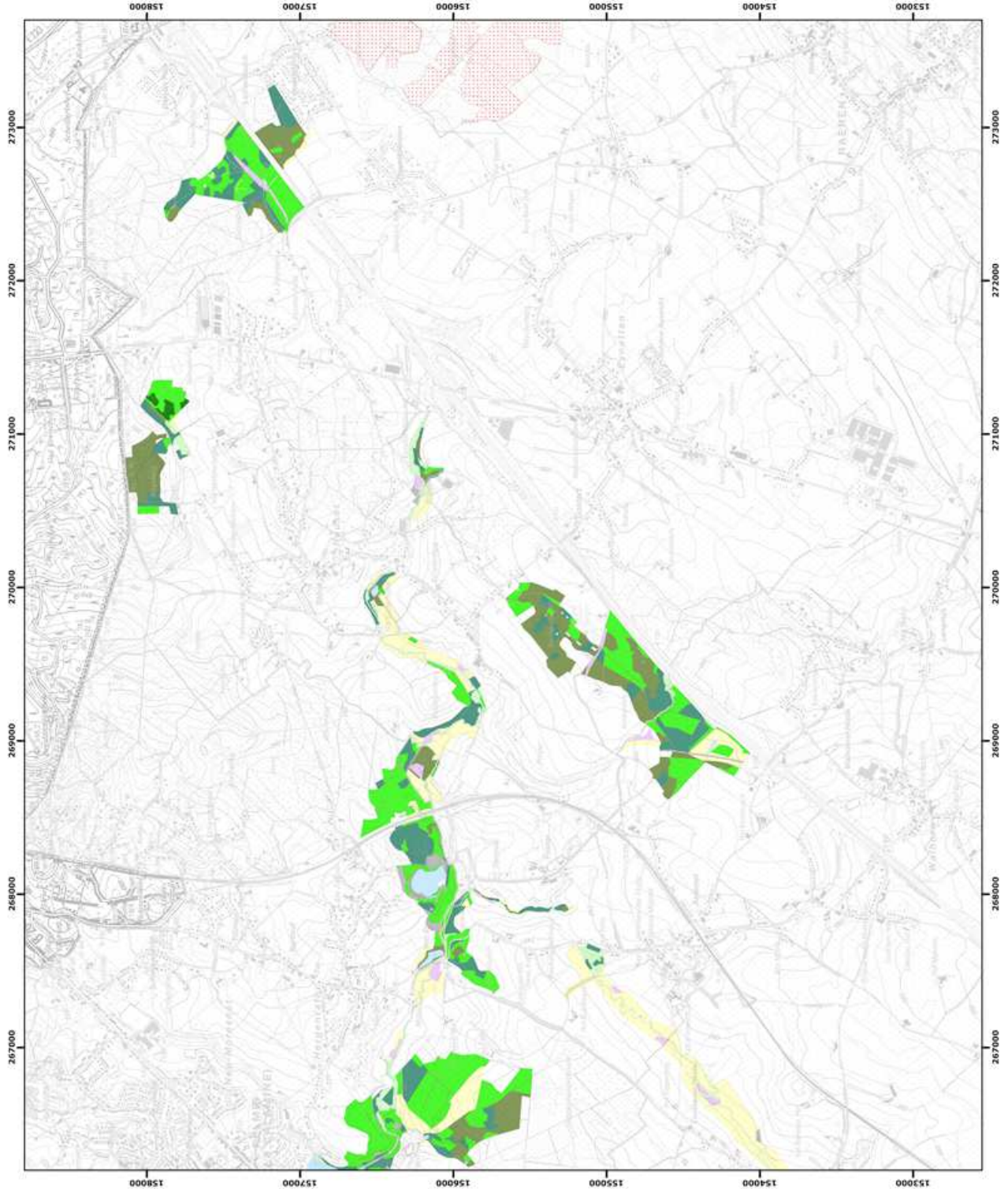
© SPW-DGARNÉ; Fond de plan © IGN - Bruxelles
Le Ministre-Président

Paul MAGNETTE
Le Ministre de l'Agriculture, de la Nature, de la Ruralité, du Tourisme et des Infrastructures sportives, délégué à la Représentation à la Grande Région

René COLLIN
Par délégation pour délivrance de copie conforme,

Date d'impression : mars 2016.

DIRECTION GÉNÉRALE OPÉRATIONNELLE DE L'AGRICULTURE, DES RESSOURCES NATURELLES ET DE L'ENVIRONNEMENT
Avenue Prince de Liège 15, B-5100 Namur
Tél.: +32 (0)41 33 56 16 • Fax: +32 (0)41 33 56 22
Publication autorisée sur www.sfw.wallonie.be et www.fish.be



Légende

Unités de gestion de base

- UG 1 (milieux aquatiques)
- UG 2 (milieux ouverts prioritaires)
- UG 3 (grands habitats d'espèces)
- UG 4 (bandes extensives)
- UG 5 (prairies de liaison)
- UG 6 (forêts prioritaires)
- UG 7 (forêts prioritaires alluviales)
- UG 8 (forêts indigènes de grand intérêt biologique)
- UG 9 (forêts habitats d'espèces)
- UG 10 (forêts non indigènes de liaison)
- UG 11 (terres de cultures et éléments anthropiques)

Unités de gestion temporaires

- UG temp 1 (zones sous statut de protection)
- UG temp 2 (zones à gestion publique)
- UG temp 3 (forêts indigènes à statut temporaire)

Unités de gestion en surimpression

- UG S1 (moelle perlière et muette épaisse en UG1)
- UG S2 (démier de la luciole)

Autres

- Emprises des cartes
- Autre site Natura 2000

© SPW-DGARNE; Fond de plan © IGN - Bruxelles
Le Ministre-Président

Paul MAGNETTE

Le Ministre de l'Agriculture, de la Nature, de la Ruralité, du Tourisme et des Infrastructures sportives, délégué à la Représentation à la Grande Région

René COLLIN

Par délégation pour délivrance de copie conforme,

Date d'impression : mars 2016.

DIRECTION GÉNÉRALE OPÉRATIONNELLE DE L'AGRICULTURE, DES RESSOURCES NATURELLES ET DE L'ENVIRONNEMENT
Avenue Prince de Liège 15, B-5100 Namur
Tél.: +32 (0)81 33 56 16 • Fax: +32 (0)81 33 56 22
N° d'identification de l'avis: 1316 (Opérationnalité) + 1317 (Information) (Agriculture)