

ANNEXE 1^{re} : Liste des parcelles et parties de parcelles cadastrales comprises dans le site Natura 2000 BE35015 – Vallée du Flavion

Les parcelles cadastrées ou ayant été cadastrées comme suit sont comprises dans le site Natura 2000 BE35015 – “ Vallée du Flavion ” :

COMMUNE : ANHEE Div 2 Section A : parcelles 52C (partim 21%), 53, 54C (partim 27%)

COMMUNE : FLORENNES Div 3 Section C : parcelles 119Y (partim 85%), 132, 133, 134, 135, 137, 144E (partim 17%), 145A (partim 59%), 147A (partim 82%), 150C, 151A, 154, 156A, 157, 159A (partim 65%), 160C, 160D, 160E (partim 70%), 161C (partim 86%), 161D, 162, 163, 164B (partim 94%), 164C, 165A, 166A, 167A, 168A, 169, 170, 172, 174A (partim 10%), 174B (partim 44%), 175, 176A, 176B, 176C, 177A, 177B, 177C, 179A, 179B, 180A, 182A, 183A, 183B, 184, 187B, 194G, 194H, 194K, 195B, 195D, 197B, 198D, 198E, 200/ 02, 200B, 200D, 203, 204, 207 (partim 92%), 208A, 209 (partim 95%), 214, 215 (partim 79%), 216T (partim 52%), 217 (partim 52%), 233/ 02 (partim 6%), 234A, 235C (partim 85%), 237/ 02, 237C, 239A, 241B, 243A, 244A, 245, 246, 255 (partim 10%), 258A (partim 22%), 259, 260, 261, 262 (partim 88%), 263A, 265, 266, 267, 268, 269, 270, 271, 272, 273, 274, 275/ 02A (partim 22%), 275/ 02B, 275C, 276B, 277 (partim 6%), 279 (partim 18%), 280 (partim 17%), 288 (partim 7%), Div 4 Section A : parcelles 126G (partim 3%), 131B (partim 7%), 133C (partim 7%), 134C, 136F (partim 8%), 136G (partim 47%), 137A, 138B (partim 85%), 139A, 143 (partim 7%), 144 (partim 14%), Section F : parcelles 2A (partim 5%), 34B (partim 10%), 39A (partim 5%), 40A (partim 8%), 454 (partim 13%), 457G (partim 39%), 457H (partim 31%), 457S (partim 2%), 460C (partim 10%), 460D (partim 93%), 460F (partim 87%), 460G, 460H, 461D (partim 57%), 461E (partim 61%), 461F (partim 59%), 461G (partim 22%), 462C (partim 4%), 463A (partim 58%), 463B (partim 86%), 464 (partim 54%), 466A (partim 13%), 472B (partim 18%), 474B, 475A (partim 93%), 480C, 481A (partim 72%), 483, 484A (partim 89%), 485A (partim 89%), 488, 491A, 493A, 496 (partim 74%), 498, 500A (partim 83%), 501 (partim 91%), 556A (partim 90%), 556B (partim 62%), 558, 559 (partim 72%), 560C (partim 83%), 577, 578, 581/ 02 (partim 50%), 581G (partim 15%), 581H, 86A (partim 9%), Div 5 Section B : parcelles 118/ 02 (partim 63%), 119 (partim 86%), 119/ 02, 120 (partim 71%), 134, 136A (partim 5%), 151C (partim 45%), 151D, 156A (partim 45%), 159B (partim 93%), 161C (partim 19%), 162D (partim 45%), 165D (partim 27%), Section C : parcelles 24G, 24H, 35C (partim 73%), 35D, 39C, 41, 422B (partim 61%), 42B, 430E (partim 40%), 431C (partim 92%), 431D (partim 87%), 432A, 434B (partim 60%), 440A (partim 91%), 442B (partim 92%), 443B (partim 91%), 444E (partim 24%), 444H (partim 6%), 444K (partim 91%), 44A, 45A, 463H (partim 15%), 464A (partim 18%), 46B, 46C, 52A (partim 9%), 57B, 59B, 5R (partim 9%), 5T (partim 62%), 61B (partim 19%), 62B (partim 8%), 68B (partim 6%), 69A (partim 12%), 70 (partim 10%), 71A (partim 12%), 71B (partim 16%), 72 (partim 17%), 73, 75B, 75C (partim 16%), 76, 77, 79A (partim 59%), 81 (partim 92%), 82 (partim 46%), 83, 84, 85, 86, 88, 89B, 89C (partim 36%), 89D (partim 27%), 91D, 91E, Section D : parcelles 10A (partim 45%), 11 (partim 15%), 18, 19/ 02A (partim 55%), 19/ 02B (partim 38%), 19/ 02C (partim 6%), 25D2 (partim 35%), 25H2, 25K2 (partim 67%), 25Y, 25Z (partim 83%), 26E (partim 92%), 26H (partim 91%), 26K (partim 10%), 26L (partim 28%), 28C (partim 62%), 29 (partim 33%), 30A, 31, 32 (partim 86%), 33G (partim 7%), 33H (partim 59%), 34, 38A3, 38B3, 38C3, 38D2, 38E2, 38F2, 38G2, 38H2, 38K2, 38L2, 38N2, 38P2 (partim 71%), 38R2, 38S2 (partim 80%), 38V, 38V2, 38W, 38W2, 38X2, 38Y2, 38Z, 38Z2, 39A2, 39B2, 39C, 39G, 39K, 39L, 39M, 39P, 39R, 39S, 39T, 39V, 39W, 39X, 39Y, 39Z, 3C (partim 25%), 3D, 3E, 3F (partim 13%), 4, 40, 41A, 41C, 41D, 42, 43, 44, 45, 46D, 47, 48, 49B, 49C, 51, 52B, 54A, 54H, 54K, 54L, 54N, 54P, 54R, 5D (partim 16%), 6, Section E : parcelles 71C (partim 10%), 73B (partim 81%), 74B, 76B (partim 16%), 77A, 77D, 77K, 79D (partim 3%), 84B (partim 28%), 84K (partim 3%), 85C (partim 7%)

COMMUNE : ONHAYE Div 1 Section A : parcelles 104D (partim 5%), 104M (partim 90%), 104N, 104P (partim 87%), 104R (partim 24%), 126F (partim 1%), 126G (partim 51%), 126K (partim 18%), 126N, 126T (partim 94%), 93A2, 93A3, 93B2 (partim 23%), 93B3, 93C2, 93C3, 93D2, 93S2 (partim 78%), 93T2, 93V2, 94R (partim 44%), 94W (partim 20%), 96C (partim 71%), 98G, 98H, Div 2 Section A : parcelles 1, 10A, 126A (partim 6%), 147A (partim 57%), 149 (partim 62%), 14A, 150 (partim 63%), 151A, 151C, 151D, 152A, 152C, 153 (partim 34%), 154 (partim 15%), 155 (partim 6%), 157C (partim 81%), 158C (partim 87%), 159, 160 (partim 43%), 163A, 164 (partim 10%), 171A (partim 4%), 172, 173 (partim 12%), 174C, 175C, 176, 17A, 186F (partim 9%), 19, 20A, 21, 25, 26, 27E (partim 4%), 29C, 29D, 29E, 30B, 34M (partim 19%), 34N, 35, 36A (partim 6%), 3A, 42B (partim 23%), 42C (partim 7%), 43A (partim 48%), 43B (partim 56%), 46K (partim 47%), 46L, 46M (partim 95%), 7, 8A, 9A, Div 3 Section A : parcelles 109B (partim 3%), 35, 66B (partim 43%), 69B (partim 37%), 71A (partim 71%), 72A, 73 (partim 91%), 74A, 75B (partim 28%), 82 (partim 94%), 83B (partim 91%), 84A (partim 93%), 85, 86, 88A, 89A, Section B : parcelles 10A (partim 91%), 11, 12A (partim 57%), 160A (partim 89%), 1A, 1B, 1C, 1D (partim 94%), 2, 25 (partim 37%), 29 (partim 9%), 30 (partim 83%), 33C (partim 89%), 34, 35, 36A, 38A (partim 79%), 39B, 4E (partim 10%), 7A (partim 4%), 9, Div 4 Section B : parcelles 10B, 10C (partim 28%), 11, 12, 13, 130G (partim 72%), 133G (partim 93%), 133V, 134C (partim 3%), 134D, 134E, 134N, 134P, 134R, 14B, 14C, 16A (partim 24%), 17A (partim 19%), 48B (partim 21%), 4B, 54C (partim 18%), 55B, 6A, 90, 91, 92 (partim 95%), 96A (partim 87%), 9A, Section C : parcelles 169B (partim 20%), 185A (partim 8%), 189, 190, 196A, 196B, 198B, 198C (partim 50%), 19C (partim 27%), 202A, 204 (partim 35%), 20C, 20E, 21, 25F (partim 93%), 25G (partim 12%), 31E (partim 89%), 332L (partim 53%), 333L (partim 87%), 333M (partim 91%), 337K (partim 21%), 337L (partim 55%), 33A2 (partim 28%), 33G2 (partim 5%), 3C (partim 6%), 43A (partim 95%), 44B (partim 37%), 44C, 45A (partim 93%), 50/ 02 (partim 19%), 50A3 (partim 62%), 50E2 (partim 7%), 50K (partim 9%), 50T2, 51A, 60F, 61C2 (partim 75%), 61D2 (partim 95%), 61G2 (partim 3%), 61S, 61T (partim 94%), Div 5 Section B : parcelles 1, 10/ 02, 10D, 12L (partim 11%), 18A (partim 53%), 51B, 51E (partim 12%), 51K (partim 49%), 52A, 53C, 53D, 55D, 56A, 56B, 57C, 58F (partim 54%), 58G (partim 39%), 58H, 58K, 59B (partim 66%), 61D (partim 3%), 65, 67A (partim 70%), 6A, 7B, Section C : parcelles 100A (partim 66%), 101, 106 (partim 32%), 107A, 107B, 143B (partim 90%), 213 (partim 46%), 214P2 (partim 18%), 214R2 (partim 12%), 214S2 (partim 11%), 216B, 31A, 32, 34C, 36A, 39A, 40A, 49C, 50, 51A, 51B, 52A, 52B, 53B, 55B, 57B, 58A, 59A, 59H, 59K, 59L, 61C, 62A, 64B, 64C, 64D, 64G, 64H, 64M, 64R, 64S, 64T, 65A (partim 4%), 65B, 65C, 65E, 66, 67, 68, 69, 70, 70/ 02, 72A, 73G (partim 76%), 76E (partim 78%), 81 (partim 26%), 85/ 02B (partim 11%), 85/ 02C, 85A (partim 60%), 85B (partim 91%), 87/ 02A, 88B (partim 93%), 89C (partim 74%), 90, 90/ 02, 91A (partim 94%), 92B, 93A, 94, 96, 99A (partim 86%), Div 6 Section C : parcelles 43, 44, 45D (partim 3%), 45E, Div 7 Section A : parcelles 101C (partim 79%), 103C (partim 13%), 103E (partim 15%), 103G (partim 26%), 106A (partim 34%), 113B (partim 12%), 127A (partim 7%), 130 (partim 15%), 132A (partim 61%), 1F (partim 11%), 1G, 1V (partim 31%), 27/ 02 (partim 13%), 28M (partim 18%), 28N (partim 32%), 29C (partim 8%), 31, 31/ 02N (partim 7%), 31/ 02P (partim 75%), 35A (partim 20%), 38A (partim 4%), 39 (partim 9%), 3D (partim 16%), 40A (partim 23%), 41A, 44A (partim 73%), 47C, 47E (partim 23%), 51A, 52 (partim 78%), 53 (partim 50%), 54 (partim 47%), 55 (partim 65%), 56B (partim 33%), 6, 7, 8, 87B (partim 4%), 91B (partim 11%), 91C (partim 16%), 93D (partim 90%), 98, 9C (partim 18%), Section B : parcelles 104/ 02C, 104A (partim 89%), 104B, 105, 10A (partim 5%), 11/ 02, 11C, 11D, 11E, 13A, 14D, 14E, 1A, 1B, 2, 22B (partim 46%), 3L (partim 11%), 3S (partim 16%), 6, 97D, 99B (partim 64%), Section C : parcelles 131F (partim 16%), 150A (partim 13%), 150B (partim 36%), 151F (partim 89%), 151G (partim 34%), 151H

(partim 8%), 152, 153, 3A, 8B (partim 24%), Section D : parcelles 17A (partim 2%), 18L (partim 22%), 18M (partim 89%), 18P (partim 26%), 18R (partim 45%), 18S (partim 41%), 18T (partim 34%), 18W (partim 17%), 27F (partim 95%), 28D (partim 1%), 28F (partim 82%), 28G (partim 6%), 29, 31F (partim 18%), 32/ 02 (partim 13%),

Vu pour être annexé à l'arrêté du Gouvernement wallon de désignation du site Natura 2000 BE35015 – "Vallée du Flavion".

Namur, le 9 juillet 2015.

Le Ministre-Président,
P. MAGNETTE

Le Ministre de l'Agriculture, de la Nature, de la Ruralité, du Tourisme et des Infrastructures sportives,
délégué à la Représentation à la Grande Région,
R. COLLIN

ANNEXE 2 : Délimitation du périmètre du site Natura 2000 BE35015 – " Vallée du Flavion "

2.1. Carte délimitant le périmètre du site

La présente carte fixe, au jour de la désignation du site, à l'échelle cartographique 1/ 10.000^e (publiée au 1/ 25.000^e le périmètre du site.

Cette carte est également disponible :

- Sous format informatique sur le site Internet <http://natura2000.wallonie.be> ;
- Sous format papier auprès de chaque commune concernée ;
- Sous les deux formats, auprès des Directions extérieures territorialement concernées du Département de la Nature et des Forêts.

2.2. Prescriptions littérales visant à préciser le périmètre du site

Liste des parcelles et parties de parcelles cadastrales non comprises dans le périmètre du site Natura 2000 BE35015 – "Vallée du Flavion"

Les parcelles cadastrées ou ayant été cadastrées comme suit ne sont pas comprises dans le périmètre du site Natura 2000 BE35015 – « Vallée du Flavion » :

COMMUNE : FLORENNES Div 3 Section C : parcelles 119H, 126, 127C, 128, 129C, 130C, 136, 138A, 143B, 247, 278, 289, 292, 293B, Div 4 Section A : parcelles 126E, 140, 141A, Section F : parcelles 469, 494A, 505A, 513A, 560B, 562A, 563, 575C, 582B, 582C, Div 5 Section B : parcelles 118F, 155F2, 165K, Section C : parcelles 428C, 429/ 02E, 439D, 444F, 47C, 51D, 5M, 5W, 61C, 63B, 64B, 66A, 67A, 93B, Section D : parcelles 28E, 33E, 3B, Section E : parcelles 54D, 78N, 78P, 78R, 84F

COMMUNE : ONHAYE Div 1 Section A : parcelles 104L, 105V, Div 2 Section A : parcelles 186E, 46E2, 46P, Div 3 Section A : parcelles 27A, 34, 36A, 58, 59B, 65, 67A, 81C, Section B : parcelles 158, 23, 33D, 39C, Div 4 Section B : parcelles 130F, 132E, 133H, 133T, 133W, 133X, 19A, 47B, Section C : parcelles 10B, 185B, 19B, 25E, 312D, 31F, 326H, 332F, 332K, 50L, 60H, 60K, 9C, Div 5 Section A : parcelles 143C2, Section B : parcelles 51/ 02, Section C : parcelles 144B, 145B, 215/ 02P, 218H, 45C, Div 6 Section C : parcelles 42, Div 7 Section A : parcelles 2E, 46B, 52/ 02, Section B : parcelles 16B, 17B, 17C, 7A, 7B, Section C : parcelles 10K, 131H, 131W, 131Z, 148B, 151E, Section D : parcelles 19A, 20N, 20V, 21B, 21C, 30K, 32

Vu pour être annexé à l'arrêté du Gouvernement wallon de désignation du site Natura 2000 BE35015 – "Vallée du Flavion".

Namur, le 9 juillet 2015.

Le Ministre-Président,
P. MAGNETTE

Le Ministre de l'Agriculture, de la Nature, de la Ruralité, du Tourisme et des Infrastructures sportives,
délégué à la Représentation à la Grande Région,
R. COLLIN

ANNEXE 3 : Liste des types d'habitats naturels et des espèces pour lesquels le site est désigné et données y afférentes ; synthèse des critères scientifiques ayant conduit à la sélection du site Natura 2000 BE35015 – "Vallée du Flavion"

La présente annexe indique, compte tenu des données actuellement disponibles :

- la liste des types d'habitats naturels et la liste des espèces pour lesquels le site est désigné ainsi que les données concernant respectivement leurs surfaces, leur niveau de population et l'estimation de leur état de conservation ; les types d'habitats naturels et les espèces prioritaires sont indiqués par un astérisque (*) ;

- une synthèse des résultats de l'évaluation de l'importance du site pour assurer la conservation des types d'habitats naturels d'intérêt communautaire de l'annexe VIII et des espèces d'intérêt communautaire de l'annexe IX et des espèces d'oiseaux de l'annexe XI de la loi du 12 juillet 1973 que le site abrite.

Ces résultats justifient la sélection du site comme site Natura 2000. Les données complètes, détaillant les résultats de l'application des critères de sélection, sont disponibles auprès des services centraux du Département de la Nature et des Forêts, avenue Prince de Liège 15 à 5100 Jambes et sur le site Internet <http://natura2000.wallonie.be>.

Les données relatives aux types d'habitats naturels (liste, surface et état de conservation) et aux espèces (liste, population et état de conservation) pour lesquels le site est désigné sont issues des formulaires standards de données établis entre 2002 et 2005. Ces données estimées à l'échelle du site au moment de sa sélection contiennent des approximations. Elles ont été pour partie actualisées, en particulier pour les surfaces, sur base des meilleures connaissances disponibles et il conviendra de poursuivre l'actualisation de ces données sur base d'une cartographie détaillée des habitats.

Le site BE35015 a été sélectionné pour les raisons suivantes : le site de la "Vallée du Flavion" s'étend non seulement sur la vallée proprement dite du Flavion mais également sur les vallées de plusieurs de ses affluents ainsi que sur le plateau de Rosée.

Dans ces vallées parfois assez encaissées, les différents cours d'eau (3260) sont des habitats d'espèces pour le martin pêcheur d'Europe, le chabot, la lamproie de Planer, la cigogne noire,... On y trouve aussi des zones de mégaphorbiaies (6430) ainsi que des forêts alluviales (91E0*) formant des cordons rivulaires.

Les habitats forestiers couvrent des surfaces importantes : on y retrouve en forte proportion des forêts du métaclimax de la hêtraie (9130, 9150) et en plus faible proportion des chênaies pédonculées (9160). Ces forêts constituent des habitats pour nombre d'espèces parmi lesquelles : le pic noir, le pic mar, la cigogne noire, etc.

De plus, d'autres habitats, bien que moins bien représentés en superficie, ont aussi une grande importance pour des espèces comme le triton crêté, la grande aigrette,... : il s'agit des anciennes sablières situées à l'est du site et qui abritent des plans d'eau intéressants (3130, 3140, 3150).

Dans les milieux ouverts, principalement situés à l'ouest du site, se situent des habitats tels que des prairies de fauche (6510), des pelouses calcicoles (6120*) qui bien que fort dégradées, méritent des restaurations au vu du grand potentiel de richesse floristique et faunistique; citons parmi d'autres, des orchidées, un grand nombre de chiroptères, la bondrée apivore, le tarier des prés, le traquet motteux,...

Les derniers milieux rencontrés ici sont les milieux rocheux calcaires (8210) que l'on retrouve sur les rochers de Montaigle et les cavités naturelles (8310), comme par exemple le Trou de Nutons, aussi très importantes pour des espèces de chiroptères.

A. Types d'habitats naturels d'intérêt communautaire de l'annexe VIII de la loi pour lesquels le site est désigné

Types d'habitats naturels d'intérêt communautaire	Surface	EC	UG HIC*
9130	295,99 ha	B	
3260	5,75 ha	-	
91E0*	5,32 ha	B	UG 7
9150	4,51 ha	-	
3150	4,26 ha	B	
6430	3,90 ha	-	
6210*	3,63 ha	B	UG 2
3130	2,16 ha	-	
6510	2,07 ha	B	
3140	1,21 ha	-	
9160	0,39 ha	-	
9120	0,27 ha	-	
6510 6210*	0,22 ha	-	UG 2
8210	0,21 ha	-	
8310	-	B	

Légende : EC : estimation de l'état de conservation au moment de la sélection du site ; A : conservation excellente ; B : conservation bonne ; C : conservation moyenne ; UG HIC* : unité(s) de gestion abritant ou susceptible(s) d'abriter (lorsque les données précises ne sont pas disponibles) l'habitat naturel d'intérêt communautaire prioritaire ; "-" : donnée non disponible

3130 : Eaux stagnantes, oligotrophes à mésotrophes avec végétation du Littorelletea uniflorae et/ou du Isoëto-Nanojuncetea

3140 : Eaux oligo-mésotrophes calcaires avec végétation benthique à Chara spp.

3150 : Lacs eutrophes naturels avec végétation du type Magnopotamion ou Hydrocharition

3260 : Rivières des étages planitiaire à montagnard avec végétation du Ranunculion fluitantis et du Callitriche-Batrachion

6210* : Pelouses sèches semi-naturelles et faciès d'embuissonnement sur calcaires (Festuco-Brometalia) (* sites d'orchidées remarquables)

6430 : Mégaphorbiaies hydrophiles d'ourlets planitiaires et des étages montagnard à alpin

6510 : Pelouses maigres de fauche de basse altitude (Alopecurus pratensis, Sanguisorba officinalis)

8210 : Pentes rocheuses calcaires avec végétation chasmophytique

8310 : Grottes non exploitées par le tourisme

9120 : Hêtraies acidophiles atlantiques à sous-bois à Ilex et parfois à Taxus (Quercion robori-petraeae ou Ilici-Fagion)

9130 : Hêtraies du Asperulo-Fagetum

9150 : Hêtraies calcicoles médio-européennes du Cephalanthero-Fagion

9160 : Chênaies pédonculées ou chênaies-charmaies subatlantiques et médio-européennes du Carpinion betuli

91E0* : Forêts alluviales à Alnus glutinosa et Fraxinus excelsior (Alno-Padion, Alnion incarnae, Salicion albae)

B. Espèces des annexes IX et XI de la loi pour lesquelles le site est désigné

Code	Nom latin	Nom français	Population			EC	
			résidente	migratoire			
				repr.	hiver		étape
1096	Lampetra planeri	lamproie de planer	P				-
1163	Cottus gobio	chabot	P				-
1166	Triturus cristatus	triton crêté	P (>1)				-
1303	Rhinolophus hipposideros	petit rhinolophe	P				B
1304	Rhinolophus ferrumequinum	grand rhinolophe	P				B
1318	Myotis dasycneme	vespertilion des marais	P				-
1321	Myotis emarginatus	vespertilion à oreilles échancrées	P				-
1323	Myotis bechsteini	vespertilion de Bechstein	P				-
1324	Myotis myotis	grand murin	P				B
A027	Egretta alba	grande aigrette			li		-
A030	Ciconia nigra	cigogne noire		1-2i			-
A072	Pernis apivorus	bondrée apivore		3p			-
A229	Alcedo atthis	martin pêcheur d'Europe	2p				C
A236	Dryocopus martius	pic noir	1p				-
A238	Dendrocopos medius	pic mar	7-10p				-
A275	Saxicola rubetra	tarier des prés				P	-
A277	Oenanthe oenanthe	traquet motteux				P	-

Légende : P = présence ; p = couple ; id = individu ; EC : estimation de l'état de conservation au moment de la sélection du site ; A : conservation excellente ; B : conservation bonne ; C : conservation moyenne ; vis. : visiteur ; occ. : occasionnel ; "-" : donnée non disponible

Vu pour être annexé à l'arrêté du Gouvernement wallon de désignation du site Natura 2000 BE35015 – "Vallée du Flavion".

Namur, le 9 juillet 2015.

Le Ministre-Président,

P. MAGNETTE

Le Ministre de l'Agriculture, de la Nature, de la Ruralité, du Tourisme et des Infrastructures sportives,
délégué à la Représentation à la Grande Région,

R. COLLIN

ANNEXE 4 : Désignation et délimitation du périmètre des unités de gestion
du site Natura 2000 BE35015 – “Vallée du Flavion”

4.1. Liste des unités de gestion délimitées au sein du site

Le site abrite les unités de gestion suivantes :

UG 1 - Milieux aquatiques

UG 2 - Milieux ouverts prioritaires

UG 4 - Bandes extensives

UG 5 - Prairies de liaison

UG 7 - Forêts prioritaires alluviales

UG 8 - Forêts indigènes de grand intérêt biologique

UG 9 - Forêts habitat d'espèces

UG 10 - Forêts non indigènes de liaison

UG 11 - Terres de cultures et éléments anthropiques

Les habitats naturels d'intérêt communautaire et les espèces d'intérêt communautaire que ces unités de gestion sont susceptibles d'abriter sont précisés par l'arrêté du Gouvernement wallon du 19 mai 2011 fixant les types d'unités de gestion susceptibles d'être délimitées au sein d'un site Natura 2000 ainsi que les interdictions et mesures préventives particulières qui y sont applicables.

4.2. Carte délimitant le périmètre des unités de gestion

Les cartes ci-annexées fixent, à l'échelle cartographique 1/ 10.000^e (publiée au 1/ 25.000^e) le périmètre des unités de gestion présentes sur le site. Les contours des unités de gestion correspondent à ceux des principaux types d'habitats naturels que le site abrite.

Cette carte est également disponible :

— Sous format informatique sur le site Internet <http://natura2000.wallonie.be> ;

— Sous format papier auprès de chaque commune concernée ;

— Sous les deux formats, auprès des directions extérieures territorialement concernées du Département de la Nature et des Forêts.

Vu pour être annexé à l'arrêté du Gouvernement wallon de désignation du site Natura 2000 BE35015 – “Vallée du Flavion”.

Namur, le 9 juillet 2015.

Le Ministre-Président,

P. MAGNETTE

Le Ministre de l'Agriculture, de la Nature, de la Ruralité, du Tourisme et des Infrastructures sportives,
délégué à la Représentation à la Grande Région,

R. COLLIN



Légende

Perimètres des sites

Perimètre du site BE35015

Perimètres des autres sites BE35011

0 250 500 mètres

Coordonnées Lambert belge 1972

© SPW-DGARNE; Fond de plan © IGI - Bruxelles

Le Ministre-Président

Paul MAGNETTE

Le Ministre de l'Agriculture, de la Nature, de la Ruralité, du Tourisme et des Infrastructures sportives, délégué à la Représentation à la Grande Région

René COLLIN

Par délégation pour délivrance de copie conforme,

Date d'impression : Jun 2015.

DIRECTION GÉNÉRALE OPÉRATIONNELLE DE L'AGRICULTURE, DES RESSOURCES NATURELLES ET DE L'ENVIRONNEMENT

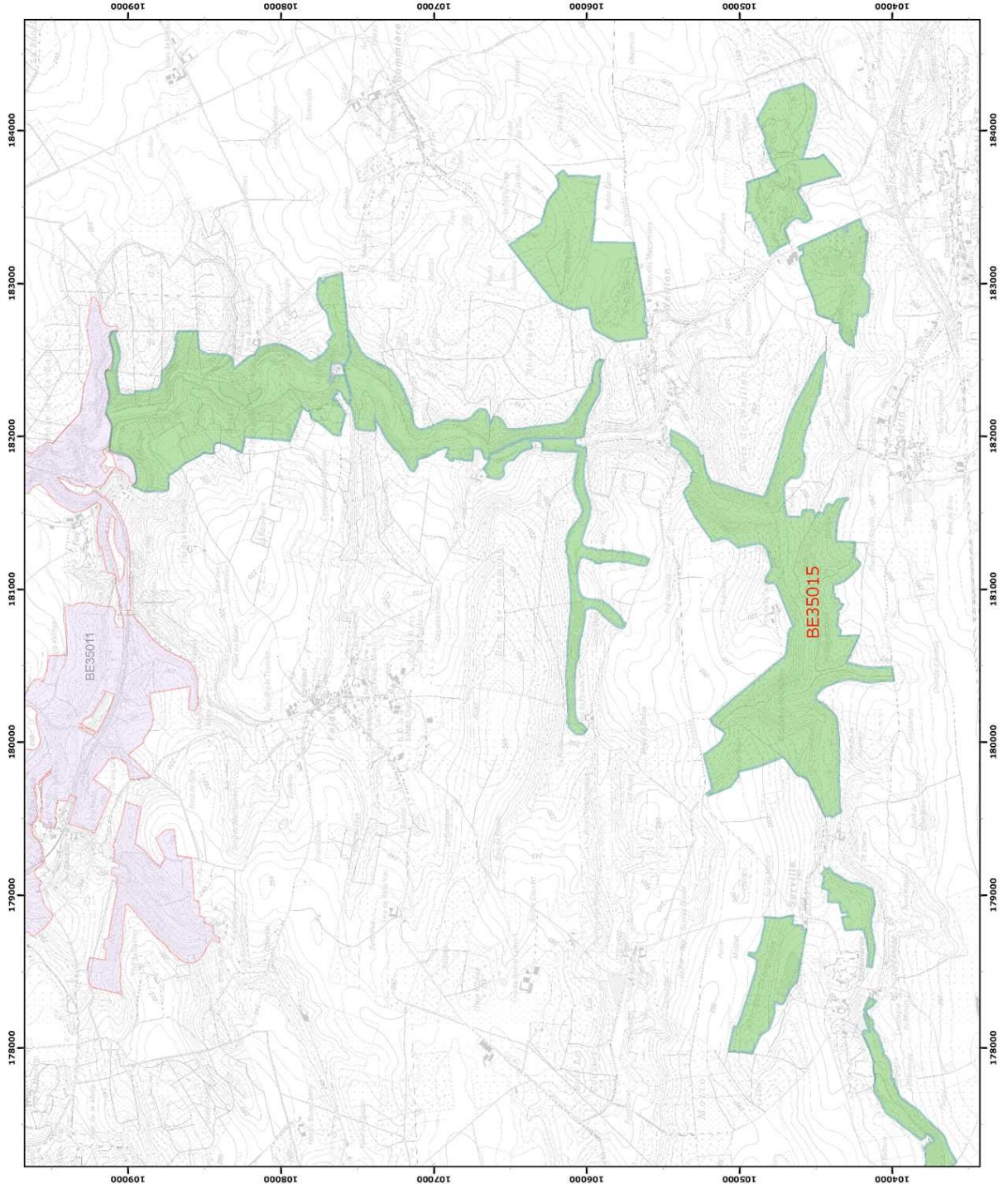
Avenue Prince de Liège 15 - B-5100 Namur

Tel.: +32 (0)81 23 33 33 • Fax: +32 (0)81 23 33 33

Web: www.dgarnet.be

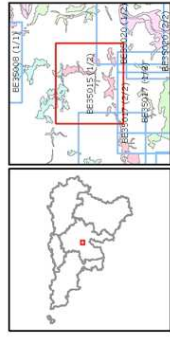
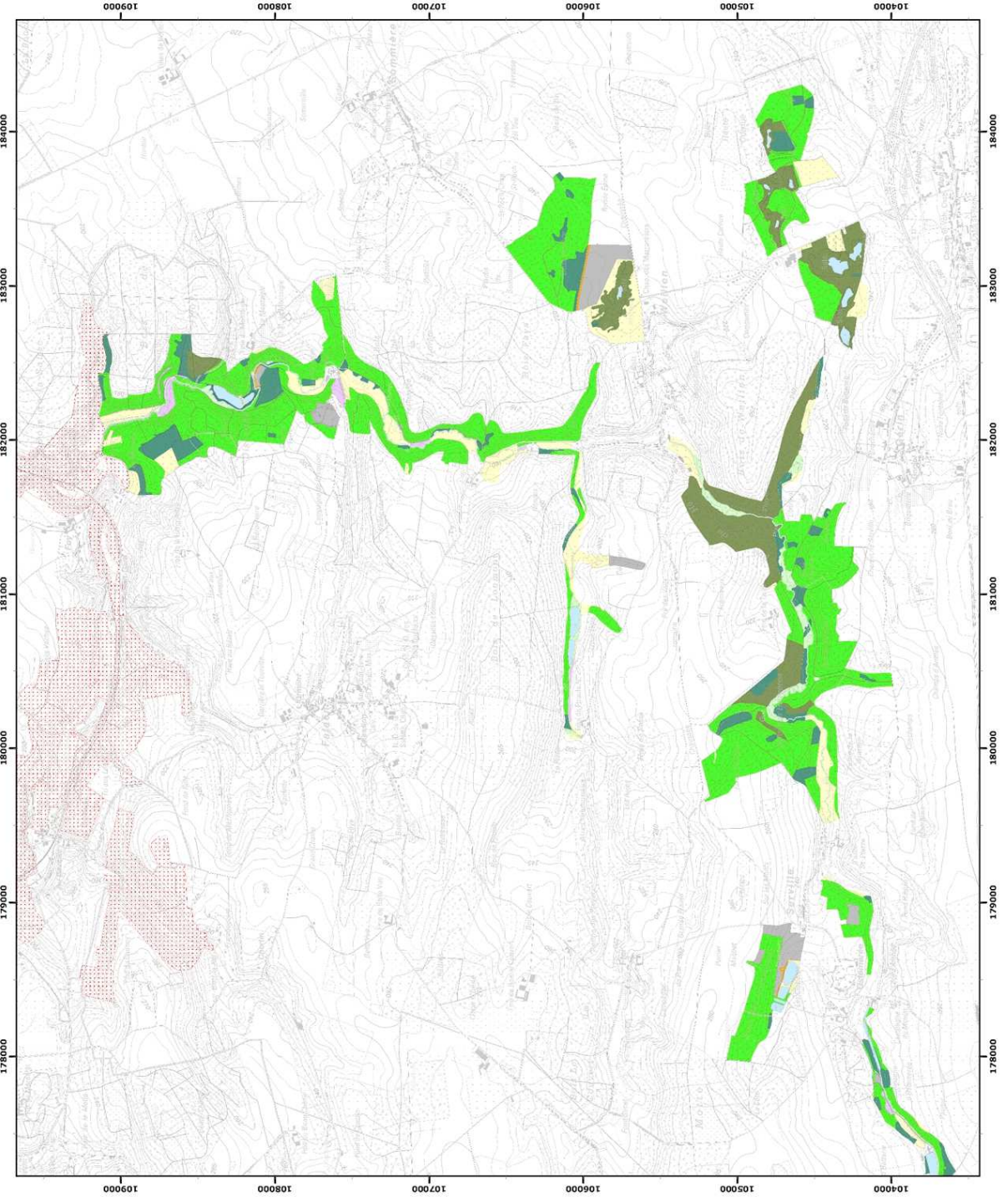
Annexe 2.1.
Natura 2000 - BE35015 - Vallée du Flavion 1 / 2
Arrêté de désignation - Vue générale du périmètre du site

Service public de Wallonie



Annexe 4.2.
Natura 2000 - BE35015 - Vallée du Flavion 1 / 2
Arrêté de désignation - Unités de gestion

Service public de Wallonie



Légende

Unités de gestion de base

- UC 1 (milieux aquatiques)
- UC 2 (milieux ouverts prioritaires)
- UC 3 (prairies habitats d'espèces)
- UC 4 (landes extensives)
- UC 5 (prairies de faison)
- UC 6 (forêts prioritaires)
- UC 7 (forêts prioritaires alluviales)
- UC 8 (forêts indigènes de grand intérêt biologique)
- UC 9 (forêts habitat d'espèces)
- UC 10 (forêts non indigènes de faison)
- UC 11 (terres de cultures et éléments anthropiques)

Unités de gestion temporaires

- UC temp 1 (zones sous statut de protection)
- UC temp 2 (zones à gestion publique)
- UC temp 3 (forêts indigènes à statut temporaire)

Unités de gestion en surimpression

- UC S1 (moule perlière et moule épaisse ou UG1)
- UC S2 (lamier de la arctique)

Autres

- Emprises des cartes
- Autre site Natura 2000

0 250 500 mètres
Coordonnées Lambert belge 1972
© SPW-DGARNE, Fond de plan © IGI - Bruxelles
Le Ministre-Président

Paul MAGNETTE
Le Ministre de l'Agriculture, de la Nature, de la Ruralité,
du Tourisme et des Infrastructures sportives,
délégué à la Représentation à la Grande Région

René COLLIN
Par délégation pour délivrance de copie conforme,

Date d'impression : mai 2015.
DIRECTION GÉNÉRALE OPÉRATIONNELLE
DE L'AGRICULTURE, DES RESSOURCES NATURELLES
ET DE L'ENVIRONNEMENT
Avenue Prince de Liège 15 - B-5100 Namur
Tél.: 02 29 09 11 33 - Fax: 02 29 09 41 72 (09h-17h)
E-mail: direction@spw.wallonie.be

